

Partez à l'aventure en forêt des Pâtis !!!!

La commune du Mesnil sur Oger vous propose de vous promener en famille, à la découverte des Pâtis. A votre rythme, découvrez ce site naturel au cours d'une balade ludique (arboretum et sentier pédagogique) mais aussi d'une façon originale, en vous initiant aux techniques de l'orientation. En vous invitant à respecter la réglementation pour préserver la biodiversité et l'esprit naturel des lieux, sans oublier la vue panoramique à la table d'orientation, ré-appropriiez-vous notre forêt pour une belle promenade avec vos enfants et vos amis.

Pascal LAUNOIS
MAIRE DU MESNIL-SUR-OGER



REGLES DU JEU CURIOCITY DECOUVERTE

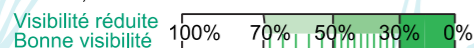
10 lieux sur la carte sont entourés et numérotés en violette. Vous y trouverez une borne en bois munie d'une pince pour poinçonner votre document. Grâce à un texte et sa photo vous découvrirez à cet endroit une information ou un élément caractéristique du site. Poinçonnez la carte dans la case réservée au sujet, comparez le poinçon obtenu, vous obtiendrez ainsi la bonne réponse à la question. Faites le parcours à votre allure, dans l'ordre qui vous convient et dans le respect de l'environnement.

Bonne promenade !

LÉGENDE

Route - Sentier - Sentier peu visible	
Allée piétonne - Clôture infranchissable	
Mur (franchissable ; infranchissable)	
Falaise infranchissable - Etang - Source captée	
Courbes de niveau	
Sens de la pente	
Maîtresse - Normale - Intermédiaire	
Butte allongée - Abrupt de terre -	
Petit abrupt de terre - Levée de terre - Fossé	
Bâtiment (franchissable ; infranchissable)	
Objet particulier dû à l'homme - Banc	
Table - Parcours de santé - Jeu - Panneau	
Feuillu isolé - Résineux (petit, grand)	
Limite de culture - Limite précise de végétation	
Zone pavée (parking, piéton)	
Zone interdite - Vigne - Haie	
Prairie - Prairie, arbres dispersés	
Friche, déboisé - Friche, arbres dispersés	
Forêt : Course facile - Course ralentie	
Forêt : Course difficile - Végét. impénétrable	
Végétation : Course ralentie - Course difficile	

Forêt, POSSIBILITE DE COURSE



"Pensez à prendre de l'eau !"

CARACTERISTIQUES PARCOURS



DISTANCE
2900 MÈTRES



DURÉE
1H15



NIVEAU DE PRATIQUE
À PARTIR DE DÉBUTANT

SARL Conception et Aménagement de Parcours d'Orientation
3 Bis rue Jean Monnet
51500 Sillery
Tél: 03 26 08 54 71

Année 2018

Réalisation Annick Druelle
Cartographe Franz Mareigner
Carte n°471
Curiosity n°70

Crédit photos Annick Druelle.
Conception graphique Marilyn Félix

Toute reproduction ou adaptation, sous quelque forme et par quelque procédé que ce soit, même partielle est interdite.

www.cap-orientation.com



Le Mesnil-sur-Oger

D É C O U V E R T E



CURIOCITY
par CAP Orientation

Crocothémis écarlate

31



LES LIBELLULES

En français, le terme de libellule est généralement employé pour désigner les odonates. Ce sont des insectes aquatiques à l'état de larves et terrestres adultes. Leurs yeux volumineux composés de très nombreuses facettes, leur permettent de chasser leurs proies (moustiques, moucheron et autres insectes ailés), ce sont des prédateurs. Sur cet étang, plusieurs espèces de libellules ont été observées : Anax empereur, crocothémis écarlate, nymphe au corps de feu, sympétrum sanguin, la libellule déprimée, et bien d'autres encore.

C'est une championne des airs car leurs ailes antérieures et postérieures sont indépendantes ce qui leur permet des prouesses de vol également en arrière ou sur place. Connaissez-vous sa vitesse en vol ?

- Entre 15 & 25 km/h
- Entre 30 & 50 km/h
- Entre 80 & 100 km/h

34

GESTION DE LA FORÊT, CHÊNE.

L'Office National des Forêts est le gestionnaire de cette forêt d'une superficie de 323ha dont 55ha classés en Réserve Naturelle Nationale. L'aménagement décrit le contexte écologique mais aussi le contexte socio-économique, production de bois, préservation de la biodiversité, intégration paysagère du site. Un programme de coupes et travaux est proposé une fois par an lors de réunion de concertation ONF, élus, usagers.

Observez ce chêne face à vous, de ces trois photos, quelle est son écorce ?



Photo 1



Photo 2

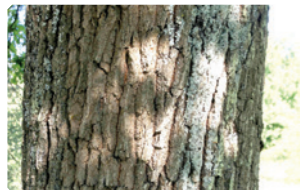


Photo 3

32

Sainfoin d'Espagne



PLANTES INVASIVES

Ce sont des plantes dont la capacité à se reproduire en milieu naturel est envahissante. Cet impact environnemental a des conséquences sur les milieux car leur capacité de colonisation intervient sur la nature de façon nuisible sur le plan biologique. Sur le Pâtis, on trouve la renouée du Japon, origine des pays d'Asie, ses rhizomes endommagent les chemins, les routes etc., le sainfoin d'Espagne, bien qu'ornemental il est très toxique pour le bétail.

Ce sont des espèces exotiques, introduites de manière volontaire ou non, souvent déposées dans la nature ici et là. Elles se mettent en compétition au détriment des autres espèces qui sont sur leur espace de répartition naturel, quel nom porte ces dernières espèces ?

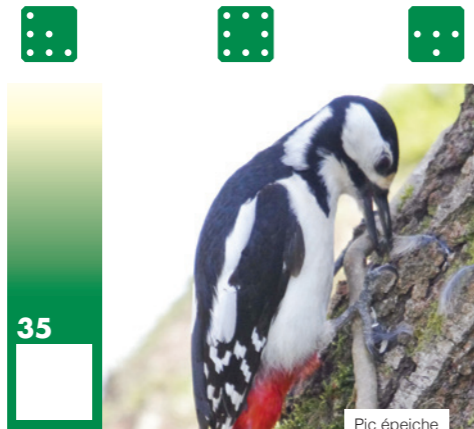
- Indigène
- Ethnique
- Aborigène

PASSEREAUX, PICS. (OISEAUX FORESTIERS)

Le pâtis c'est aussi un espace forestier, une terre d'accueil qui abrite de nombreuses espèces d'oiseaux. Le gîte et le couvert sont offerts pour ces animaux grâce à la biodiversité du site. Certains sont présents toute l'année, comme la mésange charbonnière, que l'on voit aussi à la mangeoire l'hiver dans les jardins, le merle noir avec son chant enchanteur ou encore le troglodyte mignon avec sa petite queue relevée. Il y a aussi les migrateurs au long court, qui parcourent des milliers de kilomètres pour venir se reproduire au pâtis comme le coucou gris, dont chacun reconnaît son chant au printemps, le loriot d'Europe, un oiseau africain aux couleurs jaunes vives, le rossignol Philomèle au chant mélodieux, qui arrive de l'Afrique tropicale, sud du Sahara, pour construire son nid ici !!!

Au printemps des tambourinages dans les arbres se font entendre, des loges se creusent dans les arbres pour y accueillir les oisillons de pics ? Selon vous quel est le plus gros des pics ?

- Le pic vert
- Le pic noir
- Le pic épeiche



35

Pic épeiche

Zone humide du Pâtis

33



ZONE HUMIDE, SON RÔLE. LES PLANTES

Les zones humides sont très utiles à notre environnement, ce sont des lieux de vie remarquables pour leur biodiversité. Elles ont des fonctions biologiques, éco-paysagères, climatiques et hydrologiques. Elles assurent l'approvisionnement en eau douce, elles régulent les crues, elles agissent comme un épurateur d'eau. Elles fournissent nourriture et habitat à d'innombrables espèces végétales et animales qui vivent exclusivement dans ces milieux. Sur le pâtis ont été observés : la molinie bleue, les sphaignes, le plantain d'eau, l'iris des marais, le jonc épars, des plantes de zone humide.

Les zones humides stockent l'eau à la saison pluvieuse et la restituent peu à peu y compris en période sèche appelée période « d'étiage », que cela signifie-t-il ?

- C'est le débit minimal d'un cours d'eau.
- C'est la période estivale.
- Ce sont les basses eaux saisonnières habituelles.

COMMUNICATION SUR NATURA 2000.

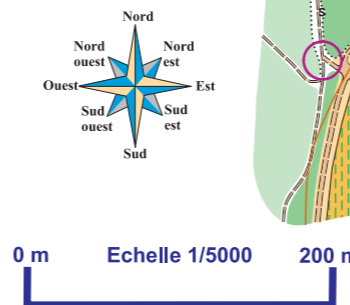
Les sites Natura 2000 visent une meilleure prise en compte des enjeux de biodiversité sur l'activité humaine, il valorise le patrimoine naturel. Le contrat Natura 2000 pour la restauration des pâtis du Mesnil permet d'effectuer des travaux de gestion et de restauration favorable à la faune et la flore, l'objectif étant de préserver ces milieux remarquables de landes, de prairies et de mares. Plus de 7 hectares ont été entretenus par fauche manuelle, plusieurs personnes en voie de réinsertion se sont relayées sur le site. Cette zone est gérée par le Conservatoire des Espaces Naturels de Champagne-Ardenne.

Suite au sommet de Rio en 1992, l'union européenne s'est engagée à enrayer la perte de la biodiversité en créant ces réseaux Natura 2000. Il s'agit du plus vaste réseau de sites protégés au monde, savez-vous combien de sites terrestres et marins regroupe-t-il ?

- 15200
- 18900
- Plus de 23700

36

37



GÉOLOGIE, LES CONTREFORTS DE L'ILE DE FRANCE (BASSIN PARISIEN).

Vous êtes au pied des formations géologiques du plateau de Mesnil qui se sont accumulées sur une surface crayeuse datant de la fin du crétacé qui affleure à l'est, et forme la vaste plaine de la Champagne crayeuse. Le plateau Briard plonge doucement vers le centre du Bassin parisien. Ces deux entités sont séparées par la Côte de l'Île de France qui constitue un relief bien marqué d'environ 150 m de dénivelé.

« La fin du crétacé » est une extinction massive à grande échelle d'espèces végétales et animales sur une courte période de temps. De quand date-t-elle ?

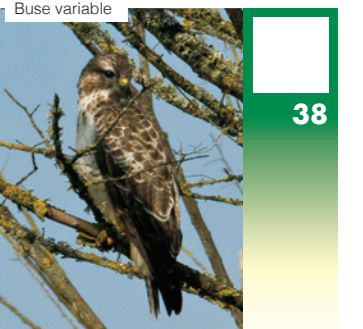
- 45 millions d'années.
- 50 millions d'années.
- 66 millions d'années.

RAPACES

Les rapaces diurnes et nocturnes sont aussi dans leur élément dans cette forêt. La buse variable qui guette sur les piquets des clôtures une proie, l'épervier d'Europe aux ailes pointues et aux aptitudes acrobatiques en vol, le faucon hobereau, très discret et mobile. Et la nuit, la vie continue ici, nous entendons avec fascination la chouette hulotte surnommée également le chat-huant, et le hibou moyen duc plutôt très silencieux en-dehors de la période nuptiale.

Ces rapaces nocturnes environ deux heures après leur repas, éjectent les éléments durs non digérés, comme les petits os, les poils, comment appelle-t-on cela ?

- Des pelotes de réjection.
- Des laissés.
- Des indigestes.



38



Chenille petit paon de nuit

39

PAPILLONS

Les papillons sont un ordre d'insectes le plus répandu et connu dans le monde. À l'état adulte ils se caractérisent par trois paires de pattes et deux paires d'ailes recouvertes d'écaillures dont les couleurs très variées diffèrent selon les espèces. Quelques très jolis papillons sont présents sur ce site : l'amarylis, l'azuré commun, le citron, le paon du jour, le vulcain... Les papillons sont aussi des pollinisateurs, car en volant de fleur en fleur ils transportent involontairement le pollen d'une fleur à une autre fleur, ils assurent ainsi la pollinisation de nombreux végétaux.

Ils pondent des œufs qui donnent naissance à des chenilles, ces dernières se transforment en cocon, ainsi il en émerge le papillon. Quel est le nom de ce cocon ?

- L'enveloppe
- La chrysalide
- La poche

TUILERIE

Vous êtes arrivés au lieu dit « la tuilerie ». Il s'agit d'un espace de détente et loisirs mais aussi un lieu de rendez-vous des chasseurs. Observez ce bouquet d'arbres face à vous, il s'agit d'ifs, les celtes pensaient que cette essence était sacrée, car elle assurait le lien entre les morts et les vivants, c'est la raison pour laquelle l'if est très présent dans les cimetières.

Observez son écorce, de ses trois photos laquelle appartient à l'if ?



40