



● **MAB 16** ●

Les Acteurs **BIO** de Charente



RAPPORT ANNUEL 2024 & ORIENTATIONS 2025



LE RÉSEAU DES PRODUCTEURS
ET PRODUCTRICES ENGAGÉ.E.S
EN NOUVELLE-AQUITAINE

ACCÉDEZ AUX SUPPORTS DE L'ASSEMBLÉE GÉNÉRALE



Tous les supports de l'Assemblée Générale sont accessibles via le QR code ci-dessous. Vous y trouverez la présentation de l'assemblée générale, le rapport d'activité ainsi que le rapport financier. Nous vous invitons à scanner le QR code pour consulter ces documents en toute simplicité.



SOMMAIRE



La MAB 16 au sein du réseau bio

1	Rapport moral.....	5
2	De l'échelon départemental au national.....	6
3	Rôle et missions.....	8
4	Les gains syndicaux du réseau.....	9

Lumière sur notre structure

5	Gouvernance.....	11
6	Chiffres clés 2024.....	13
6	L'Agriculture Biologique en Charente.....	14

Un réseau de partenariats

7	Nos partenaires.....	17
---	----------------------	----

Accompagner les conversions, installations et transmissions en Charente

8	Les accompagnements par la MAB 16.....	19
8	La plateforme multipartenariale d'appui à la conversion.....	20
8	Futurs installés et étudiants.....	20
8	Maitrise des pratiques.....	21
8	Le Mois de la Bio.....	22

Les projets de territoire

9	La MAB 16 partenaire des collectivités qui s'engagent pour la Bio.....	24
9	Les Ordonnances vertes.....	25

Structuration des filières bio

10	Structuration de la filière légumes Bio.....	29
10	Appui à la gestion quantitative et qualitative de l'eau.....	30

Appui technico-économique aux producteurs de Charente

11	Un travail de veille réglementaire et technique..	32
11	Les bulletins d'informations techniques.....	32
11	Les commissions techniques.....	33

Nos Représentations & Actions politiques 2024 Départementale - Régionale & Nationale

12	Nos représentations et actions politiques....	51
----	---	----

Evènementiel et Communication

13	Nos actions Evènementiel et Communication...	53
----	--	----

Partenaires techniques et financiers

14	Partenaires techniques et financiers.....	56
----	---	----



A close-up photograph of several purple vetch flowers (Vicia sativa) in bloom. The flowers are arranged in dense, upright racemes. The background is a soft-focus green, showing the leaves and stems of the plant. A semi-transparent white rounded rectangle is overlaid in the center of the image, containing the text.

**LA MAB 16
AU SEIN DU RÉSEAU BIO**

RAPPORT MORAL

Bonjour adhérentes et adhérents, nous voilà réunis pour cette AG annuelle. C'est avec joie que je vous présente mon premier rapport moral.

Avant de vous retracer les moments forts de cette année 2024, j'aimerais remercier nos financeurs pour leur confiance et le travail commun qui nous permet de faire avancer et rayonner chaque jour un peu plus la BIO.

Encore une fois nous allons parler d'année atypique au vu des conditions climatiques compliquées pour la plupart des agriculteurs. Il y a eu aussi les retards de paiement des aides BIO ou MAEC qui a mis à mal des situations déjà fragilisées. Le réseau BIO s'est mobilisé et a été en accord avec l'incompréhension de la DDT sur le retard de mise en paiement. Un retour à la normale est attendu pour les années qui suivent.

Je n'ai pas envie de m'attarder sur le négatif et plutôt passer plus de temps sur le positif. Il y a eu la mise en place des PANIERS JEUNES POUSSÉS sur l'agglomération de Grand Angoulême. Un travail qui a réuni la maternité, les élus, PCB, la MAB 16... Un dispositif qui permet de fournir aux femmes enceintes un panier de légumes, légumes secs, fruits... BIO, pris en charge et sur une durée de 6 mois. L'idée faisant des petits est en train d'être diffusée sur tout le territoire de la Charente. J'y vois une merveilleuse opportunité pour pérenniser et structurer des filières et remettre au cœur du débat le lien fort entre la BIO et la santé.

Il y a eu aussi la création de GOGO cagette, groupement de producteurs réunis autour d'une boutique en ligne.

La MAB 16 reste forte sur ses missions de développement, de suivi, de mise en réseau, de veille réglementaire... au service de ses adhérents.

Si je ne vous ai pas encore endormi, j'aimerais conclure par l'immense joie que j'ai de pouvoir participer au rayonnement du réseau et tous ensemble nous avons le pouvoir de changer les choses.

Un dernier pour vous partager un rêve d'une OP laitière qui va fêter ses 30 ans et qui avait dans ses statuts « le développement de l'agriculture biologique jusqu'à supplanter l'agriculture conventionnelle ».

Il est peut-être temps de partager et réaliser ce rêve.

Merci de votre écoute.

Mathieu RENAUD

Président de la MAB 16

La MAB 16 FAIT PARTIE DU RÉSEAU
Bio Nouvelle-Aquitaine. Ensemble, nous sommes membres de la
FÉDÉRATION NATIONALE D'AGRICULTURE BIOLOGIQUE (FNAB)

The image displays a collection of logos for various agricultural organizations. On the left is the logo for 'BIO NOUVELLE-AQUITAINE'. In the center, there are logos for 'AGROBIO 87', 'VIENNE AGROBIO', 'AGROBIO DEUX-SÈVRES', 'CREUSE', 'AGROBIO 47', and 'AGROBIO 40'. Below these are logos for 'AGROBIO GIRONDE', 'AGROBIO PÉRIGORD', 'MAB 16', 'AGROBIO 19', and 'GAB 17'. On the right side, there is a logo for 'Biarritz Luraren EkarLea' and the logo for 'FNAB Fédération Nationale d'Agriculture Biologique'.

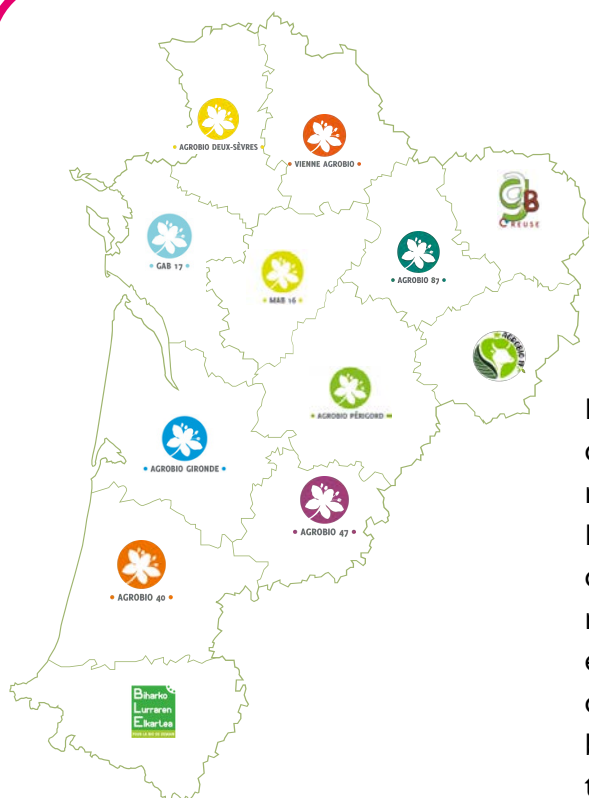
2

DE L'ÉCHELON DÉPARTEMENTAL AU NATIONAL

LA MAISON DE L'AGRICULTURE BIOLOGIQUE DE LA CHARENTE - VOTRE ASSOCIATION DÉPARTEMENTALE

Créée en 1992, la MAB16 fédère producteurs, transformateurs, distributeurs, associations environnementales et consommateurs pour promouvoir et développer l'agriculture biologique en Charente. Elle accompagne les agriculteurs bio et favorise les échanges entre professionnels.

- Missions principales :
- Soutenir les conversions et installations en bio (conseils, réglementation, financements).
- Apporter un appui technique aux producteurs (conseils, groupes d'échange, projets collectifs).
- Former et diffuser des références sur l'AB.
- Sensibiliser le grand public, les écoles et les collectivités à l'agriculture biologique.



• **BIO NOUVELLE-AQUITAINE** •
Fédération Régionale d'Agriculture Biologique

BIO NOUVELLE-AQUITAINE NOTRE FÉDÉRATION RÉGIONALE

Bio Nouvelle-Aquitaine est la Fédération Régionale d'Agriculture Biologique qui coordonne et représente les 12 Groupements d'Agriculture Biologique (GAB) de la région. Ensemble, nous agissons en lien étroit avec le réseau national et nous accompagnons les producteurs, collectivités et acteurs économiques dans la transition agroécologique et la promotion de l'agriculture biologique. Notre action s'articule autour du conseil technique, du développement des filières, et de l'appui aux territoires pour renforcer la résilience agricole et préserver les ressources naturelles.

DE L'ÉCHELON DÉPARTEMENTAL AU NATIONAL

LA FNAB (FÉDÉRATION NATIONALE D'AGRICULTURE BIOLOGIQUE) NOTRE TÊTE DE RÉSEAU

Groupements départementaux
du réseau FNAB (GAB)



La FNAB (Fédération Nationale d'Agriculture Biologique) est le seul réseau professionnel agricole dédié à l'agriculture biologique en France. Créée en 1978, elle regroupe une tête de réseau, 13 structures régionales et près de 90 groupes locaux, représentant environ 10 000 fermes bio. Ce réseau incarne les agriculteurs et agricultrices bio qui défendent un modèle agricole durable et des valeurs humanistes et solidaires.

Défendre et représenter les agriculteurs bio

La FNAB organise, représente et défend les droits des agriculteurs biologiques à l'échelle nationale et internationale. Elle agit comme interface avec les organisations mondiales de la bio (IFOAM) et les institutions, portant la voix des producteurs pour répondre aux besoins de la profession et améliorer ses conditions.

Promouvoir une bio cohérente et accessible

En animant son réseau de groupements, la FNAB soutient des actions locales pour développer une agriculture biologique durable, de qualité et accessible à tous.

NOTRE RÔLE ET NOS MISSIONS

Les équipes de la MAB 16 et de Bio Nouvelle-Aquitaine accompagnent les agriculteurs dans leur transition vers des pratiques respectueuses de l'environnement et durables. De la production à la transformation, en passant par la distribution, nous œuvrons à la structuration des filières bio pour garantir un approvisionnement de qualité, équitable et local.

Nous sensibilisons et soutenons également les collectivités dans l'élaboration de politiques publiques en faveur de l'agriculture biologique. En rassemblant les acteurs qui partagent nos valeurs, nous agissons pour le climat, la biodiversité, la qualité de vie et l'emploi, contribuant ainsi au développement de nos territoires.



Accompagner les agriculteurs

Nous guidons les agriculteurs dans leur transition vers l'AB et les porteurs de projet vers l'installation. Nous proposons des formations, des conseils techniques et facilitons les échanges de savoir-faire.



Défendre les intérêts des agriculteurs

Nous représentons et défendons les intérêts des agriculteurs bio auprès des pouvoirs publics et de la profession agricole. Nous mobilisons nos partenaires et les citoyens pour soutenir la transition agricole et alimentaire.



Expérimenter et innover

Nous développons des projets d'expérimentation et collaborons avec les acteurs de la recherche. Nous informons les agriculteurs via nos publications et événements.



Structurer les filières

Nous travaillons à structurer les filières bio de la production à la distribution, en veillant à ce que les producteurs soient rémunérés équitablement.



Soutenir les politiques publiques

Nous accompagnons les collectivités via l'élaboration de projets de territoire favorisant la bio, dynamisant l'économie locale et la promotion d'une alimentation saine et respectueuse de l'environnement.

4

LES GAINS SYNDICAUX DU RÉSEAU BIO

Depuis 2022, la crise de consommation pèse lourdement sur l'agriculture biologique, aggravant la situation de nombreuses fermes, particulièrement dans certaines filières. En 2024, face à ces défis persistants, la Fédération Nationale d'Agriculture Biologique (FNAB), les groupements départementaux (GAB) et les Fédérations Régionales (FRAB), comme Bio Nouvelle-Aquitaine, ont intensifié leurs efforts.

Ensemble, nous avons défendu le revenu des agriculteurs et agricultrices, renforcé la protection du label AB et représenté l'ensemble des filières agricoles afin de porter haut et fort la voie de la bio pour un avenir durable.

Zoom sur les gains syndicaux de notre réseau en 2024 :

<p>2024 NOS VICTOIRES</p> <p>AIDES DIRECTES AUX PRODUCTEUR·ICES</p> <p>Obtention d'une enveloppe pour les producteurs en difficulté dans le cadre d'un plan d'urgence</p> <p>105 millions d'euros</p>	<p>2024 NOS COMBATS</p> <p>AIDES DIRECTES AUX PRODUCTEUR·ICES</p> <p>Relèvement des seuils de minimis agricoles à 50 000€ sur trois exercices fiscaux</p> <p><small>Cette réalisation biomécanique admettra à un plus grand nombre d'acteurs publics de soutenir les producteurs bio.</small></p>	<p>2024 NOS COMBATS</p> <p>AIDES DIRECTES AUX PRODUCTEUR·ICES</p> <p>L'argent de la Bio doit rester aux Bio</p> <p>Réaffectation des épaves d'Etat à la consommation via une hausse du crédit d'impôt bio à 100%</p> <p>Réaffectation des fonds FLEADER sur le giller 1 pour un écorégime à 145€/ha/an et alimenter les programmes opérationnels.</p>	<p>2024 NOS VICTOIRES</p> <p>AIDES DIRECTES AUX PRODUCTEUR·ICES</p> <p>Condamnation de l'Etat pour le retard de paiement des aides bio</p>
<p>2024 NOS VICTOIRES</p> <p>SOUTENIR LA FILIÈRE PORC</p> <p>Report de mise aux conformités des bâtiments d'élevages porcins</p> <p><small>A court terme, ce report était indispensable pour éviter des pertes de certification au niveau. En effet, au vu des contraintes économiques de la filière, une partie des élevages ne disposait pas des capacités d'investissement pour réaliser les travaux à temps. La FNAB a obtenu collectivement un report de mise aux normes de bâtiments d'élevage de porcins qui nous évite de perdre à court terme.</small></p>	<p>2024 NOS VICTOIRES</p> <p>STIMULER LA DEMANDE</p> <p>Obtention d'un appel à projets pour déployer la campagne de communication #BioRéflexe dans les territoires</p> <p>50 000 <i>Argins</i></p>	<p>2024 NOS VICTOIRES</p> <p>ENGAGER LES COLLECTIVITÉS</p> <p>4 nouvelles collectivités* dans le réseau des Territoires Bio Pilotes</p> <p><small>Un réseau qui attire toujours plus de collectivités et qui s'est d'ailleurs vu reconnaître par l'Institut National de la Recherche Agronomique (INRAE) dans le cadre du Grand Prix The Good des Alliances Durables, pour le travail collectif mené pour accompagner les collectivités dans leur transition vers l'agriculture biologique.</small></p> <p><small>*Morbihan, Alpes-Maritimes, Grand-Poitou, Ville de Meaux, Seine-Saint-Denis, Métropole de Grand Lyon</small></p>	<p>2024 NOS COMBATS</p> <p>PROTÉGER LES AGRICULTEUR·ICES BIO ET LEUR LABEL</p> <p>La FNAB se mobilise pour l'interdiction du prosulfocarbe</p> <p><small>De nombreux cas de résistances ont été observés chez les herbivores élevés depuis 2018. La FNAB demande depuis 4 ans que les agriculteur·ices soient indemnisés pour les pertes de production qui leur seraient causées par l'interdiction de prosulfocarbe. La FNAB et les GAB ont obtenu des indemnisations pour les pertes de production. La FNAB a lancé une campagne pour financer ces poursuites.</small></p>
<p>2024 NOS COMBATS</p> <p>DÉFENDRE LA PLACE DE LA BIO</p> <p>Défense de la bio pour assurer le renouvellement des générations dans le cadre du PLOA*</p> <p>• introduction d'un module bio obligatoire dans l'enseignement agricole • principe de pluralisme dans les instances politiques de l'installation, transmission.</p> <p><small>*Objet de Loi d'Orientation Agricole</small></p>	<p>2024 NOS COMBATS</p> <p>PROTÉGER LES AGRICULTEUR·ICES BIO ET LEUR LABEL</p> <p>Conséquences FCO-MHE La FNAB se mobilise pour la mise en place d'assouplissements réglementaires pour les élevages bio.</p> <p><small>En lien avec ses Commissions d'Élevages et d'Élevageurs (Commissions Régionales Lait et Viande), la FNAB a été médiatrice pour obtenir des échanges techniques, conseils et recommandations sur les mesures préventives et correctives autour de la production rapide de la FCO biologique. La loi de la MHE, qui a permis une harmonisation forte dans les principes.</small></p>	<p>2024 NOS VICTOIRES</p> <p>PROTÉGER LES AGRICULTEUR·ICES BIO ET LEUR LABEL</p> <p>Effluents d'élevage utilisables en bio : La Cour de Justice de l'Union Européenne confirme la position de la FNAB.</p> <p><small>La décision concerne le type d'effluents d'élevage conventionnels utilisables pour fertiliser les sols bio. En résumé, la cour estime, en cohérence avec les positions défendues par la FNAB, que certains effluents issus d'élevages industriels ne devraient pas être autorisés et bio, et que la France doit rester souple.</small></p>	



LUMIÈRE SUR NOTRE STRUCTURE

5

GOVERNANCE

• Nos administrateurs 2024



Mathieu RENAUD
Président
BAGNES - STE-RADEGONDE
Elevage



Carole BALLU
Vice-présidente
CHATIGNAC
Elevage, polyculture



Sébastien BRUAND
Vice-président
NERCILLAC
Maraîchage



Pierre BOUSSEAU
Vice-président
SALLES-LAVALLETTE
Elevage, polyculture



Baptiste BRIGOT
Vice-président
PAIZE-NAUDOUIN
Maraîchage



Jean-Paul MATARD
MONS
Grandes Cultures - Maraîchage



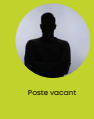
Pascal ROUSTEAU
BRÉVILLE
Viticulture



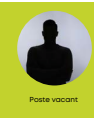
Anthony VIAUD
RANVILLE-BREUILLAUD
Grandes Cultures



Gabriel CHARBONNAUD
Admin stagiaire
ROULLET ST ESTEPHE
Grandes Cultures- Maraîchage



Poste vacant



Poste vacant



Anne-Marie GALLO-CHOLLON
FOUQUEBRUNE



Bruno COURAIT
Trésorier
JULIENNE



François MONROUSSEAU
Secrétaire
LES PINS
AMAP de la Ferme Assaisonnée



Poste vacant

collège consommateurs



Sophie HACLIN
CHALAIS
La LocoBio



François PELOQUIN
VILLEFAGNAN
SAS Fermes de Chassagne

collège distributeurs / transformateurs



Jacques BRIE
ANGOULEME
Charente Nature

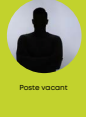


Patrick RIVOLET
ANGOULEME
Collectif Vigilance OGM et pesticides Charente

collège associations environnementales



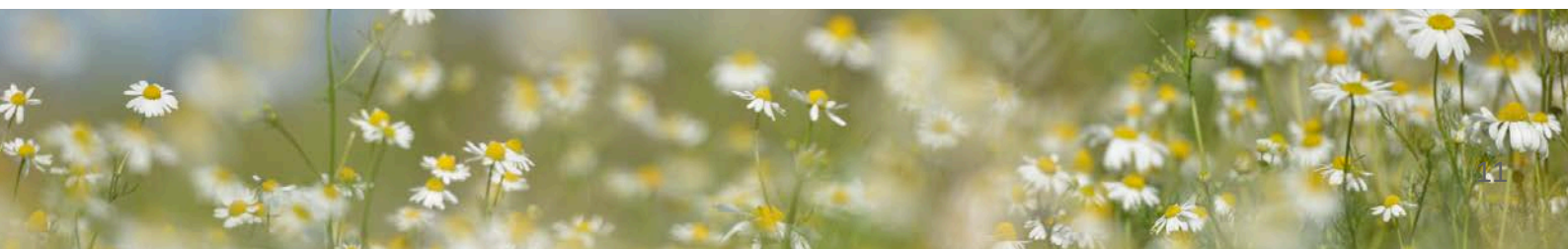
Jacky BONNET
LA COURONNE
Commune de La Couronne
jusqu'à l'été 2024



Poste vacant

collège collectivités

collège producteurs



5

GOVERNANCE

• L'équipe salariée de La MAB 16



Evelyne BONILLA
Conversion-installation-transmission,
PAC, Formations élevage, arboriculture
06 45 59 63 11
projetbio@mab16.com



Anaïs BIOCHE
Grandes Cultures
06 73 20 13 21
grandescultures@mab16.com



Corinne CHARRANNAT
Gestion administrative et financière
Promotion et communication
06 30 58 50 30
coordination@mab16.com



Julien GRANDGUILLOT
Marâchage, légumes
07 88 17 07 45
julien.maraichage@mab16.com



Matthieu MORANTIN
Grandes cultures
06 74 87 64 88
technicien.gc@mab16.com



Ariane VIVIEN
Projet de territoire / Collectivités
/ Filères
06 74 87 64 63
territoirebio@mab16.com

En 2024, nous avons accueilli Alice GAGNIER en stage du 23/12/2023 au 25/06/2024.

Assemblée générale de la MAB 16 le 26 mars 2023 à La Couronne et intervention de Mac Dufumier et Louis Adrien Delarue



CONFÉRENCE DÉBAT

MARDI 26 MARS 20H30
GRATUIT

MARC DUFUMIER
INGÉNIEUR AGRONOME,
DOCTEUR EN GÉOGRAPHIE ET
PROFESSEUR HONORAIRE
D'AGRICULTURE COMPARÉE À
ACROPARISTECH

“L'AGRICULTURE BIOLOGIQUE PREND SOIN DE NOUS”

SALLE OPHELE - MOULIN DE L'ABBAYE 16400 LA COURONNE

RENSEIGNEMENTS / INSCRIPTIONS:
05 45 63 00 59 | CONTACT@MAB16.COM



NOS CHIFFRES CLÉS 2024



49 agriculteurs accompagnés
20 conseils collectifs réalisés
8 groupes techniques
195 adhérents

18 formations
157 stagiaires formés

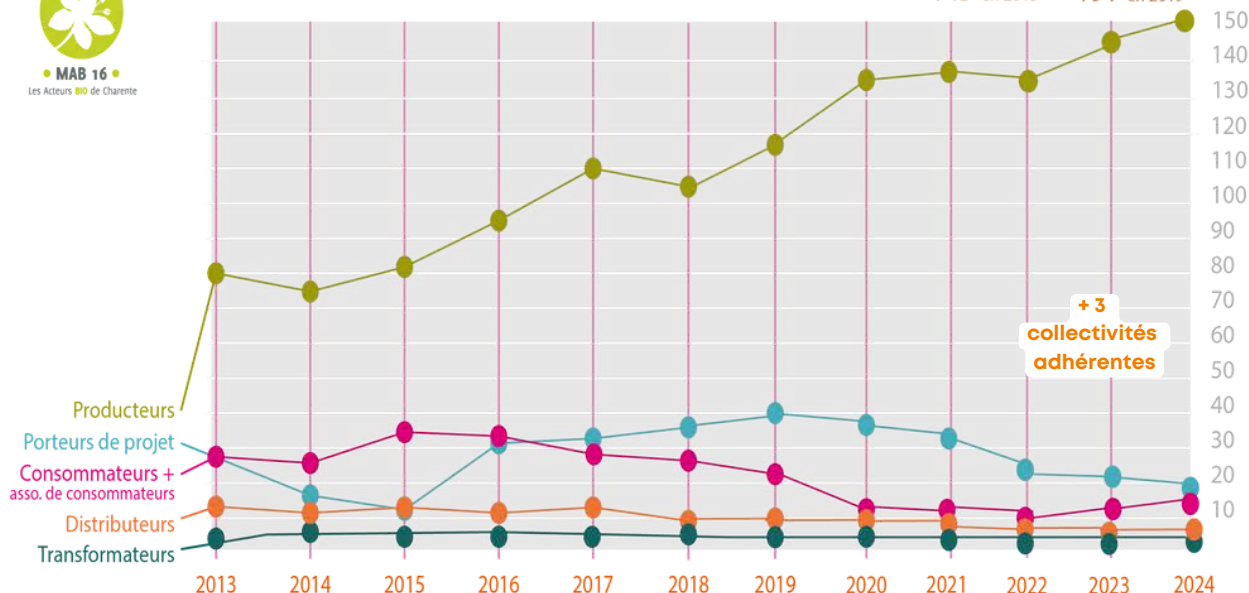


MAB 16
Les Acteurs Bio de Charente

en 2024

195 adhérents

181 en 2018	183 en 2022
188 en 2017	192 en 2021
175 en 2016	195 en 2020
145 en 2015	191 en 2019



LES CHIFFRES DE LA BIO EN NOUVELLE-AQUITAINE



9 057 fermes bio
soit **13,6 %**
des exploitations
départementales



353 834 hectares en agriculture
bio (certifiés ou en conversion)
soit **9,2 %** de la SAU



POUR ALLER PLUS LOIN ... CONSULTEZ L'ÉTAT DES LIEUX RÉGIONAL

Source : données Agence Bio, traitement ORAB

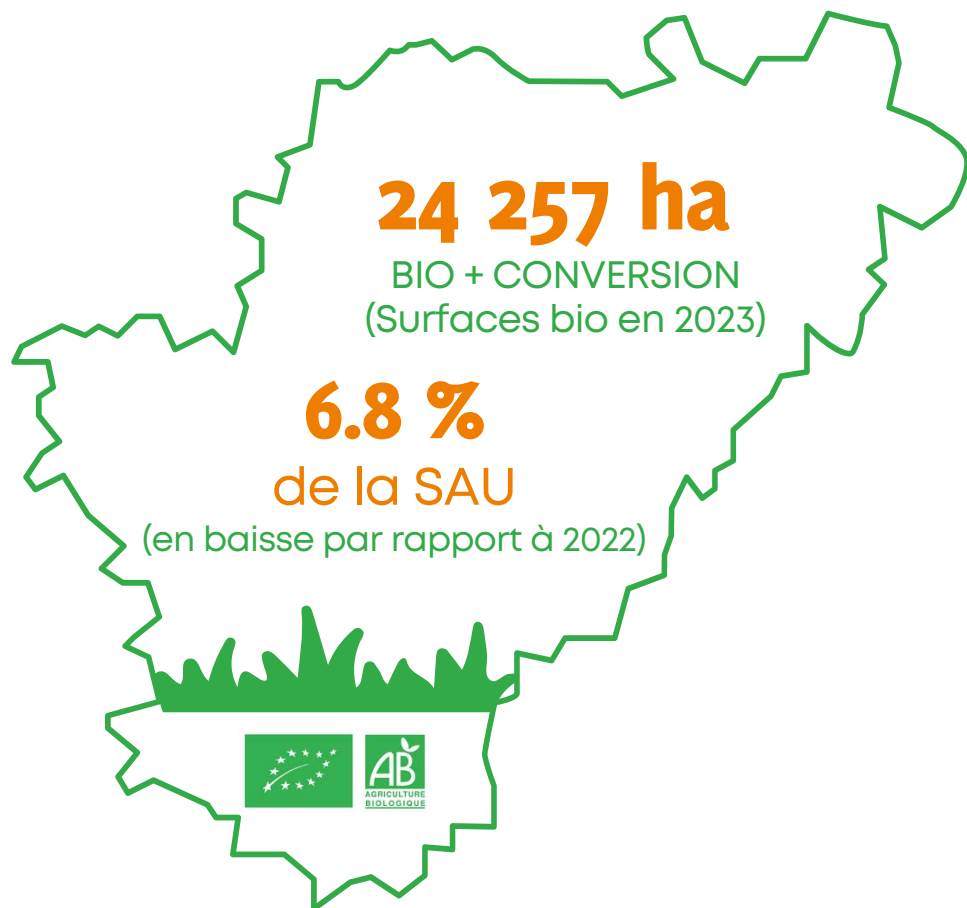
L'ORAB ou l'Observatoire Régional de l'Agriculture Biologique de Nouvelle-Aquitaine est composé de notre Fédération Bio Nouvelle-Aquitaine, la Chambre régionale d'agriculture et Interbio Nouvelle-Aquitaine.



Scannez ce QR CODE
pour accéder au rapport 2024

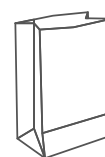
L'AGRICULTURE BIOLOGIQUE EN CHARENTE

Source : Agence Bio 2023



450 PRODUCTEURS

9,3% des fermes
charentaises



121 DISTRIBUTEURS

au 31/12/2023



262 PRÉPARATEURS

au 31/12/2023

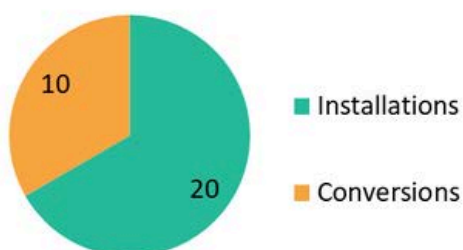
Zoom SUR LES EXPLOITATIONS en Charente en 2024

Nombre d'exploitations engagés en bio : 427

Nombre de transformateurs, préparateurs, distributeurs : 148

Nouvelles exploitations : 30

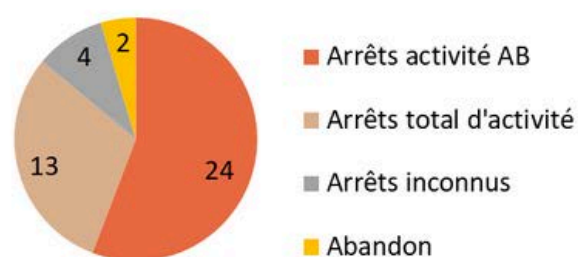
Typologie des nouveaux



+ 11 structures de l'aval

Arrêts d'exploitations : 43

Typologie des arrêts



-9 structures de l'aval

6

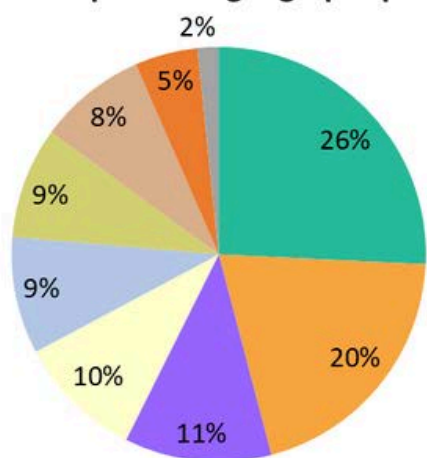
L'AGRICULTURE BIOLOGIQUE EN CHARENTE

Données 2024 non consolidées (les organismes certificateurs ont jusqu'au 1er avril pour faire remonter les informations)

Zoom SUR LES EXPLOITATIONS EN CHARENTE EN 2024

Nombre d'exploitations engagés en bio : 427

Répartition géographique des fermes en 2024

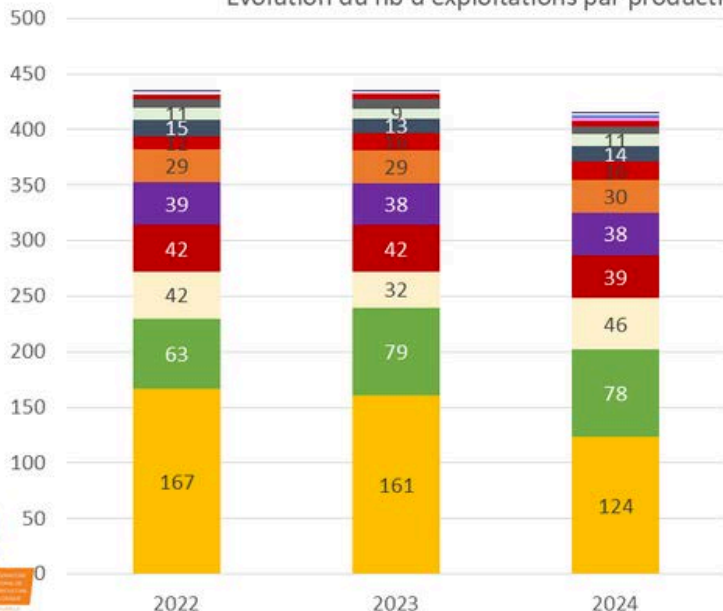


- CC de Charente Limousine
- CC Lavalette Tude Dronne
- CC Cœur de Charente
- CC des 4B Sud Charente
- CA du Grand Angoulême
- CC Val de Charente
- CA du Grand Cognac
- CC La Rochefoucauld porte du Périgord
- CC du Rouillacais



Zoom SUR LES PRODUCTIONS PRINCIPALES EN CHARENTE

Evolution du nb d'exploitations par production principale



Nb 2024 Evolution 2023-2024

Production principale	Nb 2024	Evolution 2023-2024
Grandes Cultures	124	-23%
Légumes	78	-1%
Surfaces fourragères	46	44%
Bovins viande	39	-7%
Viticulture	38	0%
Fruits	30	3%
Ovins Viande	16	0%
Bovins lait	14	8%
PPAM	11	22%
Caprins	7	-13%
Volaille de chair	5	0%
Porcins	3	0 en 24
Ovins Lait	2	0 en 24
Œufs	2	0%
Aquaculture et récolte de sel	2	0%



A hand is shown holding a clear glass sphere. The sphere reflects a lush green forest scene with sunlight filtering through the trees. A semi-transparent white rounded rectangle is overlaid on the center of the sphere, containing the text 'UN RESEAU DE PARTENARIATS' in bold, dark grey capital letters.

UN RESEAU DE PARTENARIATS

UN RÉSEAU DE PARTENARIATS

LES RÉSEAUX BIO



FNAB (national) et Bio Nouvelle-Aquitaine (régional)

La MAB 16 fait partie du réseau FNAB, la Fédération Nationale d'Agriculture Biologique.

Organisme professionnel à vocation syndicale, la FNAB a essentiellement pour objet l'organisation, la représentation et la défense au plan national et international de la profession.

Bio Nouvelle-Aquitaine, l'échelon régional du réseau, fédère les 12 structures bio départementales de la région Nouvelle-Aquitaine. Elle assure la coordination des actions sur le terrain, porte la voix des producteurs biologiques auprès des institutions et travaille avec les partenaires agricoles au développement de la filière bio.

Interbio Nouvelle-Aquitaine

Interbio Nouvelle-Aquitaine est l'association interprofessionnelle bio régionale dont les membres de l'association sont répartis en quatre collèges : les représentants des producteurs bio, des groupements de producteurs, des artisans / transformateurs / distributeurs et des organismes associés (fédérations régionales, établissements publics de formation, centres techniques...).

Elle a pour objectifs principaux d'accompagner les projets de développement des opérateurs biologiques régionaux, d'assurer la structuration et la promotion de la filière biologique et de ses producteurs et d'appuyer son essor.

LE PACTE RÉGIONAL BIO

L'État, la Région Nouvelle-Aquitaine, Interbio Nouvelle-Aquitaine, la Chambre régionale d'agriculture et les associations du réseau bio ont signé le 5 juillet 2017 un pacte ambitieux en faveur du développement et de la croissance de l'agriculture biologique dans la région.

Ses ambitions et objectifs sont les suivants :

- Développer les surfaces en AB régionales
- Développer le chiffre d'affaire
- Améliorer l'organisation des filières et aller vers une juste répartition de la valeur ajoutée,
- Favoriser le développement du bio dans la restauration hors domicile et sur les marchés locaux, et notamment atteindre, 20% de produits bio dans les cantines des lycées.

Néo terra, la feuille de route de la transition environnementale et climatique

Le 9 juillet 2019, les élus de Nouvelle-Aquitaine réunis en séance plénière ont adopté la feuille de route régionale dédiée à la transition énergétique et écologique : Néo Terra. Elle se fixe 11 ambitions, accompagnées d'engagements chiffrés et d'actions concrètes. L'objectif est d'accompagner l'effort de transition en termes énergétique, écologique et agricole à l'horizon 2030.



RÉGION
Nouvelle-Aquitaine





**ACCOMPAGNER LES CONVERSIONS,
INSTALLATIONS ET TRANSMISSIONS
EN CHARENTE**

ACCOMPAGNER LES CONVERSIONS, INSTALLATIONS ET TRANSMISSIONS EN CHARENTE



LES ACCOMPAGNEMENTS PAR LA MAB 16

Un accompagnement individualisé est proposé à tous les porteurs de projet de conversion ou d'installation.

Un **diagnostic de conversion** est réalisé pour aborder les aspects règlementaires, techniques, économiques et administratifs avec le producteur et répondre à toutes ses questions. Des préconisations lui sont faites, il est mis en relation avec des contacts clés (producteurs bio expérimentés, techniciens, opérateurs économiques...) et accompagné dans la durée sur les volets administratifs et techniques.

- **30 personnes** ont contacté la MAB 16 ou ses partenaires de la plateforme conversion pour nous faire part de leur projet bio.
- **28 rendez-vous individuels** ont été réalisés (dont **13 lors des entretiens PPP** pour des projets d'installation).
- Au vu du faible nombre de demandes, les formations sur le passage à l'AB en partenariat avec la Chambre d'Agriculture n'ont pas été reconduites en 2024.

Quelques arrêts sont à noter. La conjoncture est moins favorable au bio et il est difficile de trouver des repreneurs en bio lors d'une transmission.



LA PLATEFORME MULTIPARTENARIALE D'APPUI À LA CONVERSION

Coordinatrice : Katell PETIT remplacée en août par Anne-Sophie FERNANDEZ (Bio Nouvelle-Aquitaine)

Conseillères conversion Charente : Evelyne BONILLA (MAB 16) et Anne- Laure VEYSSET (Chambre d'Agriculture de la Charente)

Cette plateforme a pour objectif de faciliter l'accompagnement des agriculteurs ayant un projet de passage à l'AB, en favorisant la synergie entre tous les acteurs du développement agricole et des acteurs économiques susceptibles d'intervenir dans les conversions bio.

Les actions de la plateforme :

- Mettre en œuvre le Mois de la bio
- Alimenter l'Observatoire Régional de l'AB des conversions
- Tendre vers l'accompagnement de 100% des projets bio pour sécuriser les conversions
- Développer et diffuser les outils d'accompagnement des conversions au service des conseillers

Lors du comité technique annuel, l'ensemble des conseillers projets conversion des départements voisins se retrouvent afin de faire l'état des lieux des projets de conversion, de discuter des perspectives de développement par filière et de développer des outils pour accompagner au mieux les porteurs de projet.

Cette plateforme réunit l'ensemble de ses partenaires lors du Comité Régional d'Orientation de l'AB (présidence Chambre Régionale d'Agriculture en partenariat avec Bio Nouvelle-Aquitaine et Interbio NA) qui est une instance de suivi et de pilotage des actions amont du PACTE BIO avec le lien fait avec l'aval via Interbio NA.

	2017	2018	2019	2020	2021	2022	2023	2024
Nombre total de personnes ayant contacté la MAB ou ses partenaires	61	94	100	74	48	33	32	30
Nombre d'entretiens conversions/installations bio	22	32	22	22	32	18	18	28
Nombre de rendez-vous « installation » CEPPP	10	18	12	25	19	17	10	13
Nombre de producteurs bio et en conversion	290	318	355	405	462	451	450	427
Surface Agricole Utile bio et en conversion (en ha)	15669	18332	21189	24317	26677	26211	24257	?



LA MAB 16 AU SEIN DU DISPOSITIF PPP (PLAN PROFESSIONNEL PERSONNALISÉ)

L'association dispose d'un agrément de Conseiller Projet du PPP pour accompagner les porteurs de projet d'installation en bio : 13 entretiens ont ainsi été réalisés en 2024 (10 en 2023).

Installation - Transmission

La MAB 16 travaille en collaboration avec l'ensemble du réseau InPACT, la Chambre d'Agriculture de la Charente et le répertoire départemental « Départ/Installation » (RDI). Elle met en lien porteurs de projet et cédants. La MAB 16 a également participé au forum à l'installation, cette année le 21 novembre à Courcôme : l'occasion de rencontrer de nombreux étudiants en agriculture, des nouveaux porteurs de projet et d'autres organismes agricoles. De plus en plus de propriétaires contactent la MAB 16 afin de trouver un fermier bio pour leurs terres, des mises en lien sont faites régulièrement.

N'hésitez surtout pas à nous contacter si vous pouvez mettre du foncier à disposition pour assurer la pérennité de la ferme d'un-e autre agriculteur-trice bio ou l'installation d'un nouveau ou d'une nouvelle collègue !

FUTURS INSTALLÉS ET ÉTUDIANTS

INTERVENTIONS AUPRÈS DES ÉTUDIANTS

Les projets bio fleurissent dans les cursus scolaires ! L'Agriculture Biologique se développe et suscite la curiosité des étudiants en Charente :

- BPREA - CFPPA de l'Oisellerie : 2 interventions (3h le 21/05 et 2h le 20/12) sur « S'installer en Agriculture Biologique ».
- Classe de 3ème - lycée Saint-Pierre de Jarnac : 1h sur ce qu'est l'Agriculture Biologique.

Et hors Charente :

- BPREA - CFPPA de Venours (86) : 6 jours sur la thématique "techniques maraîchage" et participation au jury.
- BPREA - CFPPA Les Vaseix (87) : 2 jours sur la lutte biologique en production maraîchère et les couverts végétaux.

Il est important de développer nos liens avec les différents établissements scolaires : c'est là que sont les installé-es et/ou les consommateurs-trices de demain !

REPRESENTATION EN CDOA

Mathieu RENAUD représente désormais la MAB 16 aux différentes CDOA du département afin d'apporter son expertise et son appui aux dossiers bio y étant traités.

PERSPECTIVES 2025

Créer ou développer des partenariats avec d'autres établissements scolaires agricoles !

DISPOSITIF "ADOPTE UNE FERME"

En 2022, la MAB 16 a lancé le projet « Adopte une ferme » pour recenser et promouvoir les fermes bio à transmettre dans les 5 prochaines années. Plusieurs fermes ont pu être mises en avant, via des fiches de ferme diffusées à tous nos contacts, une vidéo (arrivée après la reprise – très rapide - de la ferme !) ou la mise en place d'une ferme ouverte pour inviter les porteurs-euses de projet à découvrir une ferme à reprendre. Nous mettons en lien les porteurs de projet à l'installation avec des futurs cédants dont les fermes correspondraient bien aux critères recherchés. Notre rôle de marieurs agricoles nous tient à cœur : **futur-e installé-e ou cédant-e, contactez-nous !**

PERSPECTIVES 2025

Développer cette action et proposer la réalisation de vidéos de présentation des fermes à reprendre par un professionnel.





Comme il n'y a transmission que s'il y a installation, différentes structures de l'I-Pôle (Terre de Liens, Champs du Partage, ADEAR Terre-Mer) ont décidé de se réunir régulièrement depuis 2023 afin de mieux accompagner collectivement les installations et transmissions sur le département.

En 2024, le groupe s'est un peu moins réuni mais a continué d'échanger sur les différents projets. Il a ainsi pu mettre en place un ciné débat suivi d'un apéro paysan « La théorie du boxeur » le 28 novembre à Angoulême où 90 citoyens se sont retrouvés pour échanger sur l'avenir de l'agriculture avec des agriculteurs.

Merci aux producteurs bio qui sont venus témoigner !

MAÎTRISE DES PRATIQUES

DISPOSITIF D'ACCOMPAGNEMENT NOUVEAUX INSTALLÉS

2024 aura vu l'adaptation du dispositif de parrainage « Maîtrise des pratiques » à d'autres productions que le maraîchage. Nous proposons régulièrement ce dispositif aux nouveaux installés afin de leur permettre un accompagnement technique régulier par leurs pairs expérimentés.

En 2024, les projets maraîchages émergents n'étaient pas en mesure de s'engager dans le dispositif. En revanche, un fort accompagnement de 150 heures a permis la reprise technique d'une ferme en arboriculture fruitière.

2025 devrait permettre de mobiliser à nouveau les accompagnant-es professionnel-les de Charente sur la maîtrise technique maraîchère sur au moins deux projets émergents dans l'agglomération d'Angoulême et d'un projet d'installation en Sud Charente.

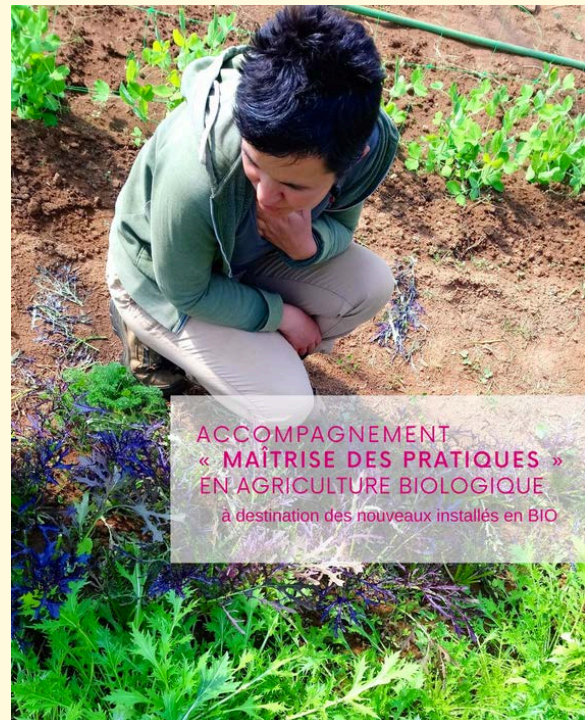


Figure 31 : Frise chronologique des installations des maraîchers bio en Charente

LE MOIS DE LA BIO

Le rendez-vous des pros avec la bio

Cette 13e édition du Mois de la Bio a, une fois de plus, permis aux professionnels agricoles de découvrir l'agriculture biologique.

La MAB 16, avec les partenaires de la plateforme d'appui à la conversion, a décidé cette année d'organiser en Charente une grosse journée multi thématiques. Un rallye de fermes sur le thème « **Foncier limité : recherchons la valeur ajoutée !** » a ainsi regroupé 52 participant-es sur les fermes bio de Marsac. Ce fut riche en technicité et en convivialité !

D'autres journées et des formations techniques ont aussi été proposées sur le département.

Sur toute la Nouvelle-Aquitaine, c'est 64 évènements (dont plusieurs visioconférences) qui ont été organisés pour répondre aux questions de tous les porteurs de projet !

Ces journées permettent, dans la bonne humeur, de faire avancer les participant-es dans leur projet d'installation, de conversion et/ou dans leurs questionnements techniques.



Une réussite dans NOTRE DÉPARTEMENT !

3

Rencontres

*Foncier limité : recherchons la valeur ajoutée !
La biodiversité comme levier d'amélioration
Rallye couverts végétaux*

77

Participants

*(porteurs de projet,
agriculteurs bio ou en réflexion,
salariés ...)*



Rallye de fermes lors du Mois de la Bio sur le thème "Foncier limité : recherchons la valeur ajoutée !" le 26 novembre à Marsac





LES PROJETS DE TERRITOIRE

LA MAB 16, PARTENAIRE DES COLLECTIVITÉS QUI S'ENGAGENT POUR LA BIO

Administrateurs référents : Baptiste BRIGOT, Pierre BOUSSEAU, Sébastien BRUAND

Salariée : Ariane VIVIEN

VEILLE TECHNIQUE ET RÉGLEMENTAIRE

- Formation « L'accompagnement individualisé : posture d'écoute et accompagnement » : 16 mai
- Formation « Défis foyers à alimentation positive : montage, animation, adaptations » : 26 juin

La MAB 16 est un partenaire privilégié des collectivités qui s'engagent pour la bio dans des projets agricoles ou alimentaires territoriaux. Elle participe ainsi activement aux différents comités de suivi des projets alimentaires territoriaux et déploie plusieurs actions afin d'agir pour la **relocalisation de l'alimentation et le développement de l'agriculture biologique** (diagnostics de terrain de la collectivité, animation de groupes de travail...).

La MAB 16 accompagne par ailleurs les communes qui souhaitent développer l'agriculture biologique sur le territoire. Une plaquette a été élaborée afin de mettre en lumière les pistes d'accompagnement proposées. **N'hésitez pas à la diffuser auprès de vos conseiller.es municipaux.les, votre relais de proximité est essentiel !**

LA CHARENTE, UN TERRITOIRE QUI S'ENGAGE POUR LA BIO !

Le label « **Territoire Bio Engagé** » (TBE), récompense déployée par Interbio Nouvelle-Aquitaine valorise l'engagement des communes sur les approvisionnements des restaurants collectifs en produits bio (22% minimum) ou la surface agricole utile biologique (15% de la SAU du territoire en bio).

La MAB16 a assisté à ces remises de label afin de réaffirmer son soutien et sa volonté d'accompagner les communes qui s'engagent pour la bio.

- **En 2024, la commune de Mouthiers-sur-Boëme a été labellisée Territoire Bio Engagé.** La commune rejoint ainsi les 11 communes et 2 établissements labellisés en Charente.

LA COMMISSION DE L'AMÉNAGEMENT DU TERRITOIRE ET DU DÉVELOPPEMENT DURABLE DU DEPARTEMENT A VILLEFAGNAN

Le 16 février, la MAB 16 organisait une après-midi aux Fermes de Chassagne à destination de la commission développement durable du département de la Charente.

En présence d'une quinzaine d'élu-es et de technicien-nés du département, ce temps d'échange avait pour vocation de présenter l'état des filières bio en Charente, et d'identifier les pistes d'actions pour les soutenir. Des échanges constructifs, suivis d'une visite du site de la SAS Fermes de Chassagne.



Remise du Label TBE à la commune de Mouthiers-sur-Boëme



Rencontre de la commission de l'aménagement du territoire et du développement durable dans les locaux de la SAS Fermes de Chassagne, le 16 février 2024

LES ORDONNANCES VERTES

Ordonnances vertes

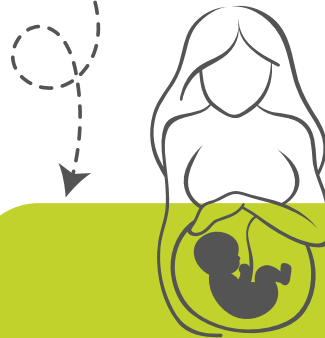
VOUS ÊTES ENCEINTE DE PLUS DE 3 MOIS ET HABITEZ SUR LES COMMUNES DE SALLES-LAVALLETTE, FOUQUEBRUNE OU BLANZAGUET ?

VOUS POUVEZ BÉNÉFICIER D'UN PANIER DE PRODUITS BIO ET LOCAUX CHAQUE SEMAINE PENDANT 6 MOIS

Logo of Grand Angoulême and MAB 16 (Maison à Bio Agriculture).



Lancement des Paniers Jeunes Pousses avec Grand Angoulême



LES ORDONNANCES VERTES SE DÉVELOPPENT EN CHARENTE !

En 2024, plusieurs collectivités charentaises se sont saisies du dispositif « Ordonnances vertes », inspiré de la ville de Strasbourg. Celui-ci a pour vocation de limiter l'exposition aux perturbateurs endocriniens durant la grossesse et à encourager une alimentation saine et de qualité. La collectivité prend à sa charge, sur prescription médicale, la distribution de paniers de produits issus de l'agriculture biologique ainsi que l'organisation d'ateliers de sensibilisation aux perturbateurs endocriniens et cuisine.

Grâce au soutien financier du conseil départemental, la MAB 16 a pu accompagner en 2024 un regroupement de 3 communes du Sud Charente – Fouquebrune, Blanzaguet et Salles-Lavalette – dans le lancement du dispositif.

Panier JEUNES POUSSÉS

CULTIVONS LA SANTÉ DES GÉNÉRATIONS FUTURES

VOUS ÊTES ENCEINTE ?

POUR 20 €, BÉNÉFICIEZ PENDANT 6 MOIS DE :

- 24 PANIERS DE LÉGUMES BIO ET LOCAUX (SOIT 1 PANIER / SEMAINE)
- D'ATELIERS SANTÉ ET CUISINE

Logo of Grand Angoulême

PLUS D'INFOS SUR WWW.GRANDANGOULEME.FR/PANIERJEUNESPOUSSES



Rencontre professionnelles producteurs et acheteurs de la restauration collective

LES SECONDES RENCONTRES PROFESSIONNELLES PRODUCTEURS.TRICES ET ACHETEURS.EUSES DE LA RESTAURATION COLLECTIVE

Le 9 octobre, la MAB 16 était au côté des producteurs.trices et transformateurs bio présents au rendez-vous de l'agglomération de Grand Cognac. Cet après-midi avait pour objectif d'encourager la mise en relation entre producteurs.trices et acheteurs.euses de la restauration collective, en se rencontrant et en échangeant sur les contraintes et les possibilités de chacun pour favoriser les circuits-courts et le respect d'Egalim.

LES DEFIS FAMILLES ECO-GOURMANDES

La MAB 16 était au côté de l'agglomération de Grand Cognac à l'occasion du lancement du défi « familles éco-gourmandes ». L'objectif était d'accompagner des familles sur 4 mois à augmenter la part de produits bio et locaux sans augmenter leur budget dédié à l'alimentation. Au programme : des temps forts, visites de fermes bio, conférence dispensée par une nutritionniste, atelier cuisine... Le rendez-vous est donné en janvier 2025 pour le bilan !



LE PROJET GOGO CAGETTE A VU LE JOUR !



Suite à l'enquête réalisée en 2022, un groupe d'agriculteurs.trices des secteurs cognaçais et rouillacais accompagné par la MAB 16 s'est constitué autour de la **construction d'une solution de commercialisation commune**.

Sur le modèle du Bio d'ici en Nord Charente, ils proposent un site de vente en ligne adossé à des points de retrait répartis sur l'ouest Charente. Le groupe d'une quinzaine de producteurs.trices bio souhaite également organiser des événements festifs afin de créer du lien et de faire connaître leur initiative sur le territoire.

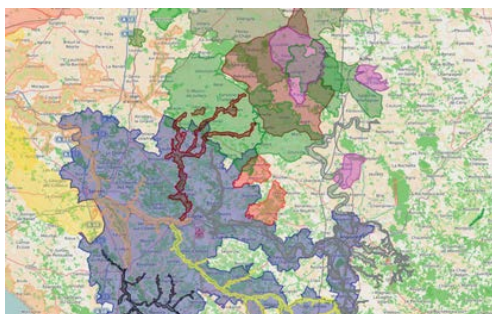
Le collectif Gogo Cagette a donc vu le jour et va officiellement lancer les ventes en mars 2025.

APPUI À LA GESTION QUALITATIVE ET QUANTITATIVE DE L'EAU EN CHARENTE

DÉVELOPPEMENT DES ACTIONS SUR LES « ZONES À ENJEU EAU »

Administrateurs référents : Jacques BRIE, Patrick RIVOLET, Jacky BONNET

La problématique de la préservation de la ressource en eau est un enjeu fondamental en Charente. Depuis 10 ans, la MAB 16 y travaille avec différents partenaires. Présente sur les zones à enjeux eau du département, elle y réalise différentes missions afin de développer l'AB et les pratiques bio. L'AB est en effet reconnue comme un levier explicite d'amélioration de la qualité de l'eau (INRA, 2003). Ces actions dans le cadre du programme « Re-Sources » sont menées en partenariat avec les différents syndicats d'eau (EPTB, SIAEP NOC, Charente Eaux) et l'Agence de l'eau Adour-Garonne.



Zones à enjeux eau de la Charente

FORMATION DES PRODUCTEURS

FORMATION « COMPRENDRE LA GESTION QUANTITATIVE DE L'EAU »,

3 jours, 9 participant.es, interventions de la DDT, de Marie Mézière Fortin et Florence Denier-Pasquier



DÉMARCHE DE PRÉSERVATION DES SOURCES DE LA TOUVRE

La Touvre est particulièrement stratégique pour l'alimentation en eau potable de Grand Angoulême ainsi que pour son soutien en quantité et en qualité du fleuve Charente.

Suite au classement du captage des sources de la Touvre dans la liste des « captages sensibles » en 2022, Grand Angoulême a engagé une démarche de préservation de la qualité de l'eau, co-portée avec l'EPTB Charente qui assure l'animation du projet.

La MAB 16 a participé au COPIL du 19 mars 2024, ainsi qu'aux ateliers de concertation le 08 juillet, afin de proposer des actions en faveur du maintien de la qualité de l'eau sur ce territoire.

OPTIMISER LA CAPACITÉ DE SOUTIEN D'ÉTIAGE DU KARST DE LA ROCHEFOUCAULD

Le Karst de La Rochefoucauld est une réserve de grande capacité qui constitue une ressource stratégique pour le bassin versant de la Charente en période d'étiage. Les apports de la Touvre, à cette période, peuvent constituer 30 à 60% du débit mesuré. Il semble primordial de sécuriser ces apports par l'optimisation la gestion des prélèvements dans le karst ainsi que la capacité du karst à soutenir l'étiage sur l'axe Charente.

La MAB 16 suit le projet et sera présente au prochain COPIL en 2025.

CAPTAGES SENSIBLES DE L'ILE MARTEAU ET DE L'ILE DOMANGE

Grand Cognac a lancé en 2024 sur les aires d'alimentation des captages sensibles de l'île Marteau (commune de Merpins) et de l'île Domange (commune d'Angeac-Charente), une étude d'état des connaissances et de définition des pistes d'actions à mettre en œuvre sur chacun des sites. La MAB 16 s'implique aussi dans ces 2 démarches.

PAGQ DES BASSINS VERSANTS DU BIEF, DE L'AUGE, DE LA NOUERE ET DE L'ARGENCE

Le bassin de la Charente est classé en Zone de Répartition des Eaux (ZRE) traduisant le déséquilibre chronique entre les besoins en eau et les ressources. Le secteur amont du bassin est particulièrement concerné par des déficits quantitatifs en eau. Dans ce cadre, l'EPTB Charente s'est engagé dans la mise en place de Programmes d'Actions pour la Gestion Quantitative (PAGQ) de 4 bassins versants ciblés en priorité : le Bief, l'Auge, la Nouère et l'Argence. La MAB 16 était présente au COPIL de lancement le 21 mars 2024.

A wooden crate filled with fresh organic vegetables. In the foreground, there are several large, bright orange carrots with green tops. To the right, there is a head of dark red, curly lettuce. In the background, a brown paper bag contains green beans, and several pink radishes are visible. The crate is placed on a white surface, and the background is a blurred green lawn.

STRUCTURATION DES FILIÈRES BIO

STRUCTURATION DES FILIÈRES BIO

Administrateurs référents : : Baptiste BRIGOT (légumes), Pierre BOUSSEAU (bovins)

Salariée référente : Ariane VIVIEN

5 FORMATIONS

- **Améliorer la gestion de ma ferme et positionner le juste prix de mes produits grâce à l'outil Prix de revient**
 - 1 session spéciale grandes cultures, 2 jours + accompagnement individuel, 5 participant-es
 - 1 session tout filière, 2 jours + accompagnement individuel, 6 participant.es
- **Améliorer et repenser ma stratégie commerciale face à la crise**
 - 1 jour, 6 participant.es, intervention de Edouard BOUILLAUD (Bio Nouvelle-Aquitaine)
- **Repenser ma stratégie de production et de commercialisation sur ma ferme maraîchère**
 - 1 jour, 8 participant-es, intervention des Jardins de l'Osme
- **Repenser ma stratégie d'entreprise en m'organisant collectivement**
 - 2 jours en Auvergne, 6 participant-es, intervention d'Auvabio



Formation Paysans Charente Bio

STRUCTURATION DE LA FILIÈRE LÉGUMES BIO – PAYSANS CHARENTE BIO

Depuis 2021, la MAB 16 travaille à la structuration de la filière légumes biologiques charentaise, en lien avec les collectivités et notamment l'agglomération de Grand Angoulême. L'objectif de ce projet est de **sécuriser les fermes maraîchères biologiques en Charente**.

En 2022, ce projet a donné naissance à l'association Paysans Charente Bio (PCB), qui réunit une quinzaine de maraîchers.ères du département et dont l'animation est assurée par la MAB 16. PCB se donne pour mission de structurer et d'**organiser la collaboration entre producteurs.trices de produits biologiques charentais dans la construction d'un système alimentaire de proximité**. Pour cela, l'association:

- Recherche et entretient des débouchés de commercialisation communs
- Encourage et facilite la mutualisation des facteurs de production et de commercialisation
- Développe l'interconnaissance entre agriculteurs.trices bio du territoire
- Facilite et sécurise les installations et les fermes existantes.

Sur le volet commercialisation, l'année 2024 a constitué la troisième saison commerciale de l'association. Elle a également été l'occasion de renforcer les liens avec gestionnaires, chefs et agents des collectivités lors de l'inauguration du site de Grelet. Elle voit également aboutir la construction d'un partenariat avec la plateforme du circuit-court en Charente : Maia Croix-Rouge Insertion.

NOUVEAUTÉ 2024 : LES PANIERS JEUNES POUSSÉS

En juin 2024, l'agglomération de Grand Angoulême a lancé le dispositif ordonnance verte sous la forme de « Paniers jeunes pousses ». Le principe : 24 paniers de légumes biologiques, cultivés par les membres de PCB, distribués pendant six mois à 130 femmes enceintes de l'agglomération. Pour bénéficier du dispositif, la femme enceinte doit présenter son ordonnance « Paniers jeunes pousses », s'acquitter d'une participation de 20 € pour les 6 mois et participer à deux ateliers (santé-environnement et atelier cuisine).

Ce sont 7 maraîchers de Paysans Charente Bio répartis sur 6 points de retrait qui ont assuré la distribution des paniers de légumes sur le territoire de l'agglomération.

LE PROJET EN QUELQUES CHIFFRES EN 2024 :

- 1 assemblée générale et 1 réunion de planification avec les maraîcher-ères.
- 1 voyage d'étude en Auvergne.
- 15 adhérent-es, dont 12 sont intégrés au projet de commercialisation en commun à la restauration collective et l'aide alimentaire.
- 30 tonnes de légumes vendus et 178 livraisons réalisées.



PERSPECTIVES 2025

- Poursuite de l'animation auprès des agriculteurs.trices biologiques membres, ou souhaitant rejoindre l'association
- Renouvellement du marché pour la distribution des « Paniers jeunes pousses » de Grand Angoulême
- Lancement du travail sur la mutualisation de matériel
- Consolidation de partenariats avec les acteurs du territoire



Assemblée générale de Paysans Charente Bio



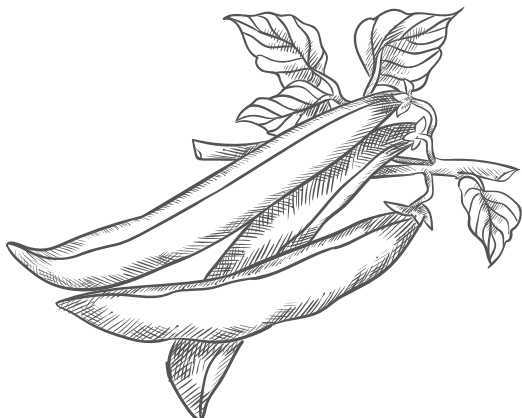
FILIÈRE CHANVRE EN CHARENTE ?

ÉMERGENCE FILIÈRE CHANVRE EN CHARENTE

Co-portage de formations techniques, suivi technique de 4 fermes, participation à la réunion de restitution du plan d'actions 2024/2025 le 14 mars, animée par Charente Eaux.

PERSPECTIVES 2025

Co-portage de formations techniques, suivi technique des parcelles tests sur les fermes bio.



6 CONSEILS COLLECTIFS - TOUTES FILIÈRES

- **Vendre sa production bio à plusieurs**, chez Sébastien BRUAND, le 22 mai, 7 participant-es
- **Organiser sa production pour vendre des paniers bio**, aux Jardins de l'Osme, le 4 juin, 10 participant-es
- **Gérer les ventes à plusieurs : communication et outils**, en visio, le 19 juin, 8 participant-es
- **La logistique de la vente en collectif**, dans nos locaux, le 23 septembre, 8 participant-es
- **Quelle communication pour vendre à plusieurs**, dans nos locaux, le 7 octobre, 6 participant-es

PARTICIPATION AU PROJET « INTERLEG »

La MAB 16 suit le projet de structuration de la filière légumineuses à graines à destination de l'alimentation humaine porté par la Chambre régionale d'agriculture. De tests variétaux à l'étude de la commercialisation auprès de la restauration collective, l'objectif est de structurer la filière en Nouvelle-Aquitaine.

PARTENARIAT AVEC L'ASSOCIATION INTERPROFESSIONNELLE INTERBIO NOUVELLE-AQUITAINE

Implication des administrateurs et salariés de la MAB 16 dans les commissions filières d'Interbio Nouvelle-Aquitaine, réunissant acteurs de l'amont et de l'aval, pour mener des actions communes et mutualiser outils et pratiques.





**APPUI TECHNICO-ÉCONOMIQUE AUX
PRODUCTEURS DE CHARENTE**

APPUI TECHNICO-ÉCONOMIQUE AUX PRODUCTEURS BIO DE CHARENTE

UN TRAVAIL DE VEILLE RÉGLEMENTAIRE ET ADMINISTRATIF

La MAB 16 assure auprès de ses adhérents un rôle de **conseil et d'information collectif et individuel**. En relation avec différents partenaires, la MAB 16 réalise une **veille sur l'évolution du règlement de l'AB** et des **dispositifs d'aides** afin de prévenir les agriculteurs des changements.

Via le réseau de partenaires techniques, des recherches bibliographiques et la lecture de la presse spécialisée, la MAB16 informe les producteurs-trices des **évolutions dans la recherche en production bio** ainsi que sur les **perspectives de développement des filières bio**.



INFORMATIONS ET PERMANENCES PAC

En 2024, la MAB 16 a assuré une information régulière aux producteurs sur la PAC : mails d'infos, nouveau tutoriel vidéo et appui (individuel ou collectif) à l'ensemble des adhérents.

56 agriculteurs-trices ont ainsi été accompagnés dans la réalisation de leur dossier PAC par la MAB 16 (en sessions collectives, en individuel, pour des vérifications ou des déblocages).

PERMANENCES TÉLÉPHONIQUES ET RÉPONSES AUX QUESTIONS PAR MAIL

Ce service a aussi été assuré par téléphone tout au long de la période de réalisation des dossiers de demande d'aides

AIDES CONJONCTURELLES

La représentation et la défense de l'AB se fait beaucoup par le réseau national (FNAB) et régional (Bio Nouvelle-Aquitaine) pour que de nouvelles aides soient débloquées. Un nouveau fonds d'urgence bio national (dépôt sur le site de France Agrimer) a ainsi été ouvert au 1er semestre : la MAB16 a diffusé et appuyé les adhérent-es à leur demande.

2 CONSEILS COLLECTIFS

Travailler la viabilité économique de ma ferme

1 session spéciale petites fermes le 30 avril, 6 participant-es
1 session le 6 mai, 10 participant-es



BULLETINS D'INFORMATIONS TECHNIQUES

FLASH INFO TECHNIQUES GRANDES CULTURES ET TAUPIN DU MARAÎCHER

Ces bulletins techniques ont pour objectif de tenir informés les maraîchers et céréaliers de l'actualité technique : surveillance biologique du territoire, point technique sur une culture, innovation technique, évolutions réglementaires, compte-rendu de journées techniques, etc.

En 2024

- **3 Taupins du Maraîcher** (revue de 16-20 pages) de la commission légumes Grand-Ouest ont été publiés (un article rédigé par notre technicien maraichage) et diffusés à une quarantaine d'abonnés sur la Charente et GAB voisins.
- **10 Flash Infos Grandes Cultures** ont été envoyés aux producteurs en grandes cultures.
- Quelques flash infos arboriculture sont également envoyés.



Commissions techniques

C'est au travers des différentes commissions de la MAB 16 que les problématiques communes aux producteurs bio sont abordées. Elles sont un lieu d'échanges où naissent des projets collectifs. Y sont également étudiés différents aspects techniques qui, par la suite, sont approfondis via l'organisation de formations et d'interventions spécifiques.

COMMISSION GRANDES CULTURES

Administrateur référent : Anthony VIAUD

Salariés référents : Anaïs BIOCHE et Matthieu MORANTIN

En 2024, la commission grandes cultures a eu lieu le 21 janvier (9 participants) afin de définir les axes de travail de l'année.

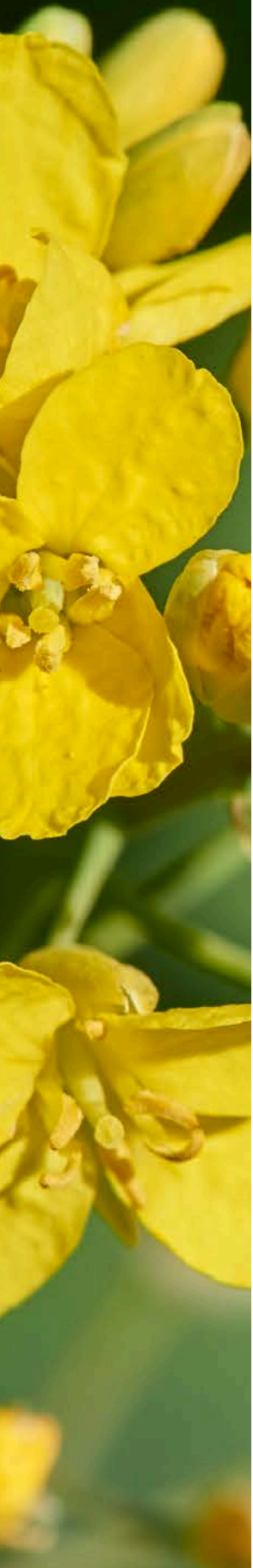
APPUI AUPRÈS DES CEREALIERES BIO

4 FORMATIONS

- **Développer l'agroforesterie sur ma ferme en grandes cultures bio**
3 jours + distanciel, 7 participant-es, intervention de Daniele ORI (Agroof)
- **Produire et récolter du chanvre graine-paille**
1 jour, 7 participant-es, intervention d'Hubert RINALDI (Chanvre Mellois)
- **Être autonome pour réaliser son plan prévisionnel de fumure avec l'outil Optibio**
1 jour, 5 participant-es, intervention d'Anaïs BIOCHE
- **Biodiversité fonctionnelle : Aménagement d'infrastructures agroécologiques pour favoriser la faune auxiliaire**
2 jours, 5 participant-es, intervention de Véronique SARTHOU (Syrphys agro-environnement)



Au dessus : Conseil collectif Légumineuses fourragères : place aux experts, le 13 juin



Au dessus : Conseil collectif Bilan de Campagne, le 16 décembre

8 CONSEILS COLLECTIFS

- **Bilan cultures sortie hiver - Sud Charente** en partenariat avec la LPO Charente et la Fédération des Chasseurs de la Charente chez Cédric DOUILLARD, le 19 février, 10 participant-es
- **Bilan cultures sortie hiver - Nord Charente** chez David MANGUY, le 20 février, 9 participant-es
- **Conduire son colza bio : des pistes de réussite** chez Erwan SYLVESTRE, le 8 avril, 15 participant-es
- **Légumineuses fourragères : place aux experts** en partenariat avec l'INRAe Lusignan, la FREDON Nouvelle Aquitaine, SEMAE, FNAMS, Océalia, Cérience et Durepaire chez Pascal GRENET, le 13 juin, 15 participant-es
- **Visite d'une vitrine variétale soja en partenariat avec Saatbau** chez Gérald LE GRELLE, le 9 septembre, 8 participant-es
- **Re-penser ma rotation céréalière** dans nos locaux, le 10 septembre, 4 participant-es
- **Bilan de campagne** en partenariat avec le CIVAM Pays du Ruffécois, chez Christophe DUBOIS, le 16 décembre, 14 participant-es



MOIS DE LA BIO

Co-animation des 2 journées grandes cultures (La biodiversité comme levier d'amélioration des systèmes agricoles bio / Rallye couverts végétaux), portée par Océalia

Journée Mois de la Bio
Rallye Couverts végétaux, le 28 novembre

VEILLE TECHNIQUE ET RÉGLEMENTAIRE

- Formation « Animer des groupes : Concevoir et conduire des temps collectifs participatifs et efficace », les 15 et 16 octobre, 22 novembre et 19 décembre (Anaïs).
- Participation au Séminaire climat de la FNAB "S'adapter au changement climatique: quelles voies d'accompagnement pour le réseau de l'agriculture biologique?", 5 décembre (Matthieu).
- Participation au colloque de Bio Nouvelle-Aquitaine - Grandes cultures bio : Comment ne pas laisser le climat dicter votre avenir ?, 17 décembre (Anaïs et Matthieu).

VIE DU RÉSEAU

- Participation aux commissions grandes cultures de Bio Nouvelle-Aquitaine (30 octobre et 10 décembre).
- Participation aux commissions grandes cultures de la FNAB (23 avril, 28 mai, 18 septembre et 4 décembre).
- Participation aux commissions grandes cultures d'Interbio Nouvelle-Aquitaine (25 juin et 18 octobre).
- Participation au GT Climat de la FNAB.

MISE À DISPOSITION D'INFORMATIONS EN GRANDES CULTURES BIO

- Diffusion d'informations techniques (veille technique et réglementaire) via la newsletter mensuelle **Flash Infos Grandes Cultures**.
- Service mail des petites annonces.
- Animation du groupe **Whatsapp Grandes Cultures** bio de Charente (52 producteurs) et groupes thématiques.

ÉTUDES/EXPÉRIMENTATION

ESSAIS SOJA : ÉTUDIER LA FAISABILITÉ DE CULTIVER DU SOJA BIO EN CHARENTE EN CONDITIONS SÈCHES ET IRRIGUÉES (ANNÉE 3/3) ET SYNTHÈSE

- 2 vitrines variétales réalisées : en terres de groies chez Fabien BONNAUDET et en terres de champagnes irriguées chez Gérald LE GRELLE
- Suivi variétal réalisé avec l'appui de la Chambre d'Agriculture de la Charente, dans le cadre de l'AMI du fonds SEA Soutenir l'agriculture locale et durable et plus précisément l'axe 3 « La recherche et l'expérimentation pour relocaliser la filière protéines végétales »
- Synthèse des essais variétaux sur les 3 campagnes selon les types de sol
- Présentation des résultats sous forme de poster au colloque de Bio Nouvelle-Aquitaine, le 17 décembre 2024



Récolte de l'essai et pesée des variétés de soja chez Gérald LE GRELLE en terres de champagne irriguées, le 24 octobre

COUVERTS ET CIE CLÔTURE DU PROJET

- Suivi des 5 parcelles de grandes cultures avec semis de trèfles sous couvert de céréale d'hiver
- COPIL de fin de projet/réunion de bilan-clôture, le 19 novembre, avec 6 des 7 producteurs du projet

A l'issue de ce projet, 3 axes de travail à poursuivre ont été évoqués :

1. Améliorer la vie du sol/nourrir le sol pour mieux nourrir la plante = avoir de plus beau couvert
2. Intégrer l'élevage dans les fermes pour plus d'autonomie (3 producteurs sur 7 sont éleveurs)
3. Tout en gardant en tête une rentabilité de la ferme



APPUI TECHNIQUE INDIVIDUEL

- Permanence téléphonique auprès des porteurs de projet et producteurs bio du département.
- Appui aux demandes de dérogation ambrosie.
- **9 conseils post-conversion** (visite + conseil) dont 3 sur l'AAC Mouvière et 1 sur l'AAC Fosse Tidet.
- **3 diagnostics MAEC « Eau – réduction des herbicides en grandes cultures » - Niveau 3 (PHY 3)** sur les AAC Mouvière et Aume Couture, appui à la réalisation des bilans IFT, rappels des obligations du cahier des charges.

La MAB 16 initie la création d'un groupe GIEE, une suite au projet Couverts et cie... ?



Réunion de clôture du projet Couverts et cie, le 19 novembre

CRÉATION D'UN GIEE EMERGENCE "ADAPTATION DES GRANDES CULTURES AU CHANGEMENT CLIMATIQUE"

6 producteurs se sont réunis le 21 novembre pour le lancement du GIEE afin d'étudier les thématiques intéressantes à développer. Les sujets principaux sont : la couverture des sols, les techniques culturales simplifiées et la fertilité des sols.

Ce collectif regroupe 6 fermes aux systèmes différents. Les différents objectifs du groupe :

- Travailler sur l'adaptabilité des fermes au changement climatique
- Expérimenter des leviers innovants en termes de couverture des sols et de travail simplifié
- Encourager les échanges entre pairs et l'autonomie technique pour développer les compétences de chacun,
- Se questionner, s'adapter, réfléchir à des moyens de substitution / d'optimisation
- Créer des références techniques des systèmes bio en s'appropriant des pratiques bio vertueuses et novatrices adaptées au contexte de la Charente

Ce groupe est ouvert à d'autres fermes pour étoffer les réflexions et les essais, n'hésitez pas à nous dire si cela vous intéresse !

FAISABILITÉ DU COLZA EN BIO

Le colza fait parler de lui « crucifère encore trop peu présente dans les rotations bio du département », « culture gourmande en azote », « culture aléatoire », « culture sensible aux ravageurs ».

Afin de créer des références locales, les itinéraires techniques de 4 producteurs ont été suivis pour la campagne 2023/2024 (mesures biomasses et peuplement entrée/sortie hiver, vigueur des pieds, taille pivots, état sanitaire, rendement)



FAISABILITÉ DU CHANVRE EN BIO

Dans le cadre de la démarche financée par le département de la Charente, piloté par Charente Eaux, la MAB 16 a suivi, pour cette première année de test de la culture, les pratiques des 4 producteurs bios lancés dans l'aventure !

Année compliquée pour un test mais des résultats encourageants. Les surfaces prévues en 2025 par les producteurs devraient augmenter.



MISE À JOUR ET DÉPLOIEMENT DU LOGICIEL OPTIBIO

- Participation aux COPIL de mise à jour de la FNAB (7e programme directive nitrates) et de développement du logiciel Optibio
- Intervention pour le GAB 17, le 13 septembre, 8 producteurs formés

CUSCUTE

- Participation aux COPIL de la FREDON Nouvelle Aquitaine - plan d'action cuscute (15 février, 12 avril et 19 septembre)
- Mail d'information sur les bonnes pratiques sur les semences
- Organisation d'un conseil collectif spécifique luzerne avec intervention d'experts (INRAe Lusignan, FREDON Nouvelle Aquitaine, SEMAE, FNAMS)

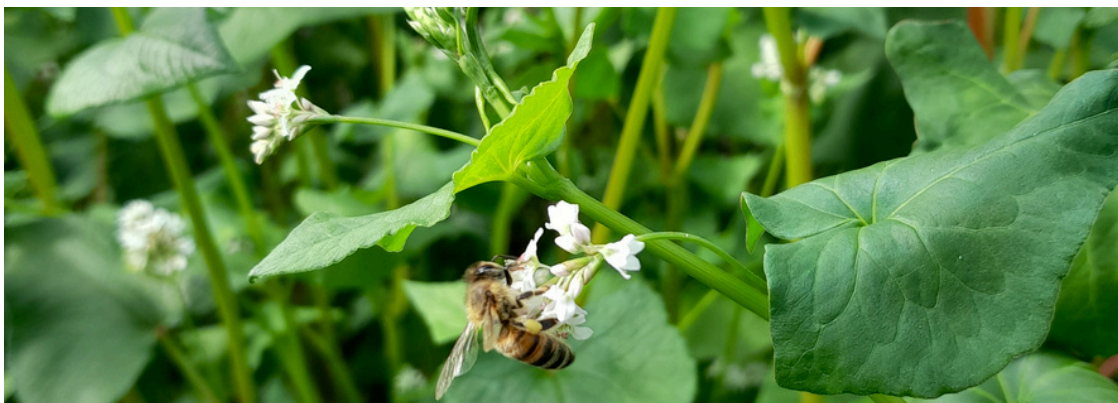
PARCELLES DE RÉFÉRENCE

Depuis 2019, le projet parcelles de référence a permis la création de références de 9 fermes bios du département sur la fertilité du sol puis en 2023 sur l'empreinte carbone. L'année 2024 a permis de réaliser un bilan du projet et de se projeter sur le devenir du groupe. La MAB 16 a été sélectionnée comme partenaire technique du CASDAR QualiSolsBio.

DIAGNOSTICS DE FERME AVEC L'OUTIL ACCT-FNAB



8 fermes diagnostiquées (grandes cultures et polyculture élevage) et renseignées sur leur profil énergétique, émissions de gaz à effet de serre, bilan azoté et stockage de carbone.



PERSPECTIVES 2025

LANCEMENT PROJET CASDAR QUALISOLS BIO

Démarrage au 1er janvier 2025, financé par le CASDAR Co-Innovation 2025-2028, piloté par l'ITAB et réunit un consortium de 18 partenaires, dont la MAB 16.

La MAB 16 intégrera 10 parcelles avec un historique d'analyse de sol, issues des projets parcelles de références et Couverts et cie.

Ce projet a pour but de caractériser l'état actuel de la qualité des sols de systèmes de grandes cultures en agriculture biologique et proposer des outils et méthodes opérationnels pour en suivre l'évolution. Il est articulé autour de 3 grandes actions :

- Caractériser l'état actuel de la qualité des sols de systèmes de grandes cultures en agriculture biologique
- Mettre au point des outils opérationnels de diagnostic et de suivi régionalisés de la qualité des sols de systèmes de grandes cultures en AB
- Valoriser et transférer les résultats, à travers des outils et méthodes opérationnels, aux agriculteurs, à leurs conseillers et aux étudiants

DIAGNOSTICS DE FERMES AVEC L'OUTIL FNAB ACCT-FNAB

(profil énergétique, émissions de gaz à effet de serre et stockage de carbone, bilan azoté) – 30 fermes

ADAPTATION DES GRANDES CULTURES AU CHANGEMENT CLIMATIQUE

Poursuite des actions, des rencontres, des formations, commande groupée de semences. Suite au GIEE Emergence : demande de reconnaissance en GIEE sur les couverts et la réduction du travail du sol

APPUI TECHNIQUE INDIVIDUEL – PLUS DE CONSEILS POST-CONVERSION

Conseil technique individuel à la demande sur une problématique liée aux spécificités de la production bio

APPUI TECHNIQUE INDIVIDUEL – APPUI AU DÉPLOIEMENT DE LA MAEC PHY 3

(uniquement en zones eau)

APPUI TECHNIQUE INDIVIDUEL – MAEC BAS CARBONE

STRATÉGIE DE LUTTE CUSCUTE

La cuscute, parasite préférentiel de la luzerne, devient de plus en plus présent sur les fermes céréalières bios. Un suivi des pratiques de stratégie de lutte, afin de réduire la pression et la réflexion, de la mise en place d'un trieur départemental sera étudié le cas échéant.

APPUI AU DÉSHERBAGE MÉCANIQUE

Dans le cadre du nouveau programme Re-Resources, sur les zones AAC du Nord Charente, la MAB16, inspirée par Agrobio35, souhaite proposer un accompagnement au désherbage mécanique auprès d'agriculteurs conventionnels sur l'ITK mais afin de limiter l'utilisation d'herbicides problématiques pour la qualité de l'eau.

Cet appui peut également se faire auprès d'agriculteurs bio en dehors du programme Re-Resources.

RECUEIL DES ESSAIS PAYSANS, SYNTHÈSE DES RENDEMENTS

Mettre en avant les essais paysans de la Charente réalisés par les agriculteurs eux-mêmes (ex : colza, chanvre, fenugrec ...)

CONTINUER LE DÉPLOIEMENT D'OPTIBIO

Former les agriculteurs à l'utilisation de l'outil avec le nouveau module nitrates.





LES EXPÉRIMENTATIONS & RECHERCHES

Le projet COUVERTS & CIE (2021-2024)

La MAB16 a expérimenté l'impact des couverts végétaux sur la fertilité des sols et l'autonomie azotée des fermes bio, en grandes cultures et en maraîchage diversifié.



Problématique initiale

Sur les fermes bios, le recours aux fumiers, aux composts ou encore aux engrais bouchons est courant afin d'améliorer la fertilité du sol et la nutrition des plantes mais cela engendre un coût lorsque l'élevage n'est pas présent. Ainsi, les enjeux des couverts portent sur la protection et la préservation des sols, la qualité de l'eau, mais aussi sur l'autonomie azotée des fermes.

Comment faire évoluer les pratiques de fertilisation pour gagner en autonomie azotée ? Comment inciter les producteurs.trices à systématiser/généraliser l'usage des couverts végétaux avant une culture gourmande en azote ?



Méthodologie

- 11 parcelles suivies pendant 3 ans
7 en grandes cultures, 4 en maraîchage
- Comparaison de 4 bandes par parcelle :
 - Avec ou sans couverts
 - Avec ou sans fertilisation organique

Indicateurs mesurés : Biomasse des couverts, gains en éléments fertilisants (azote via l'outil MERCI), rendement des cultures, reliquats azotés post-récolte, évolution des sols.



Résultats et enseignements

Grandes cultures

- Pas de gain systématique en rendement lié aux couverts sur les 3 années d'essai.
- Fertilisation organique seule apporte souvent plus de bénéfices en termes de rendement.
- Défi majeur : assurer une biomasse suffisante (min. 3 tMS/ha) pour un relargage efficace d'azote.

Maraîchage

- Progression technique visible sur l'implantation des couverts au fil des 3 ans.
- Contraintes logistiques : besoin d'anticiper la récolte précédente pour semer tôt.
- **Bénéfices observés :**
 - Amélioration de la structure du sol
 - Meilleure gestion des adventices annuelles
 - Possibilité d'économies en fertilisation sur certains sols avec une bonne destruction des couverts.
 - Biomasses très conséquentes (jusqu'à 8 tMS/ha) sur des précédents adaptés comme la courge.



"Les bénéfices des couverts sont bien connus mais il faut y prêter autant d'attention qu'à nos cultures, sinon on n'obtient pas de résultats. Il faut se donner les moyens !"

Anaïs Bioche et Julien Grandguillot, conseillers grandes cultures et maraîchage biologique

COMMISSION MARAÎCHAGE

Administrateur référent : Baptiste BRIGOT

Administrateur suppléant : Sébastien BRUAND

Salarié référent : Julien GRANDGUILLOT

Une **commission maraîchage** organisée le 19 décembre 2024 (15 participant-es) : pour recueillir les demandes de formation des producteurs, cibler les actions de la MAB 16 au plus près des besoins exprimés par les producteurs, de transmettre aux adhérents-es maraîchage les résultats de notre travail.

ACCOMPAGNER L'INSTALLATION, LA DIVERSIFICATION ET LA CONVERSION EN LÉGUMES BIOLOGIQUES

4 FORMATIONS

- **Choisir et entretenir son tracteur maraîcher**

2 jours, 12 participant-es, intervention d'un mécanicien maraîcher breton

- **Produire soi-même ses plants maraîchers bio**

1 jour, 10 participant-es, intervention de Nicolas BINTEIN

- **Réussir et pérenniser son installation en maraîchage bio**

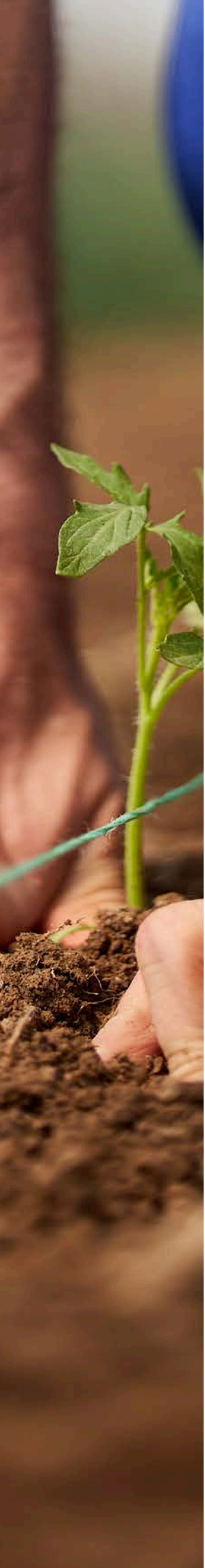
5 jours, 6 participant-es, intervention de Julien GRANDGUILLOT

- **Planifier et organiser ma production sur petite surface**

2 jours, 9 participant-es, intervention d'Alban REVEILLÉ



Commission maraîchage, le 19 décembre à Puymoyen



Conseil collectif, le 2 octobre, chez Laëticia ANCEL

APPUI AUPRÈS DES MARAICHERS BIO

5 CONSEILS COLLECTIFS

- **Choisir ses variétés potagères** chez Aurélie FARRE, le 31 janvier, 12 participant-es
- **Maîtriser la plantation de poireaux dans un couvert roulé** aux Jardins de l'Osme, le 11 juin, 8 participant-es
- **Comment améliorer l'efficacité économique de ma ferme en partenariat avec le CIVAM Charente Limousine** chez Laëticia ANCEL, le 2 octobre, 8 participant-es
- **Choisir les variétés adaptées à sa ferme** dans nos locaux, le 18 novembre, 11 participant-es
- **Intégrer les couverts végétaux dans les rotations maraîchères** au Domaine d'Echoisy, le 17 décembre, 8 participant-es



Conseils collectifs le 31 janvier chez Aurélie FARRE et le 17 décembre sur une parcelle des Jardins Vivants

COMMANDES GROUPÉES

Mobilisation des producteurs autour de commandes groupées de plants de poireaux, de filets anti-insectes, de plants de céleri rave locaux (produits chez un adhérent) pour économiser des frais de port et obtenir des tarifs préférentiels.

EXPÉRIMENTATION ET ESSAIS PAYSANS

- Couverts & Cie : conclusion du dispositif chez 3 maraîchers, mesures de biomasse des couverts et analyses de sol finales. Restitution pour le groupe et le réseau le 17 décembre à la ferme Les Jardins Vivants.

APPUI TECHNIQUE INDIVIDUEL

- Permanences téléphoniques et conseils en maraîchage pour les adhérents-es au réseau.
- **6 conseils post-conversion** (visite + conseil) dont 1 sur COSH.
- **1 conseil pérennisation** (analyse technico-économique avec l'outil Trajectoire).
- **Accompagnement technique** des chantiers d'insertion de l'Association Régie Urbaine et de l'ESAT des Vauzelles.
- **Intervention pour l'INAE** : 6 jours de formation aux encadrants techniques d'insertion de Nouvelle Aquitaine.
- **5 diagnostics de parcelles** ont été réalisés pour Grand Angoulême et un autres pour Grand Cognac afin d'évaluer la faisabilité de remises en culture de parcelles pour du maraîchage.
- Suivi technique de **2 porteurs de projet** sur l'Espace test maraîcher de Champs du Partage.

THÉMATIQUES TECHNIQUES ET MISE À DISPOSITION D'INFORMATIONS EN MARAÎCHAGE BIO

Mise à disposition et collecte d'informations régulières sur l'approvisionnement en maraîchage, calendriers de cultures, variétés de référence, conduite des cultures (selon les demandes).

- Participation à la rédaction du **Taupin du Maraîcher - 1 article en 2024**.
- Veille technique et réglementaire.
- Diffusion d'informations techniques via la **mail list « les maraîchers bio de Charente »** et du groupe Whatsapp (64 membres). Ce service s'adresse aux maraîchers adhérents et permet de partager facilement des informations : un article, une petite annonce, un surplus de légumes.
- **Le « POST IT » newsletter trimestrielle** pour les maraîchers regroupant des « bons plans », des points techniques importants (maladies et ravageurs), des bonnes adresses ou des rappels législatifs.



Ci-dessus : broyage couvert seigle vesce velue et féverole, le 25 avril

Ci-dessous : Planteuse Mulch Tech Planter vue en démo à La Terre est Notre Métier



Ci-dessous : Conseil collectif, le 2 octobre, chez Laëticia ANCEL



PERSPECTIVES 2025

ACTIONS À METTRE EN PLACE POUR RÉPONDRE AUX BESOINS DES PORTEURS DE PROJET INSTALLATION / CONVERSION :

- Proposer à chaque adhérent.e 2025 qui le souhaite un entretien individuel et/ou une visite de parcelle
- Proposer aux fermes maraîchères en démarrage la participation à toutes nos formations collectives, les accompagner pour renforcer leur efficacité technico-économique.
- Accompagner techniquement les personnes sur l'espace-test de Champs du Partage à La Couronne.
- Relancer le développement en Charente du dispositif d'accompagnement « Maîtrise des pratiques » en maraîchage en mobilisant les futurs professionnel(le)s accompagnant.es pour 2025.
- Appuyer les dynamiques d'installation avec les partenaires territoriaux, le réseau InPACT.
- Aider aux recensements des options d'installations en maraîchage avec le dispositif « Adopte une ferme ».

ACTIONS A POURSUIVRE ET COLLABORATIONS AVEC NOS PARTENAIRES :

- Intervenir auprès de différents organismes de formation professionnelle (BPREA de Venours et BPREA de Vaseix) et répondre aux demandes des partenaires tels que les CIVAMs et autres GAB.
- Réaliser 8 conseils collectifs sur des fermes du réseau avec des thématiques précises qui répondent aux besoins des adhérents maraîchage de Charente.
- Réaliser 3 conseils pérennisation sur des fermes installées en 2022.
- Organiser et co-animer la commission maraîchage en Charente.
- Rédiger 1 article pour le Taupin du Maraîcher.
- Réaliser une veille technique légumes.
- Animer la Commission Régionale Maraîchage de Bio Nouvelle-Aquitaine : diffuser les travaux de la commission Légume Grand Ouest/ coordonner des actions communes au réseau technique maraîchage de Bio Nouvelle-Aquitaine / co-animer les deux journées de restitution expérimentation de l'ACPEL



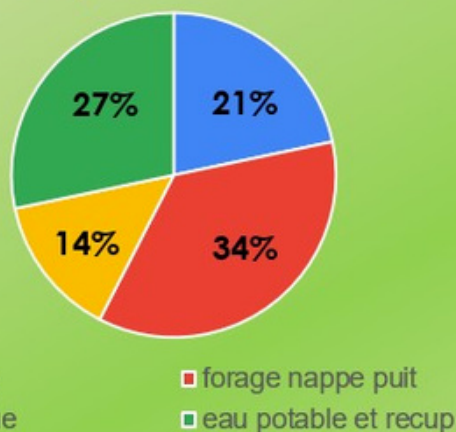
COMMISSION RÉGIONALE MARAÎCHAGE

Salarié référent : Julien GRANDGUILLOT, avec une mission de 30 jours de coordination régionale maraîchage

OBJECTIFS DE CETTE COORDINATION

- Être le relai d'informations pour les salariés du réseau Bio Nouvelle-Aquitaine travaillant sur les légumes bio.
- Avoir une meilleure visibilité sur les actions menées par chacun-es et permettre des synergies entre projets/actions menés par les différents départements.
- Développer les compétences et gagner en efficacité grâce à l'échange technique et la mutualisation.
- Développer des actions communes au service des producteurs bio : outils, documents, journée technique, enquêtes.
- Essaimer les outils FNAB Trajectoire et Orgaleg au sein du réseau.
- Représenter les adhérents-es et technicien-nés légumes bio de Nouvelle-Aquitaine auprès de la FNAB, Interbio Nouvelle-Aquitaine.
- Participer aux rendez-vous techniques régionaux organisés par la Commission Légume Grand Ouest ou la FNAB.
- Renforcer les liens techniques entre la station d'expérimentation légumes ACPEL et la profession maraîchère bio.
- Rédiger un article maraîchage pour la revue régionale Profil Bio.
- Diffuser la revue technique Le Taupin du Maraîcher sur la Nouvelle-Aquitaine.

Nature de la ressource en eau sur les fermes maraîchères de Nouvelle Aquitaine ?



Expérimentation maraîchage en Nouvelle Aquitaine

Depuis de nombreuses années, la **Station d'expérimentation légumière ACPEL** <https://acpel.fr/> met en place des essais en station et sur des fermes BIO du réseau. Vous avez peut-être eu l'occasion de découvrir ces travaux lors des journées de restitutions d'essais que nous organisons conjointement chaque année. Il existe en France assez peu de stations expérimentales légumes qui travaillent si près du réseau Bio. Nous avons la chance d'en avoir une en Nouvelle Aquitaine.

Consultation 2024 des fermes maraîchères sur les sujets d'expérimentation paysanne et la gestion quantitative de l'eau

ACTIONS RÉALISÉES EN 2024

- Organisation des journées techniques de restitution des essais bio avec BLE, Agrobio 87 et l'ACPEL, le 13 février à Itxassou (64) et le 22 février à Panazol (87).
- Réunion des salariés légumes régionaux à La Terre est Notre Métier à Rétiers (35), les 25 et 26 septembre.
- Participation à la Commission Légumes FNAB, le 12 novembre.
- Participation à la Commission Légumes Grand-Ouest, les 3 et 4 décembre 2024.
- Organisation, animation d'une réunion plénière de la commission légumes Bio NA (regroupant salariés légumes et référents pro), à Sabres (40), le 18 décembre.
- Participation à la formation FNAB « Gestion quantitative de l'eau » les 16, 17 et 23 avril 2024
- Participation au comité de pilotage de la FNAB sur les outils Trajectoires Bio (collecte de données technico-socio-économiques des fermes maraîchères) et Orgaleg (pilotage de la fertilisation en maraîchage).
- Lancement, suivi et compilation des données d'une enquête sur la gestion quantitative de l'eau en maraîchage : plus de 100 réponses de fermes adhérentes. Réflexion sur l'usage de la donnée en 2025.

LES EXPÉRIMENTATIONS & RECHERCHES

Le projet MARCO

Ce projet vise à développer des techniques innovantes pour implanter des cultures de légumes dans des couverts végétaux roulés sans herbicides, en limitant le travail du sol.

➤ Les données clés du projet

- 6 ans d'expérimentation
- 4 graminées et 4 légumineuses testées pour la composition du couvert
- 3 légumes plantés (courge, céleri, poireau) et 3 semis (carotte, haricot, courge) évalués
- Partenaires : GRAB, ACPEL, MAB 16, SERAIL

➤ Résultats et enseignements

Composition optimale du couvert végétal

- **Mélange idéal** : seigle commun + féverole + vesce/trèfle incarnat
- **Biomasse minimale nécessaire** : 35 t/ha en frais et 8 tMS/ha pour assurer un paillage efficace
- Importance de la date d'implantation et de la gestion de l'eau pour garantir un bon développement

Impact sur les cultures maraîchères

- La culture de courge s'adapte bien au couvert roulé, mais les rendements restent inférieurs à une conduite classique
- Le céleri-rave a été fortement impacté par les limaces et rongeurs
- Adaptation des outils nécessaire : rouleau FACA auto-construit et modifications sur la planteuse SUPER PREFER
- Disponibilité en eau critique : besoin d'irriguer avant plantation pour éviter le stress hydrique

➤ Limites et perspectives

- Difficultés rencontrées : manque d'eau, désherbage complexe, problèmes de nuisibles
- Rendements inférieurs à une conduite classique, sauf pour certaines cultures bien adaptées
- Intégration possible dans une rotation, mais nécessite un ajustement des pratiques en fonction du contexte pédoclimatique



Rouleau « FACA » auto construit à partir d'un rouleau cage

HOUBLON

Administrateur référent : Pierre BOUSSEAU

Salarié référent : Julien GRANGUILLOT



- Structuration et développement de la filière houblon en Charente (mise en réseau, communication pour Houblon Nouvelle Aquitaine).
- Participation aux réunions du groupe technique national houblon.

PERSPECTIVES 2025

- Continuer l'animation de l'association (AG + 2 visio/an).
- Encadrement d'un stagiaire en multimédia pour la conception de la page web de l'association Houblon Nouvelle Aquitaine.
- Mise en place du projet multi partenarial RAVAS'HOP piloté par l'ITEIPMAI qui vise à identifier les leviers techniques pour favoriser la biodiversité fonctionnelle dans les houblonnières contre les ravageurs du houblon.



*Belle récolte (variété Chinook) à La
Nouge
Ravageurs du houblon : acariens et
paon du jour*

COMMISSION ELEVAGE

Administrateur référent : Mathieu RENAUD

Administrateur suppléant : Pierre BOUSSEAU

Salariée référente : Evelyne BONILLA



La commission élevage permet de proposer aux éleveurs du département (en tenant compte de la diversité des élevages) des (in)formations technico-économiques, un suivi administratif spécifique (aides spécifiques élevages), des contacts réguliers avec les opérateurs économiques des filières élevages...

En 2024

Au vu du faible nombre de demandes techniques et de la diversité des accompagnements déjà présents sur le territoire, cette commission manque de dynamisme. Un groupe WhatsApp existe pour stimuler les échanges entre éleveurs et éleveuses et faire passer les infos plus rapidement. Les actions sont réorientées sur des demandes transversales type commercialisation, valorisation, appui des filières élevage auprès des différents partenaires...

FORMATIONS

- **Tous éleveurs de microbes : comprendre l'écosystème microbien de ma ferme pour améliorer mes pratiques** le 2 décembre. Malgré la communication, formation annulée car trop peu de stagiaires inscrits (3).
- Des **formations transversales**, sur des problématiques identifiées par des éleveurs, ont été portées par d'autres commissions : "HACCP : Principes d'hygiène en transformation fermière", "Améliorer la gestion de ma ferme et positionner le juste prix de mes produits grâce à l'outil prix de revient", "Réaliser mon plan de fumure avec Optibio", "Biodiversité fonctionnelle"...

Perspectives 2025

Mise en place de **conseils collectifs** en élevage sur des demi-journées pour stimuler les échanges sur le terrain entre éleveurs-euses (témoignages de producteurs expérimentés sur le sujet à aborder). Premier conseil collectif prévu le mardi 9 septembre chez Eric Germond à Chabonais "L'arbre au service de mon élevage".



COMMISSION ARBORICULTURE

Salariée référente : Evelyne BONILLA



Formation Produire du raisin de table bio le 28 mai à Messac

RÉDACTION ET DIFFUSION D'INFORMATIONS TECHNIQUES

Quelques flash infos arboriculture envoyés aux adhérent-es, transmission de documents techniques aux porteurs de projet.

FORMATIONS ARBORICULTURE ET VITICULTURE

- **Créer mon verger maraîcher pour faire face au changement climatique**
3 jours + distanciel, 10 participant-es, intervention de Daniele ORI (Agroof)
- **Démarrer ma production de fruits rouges bio**
2 jours, 9 participant-es, intervention de Charles SOUILLOT
- **Produire du raisin de table bio**
2 jours, 9 participant-es, intervention de Daniel PASQUET



Formation Créer mon verger maraîcher, le 25 janvier à Les Pins



Formation Démarrer ma production de fruits rouges bio, le 9 avril à Marsac



Participation de la MAB 16 au conseil collectif Paulownia organisé par le GAB17 à Rouillac, chez Philippe Guédon

Participation de la MAB 16 au jury du Concours Général Agricole catégorie Agroforesterie, piloté par Prom'Haies 4 producteurs (tous bios !) nous ont partagé leur amour des arbres.



Eric Germond, le lauréat charentais, qui a gagné au niveau national en 2025 !

ACTIONS VITIBIO



- Animation de l'association Vitibio lors de l'absence de leur animatrice
- Création d'outils pour aider à la gestion et à la communication de l'association
- Organisation et animation de l'assemblée générale des 25 ans de Vitibio et de la conférence "Le Cuivre : stop ou encore ?", le 15 février, 49 participantes.
- Mise en place d'un partenariat annuel avec Vitibio



Conférence Le Cuivre : stop ou encore ? le 15 février à Graves-Saint-Amant

PERSPECTIVES 2025

- Organisation et animation de la journée technique Créativiti 2025

AUTRES FORMATIONS PROPOSÉES

- **Design agroécologique : Concevoir des lieux de production agricole écologiques et efficaces.** Annulée car trop peu d'inscrits.

- **S'initier au travail du métal**

1 jour, 6 participant-es, intervention de Jean-Marie DUPERRAY

- **Appliquer les principes d'hygiène relatifs aux risques microbiologiques et la réglementation sanitaire en matière de transformation fermière (HACCP)**

2 jours, 11 participant-es, intervention d'Edouard BOUILLAUD (Bio Nouvelle-Aquitaine).



Formation S'initier au travail du métal le 10 décembre à Saint-Amant-de-Montmoreau

FORMATIONS CERTIPHYTO

A la demande de nos adhérent-es, nous avons cherché à renouveler des sessions Certiphyto « spécial bio ». N'ayant pas d'agrément pour réaliser ces formations, nous avons sollicité l'Oisellerie qui a accepté la mission ! Nous avons réalisé via ce partenariat :

- Une formation Certiphyto décideur (primo-accédant), les 6 et 7 mai 2024
- Une formation renouvellement Certiphyto décideur, le 25 mars 2024

La session de renouvellement de janvier 2025 a dû être annulée faute de participants.

Comme la MAB 16 réalise ce travail d'organisation et de mobilisation sur ses fonds propres, au vu de la situation financière et de l'annulation de la dernière session, il a été décidé de ne plus proposer de Certiphyto spécial bio.

FORMATIONS A DESTINATION DES SALARIÉS DU RÉSEAU

- **L'accompagnement individualisé : posture d'écoute et d'accompagnement**

1 jour, 9 participant-es, intervention d'Annie Le Fur.



CERTIFICATION QUALIOPi

Pour pouvoir continuer à vous proposer des formations de qualité, la MAB 16 a obtenu la certification Qualiopi fin 2021, certification obligatoire pour tout organisme de formation. Nous avons passé notre audit de renouvellement en octobre 2024 avec 0 non-conformité.

PERSPECTIVES 2025

- Proposer plus de formations transversales selon les besoins recensés (dont "Apprendre à mieux communiquer sur l'AB et ma ferme" prévu au 1er trimestre)



**NOS REPRÉSENTATIONS
& ACTIONS POLITIQUES 2024
DÉPARTEMENTALE - RÉGIONALE &
NATIONALE**

● **MAB 16** ●

Les Acteurs **BIO** de Charente

LES ACTIONS DE REPRÉSENTATION DES AGRICULTEURS BIO CHARENTAIS

Depuis sa création, la MAB 16 assure un rôle de représentation et de défense des intérêts des producteurs bio du département. Les producteurs AB adhérents à la MAB 16 ont pour habitude de la solliciter lorsqu'ils rencontrent des difficultés de différents ordres :

- Evolution de la réglementation (PAC, Crédit d'Impôt Bio, autres démarches administratives, certification...)
- Conseils technico-économiques lors des années météorologiques exceptionnelles (assurances, récolte d'informations pour éclairer les expertises, appui technique...)
- Aménagement foncier (LGV, RN141...)
- Vigilance pour le respect de l'utilisation du label AB (informer les agris non certifiés qui utilisent à tort le terme "bio" dans leur communication)

Les administrateurs et salariés de la MAB 16 ont apporté, tout au long de cette année, leur soutien et ont fait tout ce qui était en leur pouvoir pour aider les agriculteurs les ayant sollicités.



ACTIONS RÉALISÉES EN 2024

- Rencontre le 12 février avec **Martine Clavel, Préfète de la Charente, Hervé Servat, directeur de la DDT et Jean Sébastien Schaal, responsable du service agricole de la DDT**. Nous avons pu échanger sur le contexte particulier du moment, le besoin de répondre aux demandes de la filière biologique : un vrai plan d'urgence pour la Bio, application immédiate de la loi Egalim...
- **Mobilisation des Agriculteurs Bio de Charente**. Les agriculteurs et agricultrices bio de Charente se sont mobilisés le 21 mai devant l'ASP de Limoges pour réclamer un paiement rapide des aides PAC 2023 et un changement durable pour les années à venir.
- Le 25 octobre, **Jérôme Harnois, Préfet de la Charente** a visité l'exploitation de Pierre Bousseau, vice-président de la MAB 16, à Salles-Lavalette. **Lors de cette rencontre, des élus de Salles-Lavalette, Sandra Marsaud, députée, et des services de la DDT Charente étaient présents**. Plusieurs points cruciaux ont été soulevés pour pérenniser l'agriculture biologique :
 - **Revalorisation de l'écorégime bio** et réaffectation des fonds pour soutenir les fermes en bio.
 - **Inclusion de l'agriculture biologique dans la Loi d'Orientation Agricole** pour le renouvellement des générations et la transition écologique.
 - **Développement de l'agriculture biologique sur les zones de captage**
 - **Promotion des produits bio et locaux dans la restauration collective**
- La MAB 16 collabore avec la FNAB pour encourager les collectivités locales et les pouvoirs publics à soutenir l'agriculture biologique. Les discussions en février au **Salon International de l'Agriculture** ont porté sur l'application de la loi EGalim, le soutien aux circuits courts, l'augmentation de la bio dans la restauration privée, et l'accompagnement des filières bio.

LA MAB 16 ACTIVE DANS LES RÉSEAUX PARTENAIRES

EN RÉGION

- 4 membres du conseil d'administration siègent à Bio Nouvelle-Aquitaine et ont un siège au sein du Bureau.
- 1 administratrice de la MAB 16 siège au conseil d'administration d'Interbio Nouvelle-Aquitaine et d'InPACT Nouvelle-Aquitaine.
- 1 administrateur de la MAB 16 représente Bio Nouvelle-Aquitaine au SAGE Charente.
- Les administrateur.trice.s de la MAB 16 et les producteurs qui le souhaitent participent activement aux commissions régionales filières et spécifiques d'Interbio Nouvelle-Aquitaine et de Bio Nouvelle-Aquitaine (exemples de commission : Aides, Lait, Viandes, Grandes cultures...)
- Participation à l'Assemblée générale annuelle de Bio Nouvelle-Aquitaine à Bordeaux en avril 2024 (4 participants).
- Participation au Comité annuel d'Orientations Régional de l'Agriculture Biologique "Adaptabilité et résilience : la bio face aux défis d'aujourd'hui et de demain !" en décembre à Angoulême (2 participants).



AU NATIONAL

- 1 membre de notre Conseil d'administration siège au CA de la FNAB pour Bio Nouvelle-Aquitaine.
- 1 administrateur est également référent de la commission légumes national.
- Participation à l'Assemblée générale annuelle en avril 2024 (1 participant)



RÉGION
Nouvelle-Aquitaine

DÉFENSE DES AIDES BIO - POURSUITE DE L'AIDE AU MAINTIEN À L'AGRICULTURE BIOLOGIQUE EN 2024

La Région Nouvelle-Aquitaine a annoncé la poursuite de l'aide au maintien à l'agriculture biologique en 2024 d'un montant de 10 000 €.

Cette aide exceptionnelle de 14 millions d'euros confirme la reconnaissance de la région pour les services environnementaux rendus par nos agriculteurs et agricultrices bio.

L'aide sera réservée aux agriculteurs, spécialisés en agriculture biologique, et qui maintiennent ce mode de production.

Lors de la séance plénière exceptionnelle du 23 septembre 2024, les élus régionaux ont examiné le **rapport de la mission d'information et d'évaluation sur l'agriculture**. Après la présentation des recommandations, ils ont voté des modifications au règlement d'intervention pour les aides régionales économiques et environnementales.

Le président Alain Rousset a salué le travail d'intérêt général de cette mission, mise en place début 2024.

Le développement de l'agroécologie et le soutien à l'agriculture bio restent des priorités. Alain Rousset a réaffirmé l'importance de la feuille de route Néo Terra, soulignant que l'écologie n'est pas punitive, mais essentielle face au dérèglement climatique.



LA COMMUNICATION AU SERVICE DE NOS ACTIONS

INFORMER LES AGRICULTEURS ET LES CITOYENS...

...GRÂCE AU DIGITAL



MaisonAB16
1115 abonné.es



www.mab-16.com
5509 visites en 2024

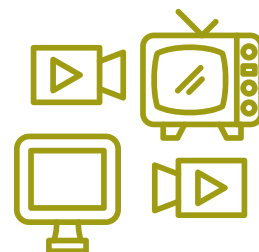
...VIA LES MÉDIAS



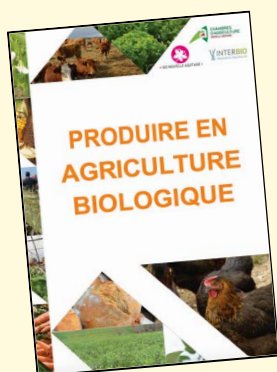
7 Communiqués
de presse

11

Parutions médias
(articles, interviews,
reportages TV et radio)



TRANSMETTRE NOS EXPERTISES EN BIO



Le GUIDE PRODUIRE en AB

**Pour accompagner celles
et ceux qui souhaitent
s'installer**

Construit en collaboration
avec la Chambre Régionale
d'Agriculture et Interbio
Nouvelle-Aquitaine.

La revue technique PROFIL Bio

3 numéros

ProFilBio est la revue
technique dédiée à
l'agriculture bio réalisée en
collaboration avec la
Chambre Régionale d'Agriculture
de Nouvelle-Aquitaine.



ZOOM SUR LA CAMPAGNE "ALLEZ LES BIO"



Dans le contexte difficile que connaît la filière, la campagne "Allez les bio" vise à réaffirmer la fierté à produire en bio, mais aussi à montrer la force de tout un réseau. En s'appuyant sur une métaphore sportive, la FNAB a souhaité traduire la fierté à défendre un projet de société durable, juste et humaniste, mais aussi à montrer l'expertise du réseau, acteur majeur de la transition agricole et alimentaire, dont les compétences se déploient du champ jusqu'à l'assiette.

LA COMMISSION COMMUNICATION

Salariée référente : Corinne CHARRANNAT

C'est la commission « communication » de la MAB 16 qui permet d'organiser et de prévoir les missions de communication sur l'AB dans le département de la Charente.



ACTIONS RÉALISÉES EN 2024

LE GUIDE DES BONNES ADRESSES DU RÉSEAU BIO EN CHARENTE

Devant son succès auprès des consommateurs, la MAB 16 a réactualisé et réédité à 1 500 exemplaires cette brochure de communication (10ème édition), destinée à faire connaître les différents producteurs, transformateurs et distributeurs de produits bio en Charente. Une nouvelle édition est en préparation pour le printemps 2025. Elle sera diffusée en 2025 et 2026 lors des événements de communication de la MAB 16 et de ses partenaires, dans les principales mairies charentaises, via les Offices de Tourisme et lors des 4 salons « Nature et Bien-être ».

LES BULLETINS D'INFORMATIONS

Les « Flash infos mensuel » : pour vous informer régulièrement par mail de l'actualité du réseau bio (événements, petites annonces...). N'hésitez pas à nous communiquer toutes les informations que vous souhaitez partager avec l'ensemble des adhérents !

LA SIGNALÉTIQUE « FERME BIO »

Depuis l'an 2000, la MAB 16 a mis en place la signalétique « Ferme bio » en Charente, grâce au soutien du Département. Des panneaux sont mis à disposition des producteurs bio gracieusement pour signaler la présence de leurs fermes sur le territoire charentais, ainsi que des plaques magnétiques pour mettre en valeur leurs véhicules sur les marchés.

GUIDE FORMATION

Réalisation de la partie Charente du Guide formation commun à tout le réseau Bio de la Région et rappel mail mensuel réalisé et édité par Bio Nouvelle-Aquitaine. 500 exemplaires distribués en Charente.

ÉVÈNEMENTS

Participation et co-organisation de 2 événements en 2024. :

- À l'invitation du **département de la Charente**, participation au stand départemental du Salon International de l'Agriculture, le 26 février 2024.

CHARENTE
LE DÉPARTEMENT

- Tenue d'un stand MAB 16 avec des producteurs pendant 3 jours à l'occasion du **festival des Gastronomades** à l'Espace Carat.

NOTES

Date: / /



• MAB 16 •

Les Acteurs **BIO** de Charente

LES PARTENAIRES TECHNIQUES DE LA MAB 16 EN 2024



La plateforme régionale partenariale d'accompagnement à la conversion bio

Les associations membres du réseau INPACT

L'association Vitibio (réfèrent viticulture pour la MAB16 : Pascal Rousteau)

CIAP Champs du Partage (réfèrent pour la MAB16 : Baptiste Brigot)

MERCI À NOS PARTENAIRES FINANCIERS DE SOUTENIR NOS ACTIONS EN FAVEUR D'UNE AGRICULTURE SAIN ET DURABLE

«Les actions de la MAB 16 sont soutenues par les financements publics suivants et par l'Union Européenne»

