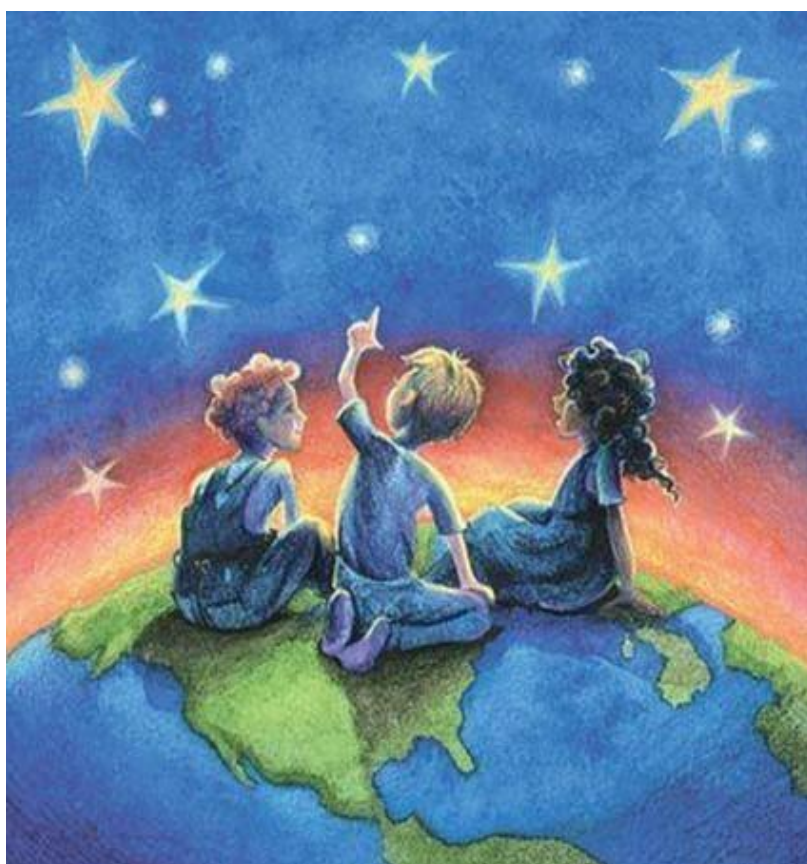


Výroční zpráva Základní školy KUBUKI za školní rok 2023/2024



Obsah dokumentu dle § 7 vyhlášky č. 15/2005 Sb.

Obsah

Základní údaje o škole	3
Přehled oborů vzdělání	4
Rámcový popis personálního zabezpečení činnosti školy	5
Údaje o zápisu k povinné školní docházce a přestupech žáků mezi ZŠ	6
Stručné vyhodnocení naplňování cílů školního vzdělávacího programu	6
Údaje o výsledcích vzdělávání žáků	6
Údaje o prevenci sociálně patologických jevů a rizikového chování	7
Údaje o dalším vzdělávání pedagogických pracovníků	7
Údaje o aktivitách a prezentaci školy na veřejnosti	7
Základní údaje o hospodaření školy za kalendářní rok 2023	8

Základní údaje o škole

Název, sídlo, zřizovatel, vedení, adresa školy

Název (podle zřizovací listiny): Základní škola a Mateřská škola KUBUKI

Sídlo: Slavošovice 19, 339 01 Bolešiny

IČ: 03303934

Zřizovatel školy: Mgr. Petra Leder

Vedení školy: Mgr. Petra Leder

Telefonní spojení: 602 185 134

e-mailové spojení: info@kubuki.cz

webové stránky školy: www.kubuki.cz

Poslední změna v rejstříku škol a školských zařízení č.j. MŠMT-777/2019-2 ze dne 22. 2. 2019 s účinností od 1. 9. 2019.

Údaje o školské radě

Datum zřízení: 1. 9. 2021

Počet členů školské rady: 3

Kontaktní údaje: Mgr. Petra Leder

Telefon 602 185 134

Email: info@kubuki.cz

Charakteristika školy

Základní škola a Mateřská škola KUBUKI je zřizována Mgr. Petrou Leder a je soukromou organizací zapsanou v rejstříku škol a školských zařízení. Škola uskutečňuje vzdělávání podle §3 zákona č. 561/2004 Sb., o předškolním, základním, středním, vyšším odborném a jiném vzdělávání (školský zákon), v platném znění. Pracoviště základní školy je umístěno v jedné budově, součástí základní školy je jedno oddělení školní družiny. Na pracovišti základní školy je zřízena školní jídelna – výdejna obědů s jídelnou, strava je dovážena od externího dodavatele. Školu navštěvují žáci ze širokého okolí Klatov se zájmem o pedagogiku Marie Montessori. V budově spolu se základní školou sídlí také mateřská škola.

Základní škola a Mateřská škola KUBUKI se skládá z těchto částí:

Mateřská škola: kapacita 20 dětí

Základní škola: kapacita 25 žáků prvního stupně ZŠ

Školní družina: kapacita 25 žáků prvního i druhého stupně ZŠ

Školní jídelna – výdejna: kapacita 45 dětí/žáků

Základní škola KUBUKI sídlí v přízemí budovy v prostorách třídy ZŠ / ŠD. Má k dispozici jeden kabinet k zázemí pedagogických pracovníků a jednu třídu určenou k výuce, která slouží také jako třída školní družiny. Třída je vybavena nadstandardními učebními pomůckami. Učitelé a žáci mají k dispozici počítač, tablety, tiskárnu a dataprojektor. Škola využívá multifunkční místnost, zahradu a školní jídelnu – výdejnu, která zajišťuje stravování žáků a zaměstnanců školy.

Součásti školy

Název součásti	Počet žáků	Počet tříd, oddělení, skupin
Mateřská škola	20	1
Základní škola	21	2
Školní družina	23	1

Zařízení školního stravování

Školní jídelna – výdejna (uváděno bez cizích strávníků)

Celková kapacita výdejny	Počet dětských strávníků	Počet dospělých strávníků*	Celkový počet zaměstnanců	Přepočtený počet zaměstnanců
25	21	3		

Zajištění dalšího stravování (*podle vyhlášky č. 107/2005 Sb. o školním stravování ve znění pozdějších předpisů*)

Příprava dietního stravování (bezlepková a šetrící dieta): ne

Přehled oborů vzdělání

(v souladu se zápisem v Rejstříku škol a školských zařízení)

Popis oboru	Kód oboru	Kapacita oboru
Základní škola	79-01-C/01	25
Název ŠVP		V ročníku
Osvojit si řeč pomocí všech smyslů		1.-5.

Typ školy

1. stupeň

spojené ročníky ve třídách: ano

I. třída = 1. a 2. ročník, II. třída = 3. a 4. ročník

Spádový školský obvod školy

Všichni zájemci o výuku podle pedagogiky Marie Montessori.

Individuálně integrování žáci podle druhu zdravotního postižení

V naší škole se vzdělává jeden žák se speciálními vzdělávacími potřebami.

Rámcový popis personálního zabezpečení činnosti školy

Učitelé, asistenti a vychovatelé, kteří pracují v ZŠ KUBUKI, jsou součástí „školní“ komunity složené z žáků, rodičů a dalších příznivců školy. Vybíráme takové učitele, kteří jsou kvalifikovaní, schopní reflektovat svoji práci, usilovat o svůj profesní růst, kteří pracují současnými metodami práce. Za důležité považujeme, aby se naši pedagogové spolupodíleli na utváření školy, jejího dobrého jména, byli vnitřně nastavení na námi požadovaný model výuky, dokázali mezi sebou otevřeně komunikovat a spolupracovat při plánování i samotné realizaci vzdělávání. Všichni pedagogové z naší ZŠ přistupují k dětem s respektujícím přístupem a velkou vnímavostí k jejich individuálním potřebám. Jsou tvůrčí ve své práci, nechávají se inspirovat dětmi samotnými a jsou otevření současným pedagogickým směrům, které realizují.

Pedagogičtí pracovníci	Funkce	Úvazek	Stupeň vzdělání	Aprobace
1	ředitelka	0,15	VŠ	Učitelství pro mateřské školy
2	učitelka	0,875	VŠ	Učitelství pro 1. stupeň ZŠ
3	Asistentka pedagoga	0,75	VOŠ	Kurz asistenta pedagoga
4	Asistentka pedagoga	0,75	VOŠ	Kurz asistenta pedagoga

- Počet absolventů s odbornou kvalifikací, kteří ve školním roce nastoupili do školy: 0
- Počet učitelů s odbornou kvalifikací, kteří ve školním roce nastoupili do školy: 0
- Počet učitelů s odbornou kvalifikací, kteří ve školním roce odešli ze školy: 0
- Nepedagogičtí pracovníci – počet: 3

Věkové složení pedagogických pracovníků

Věk	Muži	Ženy
Do 35 let	0	0
36 – 50 let	0	2
51 – 60 let	0	1
60 a více let	0	0
Věk	Muži	Ženy

Rodičovská dovolená	0	0
Celkem	0	3

Údaje o zápisu k povinné školní docházce a přestupech žáků mezi ZŠ

Zápis žáků do 1. třídy pro školní rok 2023/2024

Počet tříd 1. ročníku ZŠ	Počet dětí přijatých do 1. ročníku	Z toho počet dětí starších 6 let	Počet odkladů pro školní rok 2023/2024
1	5	4	1

Přestupy žáků mezi ZŠ

Počet žáků, kteří odešli na jinou ZŠ: 1

Počet žáků, kteří přišli z jiné ZŠ: 0

Stručné vyhodnocení naplňování cílů školního vzdělávacího programu

Cíle školního vzdělávacího programu se daří naplňovat. Výuka je v souladu s obecnými cíli a zásadami vzdělávání, přijatelným způsobem je nastavena vhodnost a přiměřenost stanovených cílů výuky k aktuálnímu stavu tříd. Vyučující respektují individuální vzdělávací potřeby žáků, stanoví konkrétní cíle ve výuce a je zajištěna návaznost probíraného učiva na předcházející témata. Škole se daří naplňovat dosahování klíčových kompetencí a očekávaných výstupů.

Údaje o výsledcích vzdělávání žáků

Prospěch žáků (stav k 31. 8. 2022)

Počet žáků celkem	Prospělo s vyznamenáním	Prospělo	Neprospělo	Opravné zkoušky	Hodnoceno slovně
21	21	0	0	0	21

Přehled o chování žáků

Snížený stupeň z chování	Počet žáků	
	1. pololetí	2. pololetí
- z toho 2. stupeň	0	0
- z toho 3. stupeň	0	0

Docházka žáků (celkem za školní rok)

Zameškané hodiny celkem	1822
- z toho neomluvené	0

Údaje o prevenci sociálně patologických jevů a rizikového chování

Na začátku školního roku se konala informativní schůzka rodičů s pedagogickými pracovníky školy.

V průběhu školního roku byly uskutečněny 2 termíny individuálních třídních schůzek (listopad, květen), kdy jsme s rodiči i žáky probírali prospěch žáků a také řešili výchovné a vztahové záležitosti. Rodiče si těchto schůzek cení, seznámí se s prací žáků i s pomůckami, které žáci používají ve výuce (zejména Montessori materiály).

Údaje o dalším vzdělávání pedagogických pracovníků

Vzdělávání pedagogických pracovníků probíhalo samostudiem, jeden pedagogický pracovník se zúčastnil akreditovaného kurzu Podpora týmového chování v kolektivu.

Údaje o aktivitách a prezentaci školy na veřejnosti

Zájmová činnost organizovaná školou:

V rámci školní družiny se žáci mohli účastnit projektů z různých oborů – hudebních, výtvarných, sportovních a jazykových (anglický, německý jazyk).

Spolupráce s rodiči:

Spolupráce s rodinou je jedním ze základních principů pedagogického systému Marie Montessori a našeho školního vzdělávacího programu. Pedagogové navazují úzký kontakt s rodinou. S rodinami budoucích prvňáčků se setkávají ještě před vstupem dítěte do první třídy a rodiče se stále častěji zapojují do chodu školy. Minimálně 2x ročně základní škola pořádá společné oslavy s mateřskou školou KUBUKI a rodinami dětí i žáků. Rodičům jsou nabízeny 2x ročně rodičovské schůzky ve formě individuálních rozhovorů, přítomni jsou na nich pedagogičtí pracovníci školy, rodiče a žák.

Spolupráce s mateřskou školou:

Základní škola úzce spolupracuje s mateřskou školou KUBUKI. Pravidelně pořádáme společné akce, ať už jde o slavnosti nebo výlety. Předškolní děti z mateřské školy mohou ve druhé polovině školního roku přijít na návštěvu do školní družiny a být součástí jejího programu.

Základní údaje o hospodaření školy za kalendářní rok 2023

	celkové příjmy		8.218.897,00 Kč
z toho	od rodičů		3.894.320,00 Kč
z toho	dotace		4.324.504,00 Kč
z toho	ostatní příjmy		73,00 Kč
	celkové výdaje		7.932.027,00 Kč
z toho	investiční výdaje		
z toho	neinvestiční výdaje		7.932.027,00 Kč
z toho	náklady na platy		4.285.634,00 Kč
z toho	ostatní osobní náklady		36.000,00 Kč
z toho	zákonné odvody zdr. a soc. poj.		1.236.375,00 Kč
z toho	výdaje na učebnice, pomůcky		448.798,00 Kč
z toho	stipendia		0,00 Kč
z toho	ostatní provozní náklady		1.925.220,00 Kč

Tato výroční zpráva byla zpracována za školní rok 2023/2024 a týká se pouze základní školy s výjimkou základních údajů o hospodaření školy, které jsou za kalendářní rok 2023 a týkají se celé organizace Základní školy a Mateřské školy KUBUKI.

Tato výroční zpráva byla projednána a odsouhlasena Školskou radou Základní školy dne 16. 9. 2024.

Ve Slavošovicích dne 20. 9. 2024

Podpis ředitelky školy, razítko organizace