

# **BEDIENUNGSANLEITUNG FÜR ELEKTRODEN-SCHLEIFMASCHINE WIG 4**



## **Original Bedienungsanleitung**

Bitte für künftige Verwendung aufbewahren!

# ***INHALTSVERZEICHNIS***

EG-Konformitätserklärung	3
Produktbeschreibung	4
Bestimmungsgemäße Verwendung	4
Aufstellung	4
Aufbau der Maschine	5
Technische Daten	5
Allgemeine Sicherheitshinweise	6
Sorgfaltspflicht des Betreibers	6
Inbetriebnahme und Bedienung	7
Wechseln der Schleifscheibe	8
Pflege und Wartung	9
Garantie	9
Reparatur	9
Ersatzteilliste	10

# **EG-KONFORMITÄTSERKLÄRUNG**

Der Hersteller:

Kaindl-Schleiftechnik  
Reiling GmbH  
Remchinger Straße 4

75203 Königsbach-Stein

erklärt hiermit, dass die nachstehend  
beschriebene Maschine:

**Schleifmaschine**  
Typ: **WIG 4**

die Sicherheits- und Gesundheitsanforderungen  
folgender EG-Richtlinien erfüllt:

EG-Maschinenrichtlinie (2006/42/EG)  
EG-Richtlinie EMV (2004/108/EG)

### **Angewendete harmonisierte Normen:**

**EN ISO 12100-1 und EN ISO 12100-2; EN ISO 13857; EN ISO 13732-1;  
EN 61029-1, EN 60204 Teil 1; EN 61000-6-1; EN 61000-6-2;  
EN 61000-6-3; EN 61000-6-4**

**Konstruktive Änderungen, die Auswirkungen auf die in der Betriebsanleitung angegebenen technischen Daten und den bestimmungsgemäßen Gebrauch haben, die Maschine also wesentlich verändern, machen diese Konformitätserklärung ungültig!**

Die Unterlagen wurden zusammengestellt von:

Reinhard Reiling

Kaindl-Schleiftechnik  
Reiling GmbH  
Remchinger Straße 4  
75203 Königsbach-Stein

### **1. PRODUKTBESCHREIBUNG**

Die Kaindl **Elektroden-Schleifmaschine** inkl. Diamantschleifscheibe ist ideal zum Anschleifen von Wolfram-Schweißelektroden im Ø von **1,0 - 4,0 mm** und einem Spitzenwinkel von **15° - 180°** geeignet. Der zentrische Anschliff in Längsrichtung gewährleistet einen stabilen Lichtbogen und eine höhere Standzeit der Wolframelektrode.

### **2. BESTIMMUNGSGEMÄSSE VERWENDUNG**

Die Kaindl Elektroden-Schleifmaschine ist ausschließlich bestimmt:

- zum Anschleifen von Wolfram-Schweißelektroden im Durchmesser von **1,0 - 4,0 mm**
- zum Schleifen von kurzen Plasma Elektroden, aber nur in Verbindung mit den dafür vorgesehenen Elektroden-Aufnahmen (Option)
- Die Maschine ist zum gelegentlichen Schleifen von Elektroden konzipiert, der Anschluss einer Absauganlage oder eines Industriestaubsaugers mit der Filterkategorie M zwingend.

Für andere als die hier aufgeführten Verwendungsarten ist die Maschine nicht bestimmt. Dies gilt als sachwidrige Verwendung!

Zur bestimmungsgemäßen Verwendung gehört auch das Lesen dieser Betriebsanleitung sowie das Einhalten aller darin enthaltenen Hinweise - insbesondere der Sicherheitshinweise. Ferner gehört dazu, dass auch Inspektions- und Wartungsarbeiten in den vorgeschriebenen Zeitintervallen durchgeführt werden.

Wird die Kaindl Elektroden-Schleifmaschine nicht dieser Bestimmung gemäß verwendet, so ist kein sicherer Betrieb der Maschine gewährleistet.

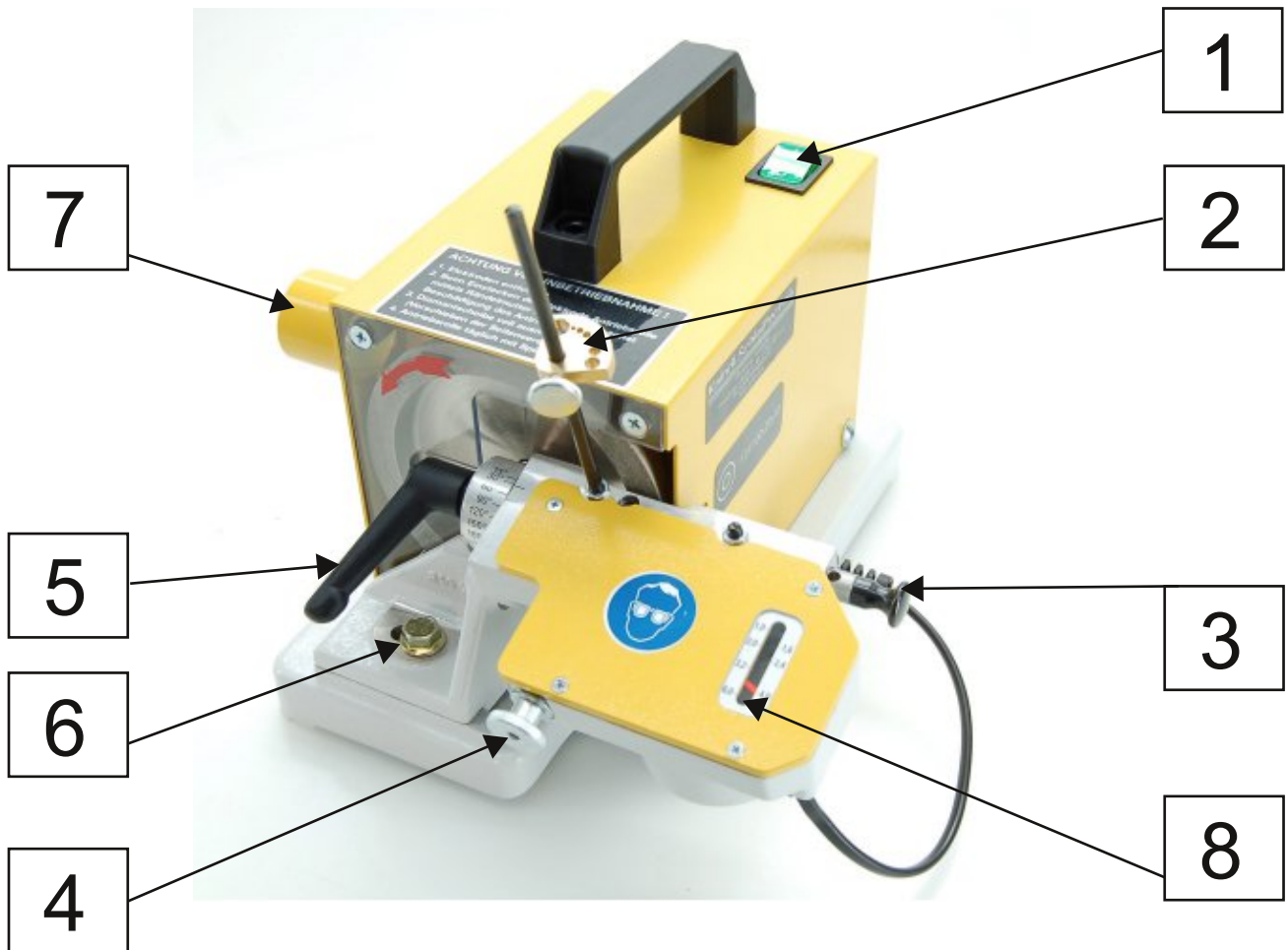
Für alle Personen- und Sachschäden, die aus nicht bestimmungsgemäßer Verwendung entstehen, ist nicht der Hersteller, sondern der Betreiber der Kaindl Elektroden-Schleifmaschine verantwortlich!

### **2. AUFSTELLUNG**

Umgebungsvoraussetzung für die Aufstellung: Die Elektroden-Schleifmaschine nur in trockenen Räumen benutzen. Die WIG 4 ist eine Tischmaschine. Achten Sie bitte darauf, dass die Maschine sicher auf einem ebenen Untergrund steht. Der Aufstellungsort muss einen vibrationsfreien Lauf der Maschine gewährleisten.

Umgebungstemperatur: von 5+ bis +50° C  
Luftfeuchtigkeit: bis 90%, nicht kondensierend

### 3. AUFBAU



- |                                     |                                   |
|-------------------------------------|-----------------------------------|
| (1) Hauptschalter Ein/Aus           | (5) Spitzenwinkeleinstellung      |
| (2) Elektrodenführung               | (6) Seitenverstellung             |
| (3) Einstellschieber für Elektroden | (7) Anschluss für Staubabsaugung  |
| (4) Antriebsregelung                | (8) Anzeige Elektrodendurchmesser |

### 4. TECHNISCHE DATEN

Spitzenwinkel	15° - 180°
Elektroden-Ø	1,0 / 1,6 / 2,0 / 2,4 / 3,2 / 4,0 mm
Schleifmotor	230 Volt /50 Hz / 0,08 KW
Drehzahl	2720 U/min
Elektroden-Antriebsmotor	230 Volt /50 Hz
Drehzahl	375 U/min
Diamantschleifscheiben-Ø	125 mm
Gewicht	6,5 Kg

### **5. ALLGEMEINE SICHERHEITSHINWEISE**

1. Um Schutz gegen einen elektrischen Schlag zu gewährleisten, darf die Maschine nur an einer Steckdose mit Erdung (Schutzleiter) angeschlossen werden.
2. Als Verlängerung dürfen nur Leitungen mit mindestens 1,5 mm<sup>2</sup> Querschnitt verwendet werden, deren Schutzkontakt einwandfrei mit dem Schutzkontakt der Kupplungsdose und dem des Steckers verbunden ist.
3. FI - Schutzmaßnahme wird zusätzlich empfohlen!
4. Netzspannung beachten!
5. Die Angaben auf dem Typenschild des Gerätes müssen mit den Daten des örtlichen Stromnetzes übereinstimmen.
6. Kontrollieren Sie Ihre Maschine auf Beschädigungen.
7. Entstehende Schleifstäube absaugen! Das gilt insbesondere bei einem dauerhaften Einsatz. Bei Verwendung eines Industriestaubsaugers ist auf die Filterkategorie zu achten. Nur Filter der **Kategorie M** dürfen verwendet werden.
8. **ACHTUNG!** Vor einem Standortwechsel oder vor dem Öffnen der Maschine ist der Netzstecker zu ziehen!

### **6. SORGFALTPFLICHT DES BETREIBERS**

Die Kaindl Elektroden-Schleifmaschine wurde unter Berücksichtigung einer Gefährdungsanalyse, sowie der einzuhaltenden harmonisierten Normen und weiterer technischer Spezifikationen konstruiert und gebaut. Sie entspricht damit dem Stand der Technik und gewährleistet ein Höchstmaß an Sicherheit.

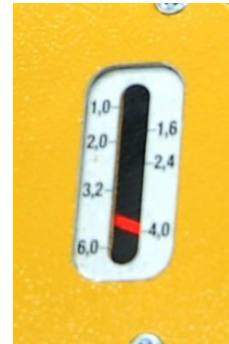
Diese Sicherheit kann in der betrieblichen Praxis jedoch nur dann erreicht werden, wenn alle dafür erforderlichen Maßnahmen getroffen werden. Es unterliegt der Sorgfaltspflicht des Betreibers, diese Maßnahmen zu planen und ihre Ausführung zu kontrollieren.

Der Betreiber muss insbesondere sicherstellen, dass:

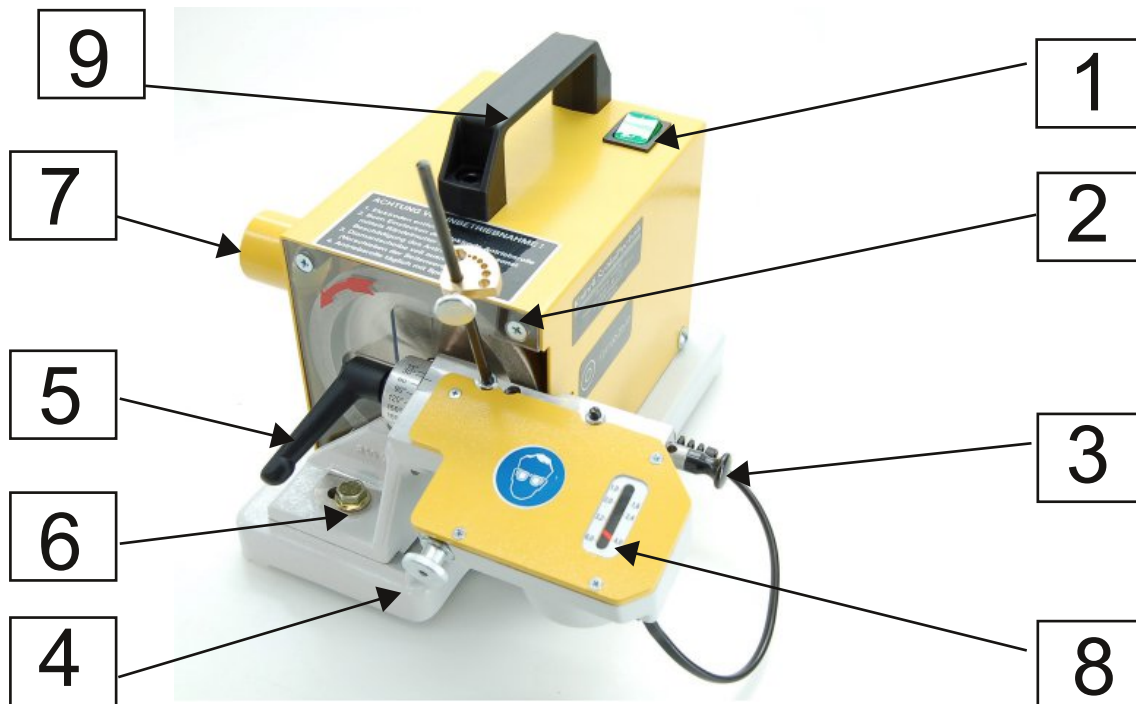
- die Maschine nur bestimmungsgemäß verwendet wird (vgl. hierzu Kapitel Produktbeschreibung)
- die Maschine nur in einwandfreiem, funktionstüchtigem Zustand betrieben wird und besonders die Sicherheitseinrichtungen regelmäßig auf ihre Funktionstüchtigkeit überprüft werden.
- die Betriebsanleitung stets in einem leserlichen Zustand und vollständig am Einsatzort der Maschine zur Verfügung steht.
- alle an der Maschine angebrachten Sicherheits- und Warnhinweise nicht entfernt werden und leserlich bleiben.

### 7. INBETRIEBNAHME UND BEDIENUNG

1. Absauganlage oder Industriestaubsauger mit **Filterkategorie M** am Anschluss (7) montieren
2. Elektroden vor dem Schleifen entfetten, am besten mit Spiritus oder ähnlichem
3. Spitzenwinkel nach Lösen des Klemmhebels (5) einstellen, Skalenwert entspricht dem Spitzenwinkel der fertig geschliffenen Elektrode
4. Absauganlage einschalten
5. Elektrodendurchmesser am Einstellschieber (3) wählen
6. Maschine mit Hauptschalter (1) einschalten
7. Antriebsregelung (4) auf den gewünschten Durchmesser einstellen (siehe Anzeige)
8. Elektrode durch die Elektrodenführung und die gewählte Durchmesserbohrung einstecken
9. Antriebsregelung (4) gegen den Uhrzeigersinn zudrehen bis die Elektrode gleichmäßig angetrieben wird
10. Schleifvorgang durch Zurückziehen der Antriebsregelung (4) und gleichzeitiger Entnahme der Elektrode beenden
11. Maschine am Hauptschalter (1) ausschalten
12. Absauganlage ausschalten



**ACHTUNG!** Bei der Verwendung der Aufnahmhülse (Sonderzubehör) die Elektrode 10 mm überstehen lassen!

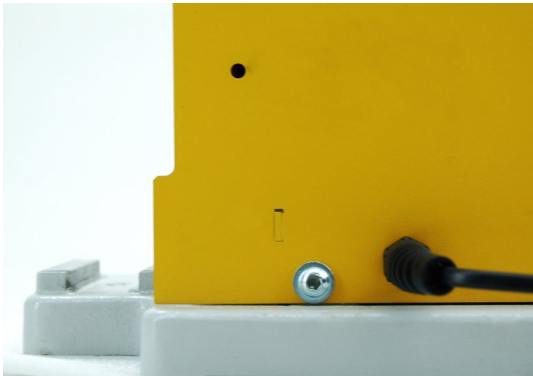


- |                                     |                                   |
|-------------------------------------|-----------------------------------|
| (1) Hauptschalter Ein/Aus           | (5) Spitzenwinkeleinstellung      |
| (2) Elektrodenführung               | (6) Seitenverstellung             |
| (3) Einstellschieber für Elektroden | (7) Anschluss für Staubabsaugung  |
| (4) Antriebsregelung                | (8) Anzeige Elektrodendurchmesser |

### 8. WECHSELN DER SCHLEIFSCHEIBE

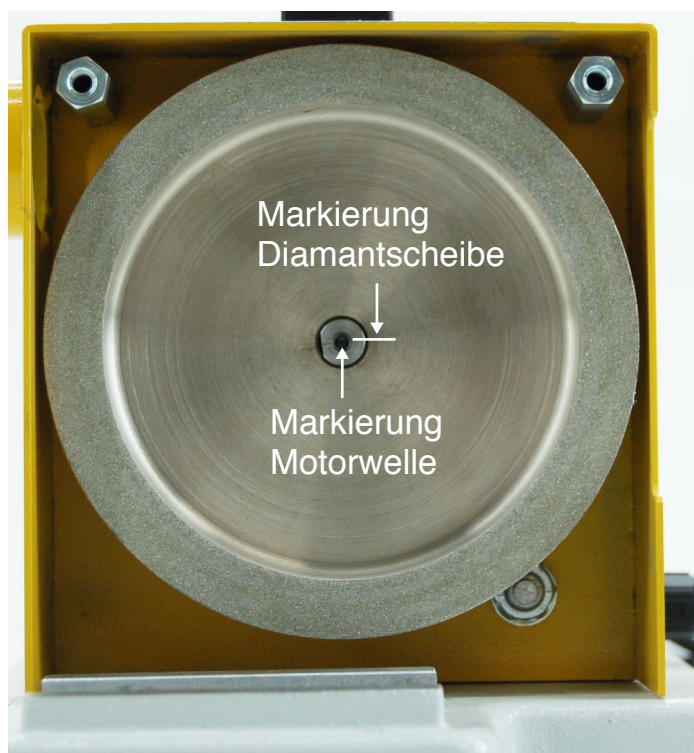
Zum Wechseln der Schleifscheibe unbedingt Netzstecker ziehen!

1. Lösen Sie mit einem 13 mm Gabelwerkzeug oder Ringschlüssel die Seitenverstellung (Seite 5, Nr. 6).
2. Öffnen Sie mittels eines Kreuzschraubendrehers die Schrauben für die Kunststoffabdeckung.
3. Führen Sie nun den mitgelieferten Inbusschlüssel durch die rechte, seitliche Öffnung am Blechgehäuse und lösen Sie nun den Gewindestift SW 2,5 (siehe Bild 1+2).
4. Nun können Sie die Schleifscheibe von der Motorwelle abziehen.



Achten Sie bitte beim Aufsetzen der Schleifscheibe, dass die Markierungen an der Motorwelle und Diamantscheibe eine Linie ergeben (siehe Bild unten).

Nun montieren Sie in umgekehrter Reihenfolge die entsprechenden Teile wieder an die Maschine. Richten Sie die Diamantscheibe so aus, dass Sie bei einer Einstellung von 15° ca. 0,4 mm Luftspalt zum Einstellschieber haben.





### **9. PFLEGE UND WARTUNG**

Die Kaindl Elektroden-Schleifmaschine WIG 4 benötigt unter normalen Arbeitsbedingungen ein Minimum an Pflege und Wartung.

Die Beachtung einiger Punkte ist jedoch unerlässlich, um die Maschine auf Jahre hinaus einsatzbereit zu halten.

1. Überprüfen Sie gelegentlich Netzstecker und Netzkabel auf Beschädigung.
2. Entfetten Sie die Elektroden vor dem Schleifen, nehmen Sie dazu am besten etwas Spiritus.
3. Nutzen Sie durch gelegentliches Verschieben der Seitenverstellung die gesamte Fläche der Diamantscheibe aus.
4. Reinigen Sie regelmäßig den Antriebsriemen (mit Spiritus).

### **10. GEWÄHRLEISTUNG**

Die Garantiezeit beträgt **12 Monate** ab Lieferdatum und bezieht sich auf **Einschichtbetrieb** unter der Voraussetzung eines bestimmungsgemäßen Einsatzes der Maschine. Die Garantieleistung umfasst die Kosten für den Ersatz von defekten Teilen und Baugruppen (dies können instandgesetzte, gebrauchte Teile und Baugruppen sein), einschließlich der erforderlichen Arbeitszeit.

Ausgeschlossen von jeder Garantieleistung sind:

- betriebliche Verschleißteile
- Transportschäden
- Unsachgemäßer Einsatz der Maschine
- Beschädigung durch Gewalteinwirkung
- Schäden und Folgeschäden die durch die Verletzung der Sorgfaltspflicht des Betreibers entstanden sind

**Bei Garantieansprüchen bitten wir Sie, uns die Seriennummer der Maschine mitzuteilen.**

Maschinenrücksendungen benötigen unser vorhergehendes Einverständnis. Wir behalten uns vor, die Transportkosten für nicht autorisierte Rücksendungen zu berechnen. Auf Garantie ersetzte oder ausgetauschte Teile gehen in unseren Besitz über.

### **11. REPARATUR**

Reparaturen an der Maschine dürfen nur beim Hersteller im Werk, oder durch eine von uns ermächtigte Person ausgeführt werden. Der Austausch von Verschleißteilen bleibt davon unberührt.

### 12. ERSATZTEILLISTE

Pos.	Artikel Nr.	Bezeichnung
1	10745	Diamantschleifscheibe D 107 (standard) mit Aufnahme
	10744	Diamantschleifscheibe D 76 (mittel) mit Aufnahme
	10743	Diamantschleifscheibe D46 (fein) mit Aufnahme
2	10760	Rändelschraube M4 x 12 mm für Führungsblock
3	10758	Führungsstange M5 x 140 mm für Elektrode
4	16592	Präzisions-Elektrodenführung
5	10757	Rändelmutter M5 x 20 mm für Antriebsregelung
6	10762	Arretierung M5 für Einstellschieber
7	10765	Antriebsgehäuse mit Deckel, lackiert, lose
8	10764	Motorschalter grün beleuchtet, 2 polig, 230 Volt
9	10761	Einschaltsschieber komplett 1,0 / 1,6 / 2,0 / 2,4 / 3,2 / 4,0 mm
10	10755	Antriebsriemen 3 x 40 mm
11	10750	Synchronmotor für Elektrodenantrieb 230 Volt / 50 Hz
12	10752	Riemenscheibe Ø 19 mm mit Kugellager für Antriebseinheit
13	10751	Riemenscheibe Ø 12 mm mit Synchronmotor
14	10756	Gabelkopf komplett mit Riemenscheibe 19 mm und Kugellager
15	10763	Klemmhebel M8 für Winkeleinstellung
	10748	Schleifmotor, 230 V /50 Hz; 0,05 KW; 2720 U/min (ohne Abb.)
16		Einstellzeiger für Elektrodendurchmesser
17	16739	Tragegriff

