



Jahres-Bericht 2024



DeafBlind Inclusion GmbH
Obergrundstrasse 65
6003 Luzern

Herzlich willkommen!

Das ist unser Jahres-Bericht – unser erster Jahres-Bericht!

2024 ist nämlich unser Geburts-Jahr.

Wir schreiben diesen Jahres-Bericht möglichst verständlich. Das ist gut für alle.

Die Jahres-Rechnung ist auch ein Teil von diesem Jahres-Bericht. Die Jahres-Rechnung ist nicht so einfach. Das muss so sein.

Es gibt auch einen Geschäfts-Bericht zum Jahr 2024. Dieser Bericht ist nur für uns. Er ist wichtig für unsere weitere Entwicklung.

Wir wünschen gutes Lesen. Bei Fragen zum Jahres-Bericht einfach eine Mail schicken.



2024: Ein Jahr der Gründung

2024 ist das Gründungs-Jahr von DeafBlind Inclusion. Unser Geburtstag im Handels-Register ist der 8. April 2024.



Im Juli 2024 ist DeafBlind Inclusion anerkannt worden als gemeinnützige Organisation. Die aktuellen Statuten samt Revisions-Stelle gelten seit dem 8. Oktober 2024.

DeafBlind Inclusion ist hauptsächlich eine Gründung der Tanne, Schweizerische Stiftung für Taubblinde.

Wieso? Weil in der Schweiz rund die Hälfte der Kinder mit Hörseh-Behinderung nicht bekannt sind. Wir gehen von einer hohen Dunkelziffer aus - vor allem bei Kindern mit mehrfachen Behinderungen.

Das ist dann leider auch so, wenn sie erwachsen sind. So erhalten in der Schweiz nur wenige Menschen eine spezialisierte Beratung für Hörseh-Behinderung ab Kindheit.

DeafBlind Inclusion soll das ändern. Damit sorgen wir für mehr Inklusion. Mit Beratungen vor Ort, mit Schulungen und Entwicklungen.

Unser Haupt-Sitz ist in Luzern. Wir teilen seit Mai 2024 ein Büro mit der Fach-Stelle für Hörseh-Behinderung und Taubblindheit vom Schweizerischen Zentral-Verein für das Blinden-Wesen SZBLIND. Dafür sind wir sehr dankbar. Auch weil der SZBLIND das gratis möglich macht.



Arbeiten am Anfang

Am Anfang haben wir eine Internet-Seite gemacht. Die Seite zeigt Bilder, die wie schwarz und weiss gezeichnet sind – so wie hier im Jahres-Bericht. Menschen mit Hörseh-Behinderung nehmen die Welt anders wahr. Darauf wollen unsere Zeichnungen aufmerksam machen.

Wir haben uns auch auf sozialen Medien angemeldet. Dort haben wir immer wieder über unsere Arbeit berichtet. Heute sind wir auf LinkedIn und auf Bluesky.

Für das Büro in Luzern haben wir einen Vertrag vereinbart. Und dann haben wir das Büro bezogen.

Wichtig waren alle Arbeiten rund um Mitarbeiter:innen. DeafBlind Inclusion hat nur wenig Geld und daher wenig Stellen-Prozente. Stattdessen arbeiten wir mit einem Netzwerk von freien Mitarbeiter:innen.

Versicherungen waren wichtig - für die Mitarbeiter:innen und den Betrieb.

DeafBlind Inclusion ist auch Mitglied geworden von Deafblind International DbI und der World Federation of the Deafblind WFDB. So sind wir immer informiert.



Erste Erfolge mit Beratungen und Schulungen

Unser Angebot ist neu für die Schweiz. Das kann auch Ängste auslösen.



2024 haben wir immer wieder informiert über unser Angebot. Wir haben zum Beispiel mit Personen von verschiedenen Kantonen gesprochen - und mit verschiedenen Kolleg:innen. Wir haben auch Mails verschickt mit Informationen.

Das hat erste Erfolge gebracht. Wir haben in verschiedenen Kantonen beraten – auch im Tessin.

Ende 2024 haben wir ein neues Hilfs-Mittel gekauft. Es heisst IKI-TAU und ist in Deutschland entwickelt worden. Es soll dabei helfen, Kinder und erwachsene Menschen mit Hörseh-Behinderung zu finden. Dann können sie spezifisch unterstützt werden.

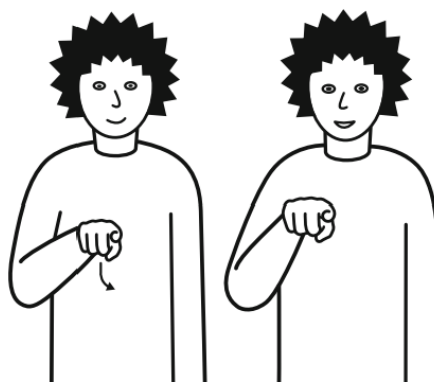
2025 bieten wir in der ganzen Schweiz gratis Besuche an mit IKI-TAU.

- 35 -

für dich

Bemerkung zur Ausführung

Gebärde für **FÜR (p2)** plus
Gebärde für **DU**.



Erste Erfolge mit Entwicklungen

PORTA ist die Schweizer Sammlung von Gebärden der Tanne, Schweizerische Stiftung für Taubblinde.

DeafBlind Inclusion entwickelt diese Sammlung weiter. Und wir schulen PORTA vor Ort.

PORTA eignet sich für viele Menschen. Zum Beispiel, wenn sie Unterstützte Kommunikation (UK) brauchen. PORTA eignet sich auch bei Hörseh-Behinderung ab Geburt. Die Gebärden können auch unter der Hand gemacht werden.



DeafBlind Inclusion GmbH
Obergrundstrasse 65
6003 Luzern

2024 haben wir PORTA an vielen Orten geschult, auch in Schulen mit vielen fremd-sprachigen Kindern. Wir haben auch ein neues PORTA Taschen-Buch entwickelt – eine Sammlung von Gebärden, um Gewalt vorzubeugen.

Dabei haben wir vor allem mit der Fachstelle Prävention von Anthrosocial zusammengearbeitet.

2025 schulen und entwickeln wir PORTA weiter. Zum Beispiel wollen wir auch METACOM-Symbole einführen in der PORTA-App.



Nationale und internationale Zusammen-Arbeit

DeafBlind Inclusion hat die Schweizer Aktion mitgestaltet zum internationalen Tag der Taubblindheit 2024. Wir haben dafür zusammengearbeitet mit dem ganzen Schweizer Netzwerk.

Das machen wir auch 2025.

DeafBlind Inclusion hat auch gearbeitet für die nächste Welt-Konferenz von Deafblind International DbI und der World Federation of the Deafblind WFDB. Die Konferenz findet im Juli 2027 in der Schweiz statt. Wir haben dafür verschiedene mögliche Orte besucht. So wurde das Kongress-Zentrum Davos als Konferenz-Ort gewählt.



Wir haben uns auch sonst international eingesetzt. Zum Beispiel haben wir eine Entwicklung von Deafblind International DbI unterstützt. Diese Entwicklung beschreibt die besonders wichtigen Felder bei Hörseh-Behinderung und Taubblindheit im Rahmen einer internationalen Klassifikation. Die Klassifikation heisst Internationale Klassifikation für Funktions-Fähigkeit, Behinderung und Gesundheit ICF.

Natürlich setzen wir uns auch 2025 international ein.



Spenden

DeafBlind Inclusion hat wenig Geld. Daher sind Spenden wichtig für uns.

2024 haben wir verschiedene Möglichkeiten für Spenden eingerichtet.

Tatsächlich haben wir erste Spenden erhalten. Daran arbeiten wir 2025 weiter.

Jahres-Rechnung 2024

DeafBlind Inclusion hat 2024 einen Verlust gemacht. Wir haben mehr Geld ausgegeben als verdient.

Das ist nicht überraschend. Wir sind eine gemeinnützige Organisation. Wir arbeiten auch viel ohne Lohn.

Unsere Jahres-Rechnung ist auf den nächsten Seiten.



Bilanz

Erläuterung	Position	2024
	Aktiven	
	Flüssige Mittel	203'046.11
	Forderungen	0
	Übrige Forderungen	0
1	Aktive Rechnungs-Abgrenzung TA	6'906.80
	Umlaufvermögen	209'952.91
	Büro-Mobiliar	0
	EDV/IT Hardware	0
	Software	0
2	Anlage-Vermögen	0
	Total Aktiven per 31.12.2024	209'952.91
	Passiven	
	Verbindlichkeiten Dienstleistungen	0
	Verbindlichkeiten ggn. Nahestehenden	0
	Übrige Verbindlichkeiten	0
	Fremdkapital kurzfristig	0
3	Passive Rechnungs-Abgrenzung	3'084.50
	Rückstellungen	0
	Stammkapital	250'000.00
4	Jahres-Gewinn / Jahres-Verlust	-43'131.59
	Total Eigenkapital	206'868.41
	Total Passiven per 31.12.2024	209'952.91



Erfolgs-Rechnung

Erläuterung	Position	2024
	Betriebs-Ertrag	
	Ertrag aus Dienstleistungen	3'148.80
	Kapitalzins-Ertrag	0
	Schul- und Kursgelder	13'689.20
	Verkäufe an Dritte	0
	PORTA Leistungen für die Tanne	5'750.00
5	Spenden von Korporation, Stiftungen und Privaten	2'500.21
6	Forschungs-Förderung	0.00
	Total Betriebs-Ertrag per 31.12.2024	25'088.21
	Betriebs-Aufwand	
	Personal-Aufwand	
	Besoldungen netto	46795.5
	Sozialleistungen AN & AG	16193.5
	Personal-Nebenaufwand	390
7	Honorare für Leistungen Dritter (ohne Sozialleistungen)	4240.05
	Total Personal-Aufwand	67'619.05
	Sach-Aufwand	
	Aufwand für Anlagenutzung	218.75
	Abschreibungen	0
	Energie und Wasser	0
	Ausbildung und Schulung	0
	Büro und Verwaltung	382.00
	Übriger Sach-Aufwand	0
8	Total Sach-Aufwand	600.75
	Total Betriebs-Aufwand per 31.12.2024	68'219.80
	Betriebserfolg per 31.12.2024	-43'131.59



Anhang zur Jahres-Rechnung

Zweck der GmbH

Im Handelsregister ist Ende 2024 folgende aktuelle Zweckbestimmung eingetragen:

«Die Gesellschaft ist eine gemeinnützige Fach- und Forschungsstelle für Hörsehbeeinträchtigung und Taubblindheit ab Kindesalter. Sie bezweckt die Inklusion der betroffenen Menschen namentlich durch Information und Sensibilisierung der Gesellschaft, Advocacy und entsprechende Kampagnen, Abklärungen, Case-Management, Beratung und Unterstützung der Betroffenen, Forschung und Entwicklung, Kurse, Schulungen und Konferenzen sowie weitere Massnahmen. Unter anderem entwickelt die Gesellschaft die Gebärdensammlung PORTA weiter, die sich besonders für Menschen mit angeborener Hörsehbeeinträchtigung und/oder kognitive Beeinträchtigung eignet. Die gemeinnützige Gesellschaft kann alle Geschäfte eingehen und Verträge abschliessen, die geeignet sind, den gemeinnützigen Zweck der Gesellschaft zu fördern, oder die direkt oder indirekt damit im Zusammenhang stehen. Die Gesellschaft kann zur unmittelbaren oder mittelbaren Förderung ihres gemeinnützigen Zwecks im In- und Ausland Zweigniederlassungen errichten und sich an anderen Unternehmungen des In- und Auslandes beteiligen. Sie kann Grundstücke erwerben, halten, belasten und veräussern».

Statuten und Reglemente

Statuten vom 1. Oktober 2024

Allgemeine Arbeitsbedingungen vom 16. Juli 2024

Organe und Zeichnungsberechtigung

Gesellschafter:innen

Tanne, Schweizerische Stiftung für Taubblinde 240 Stammanteile x CHF 1000

Baur, Mirko 10 Stammanteile x CHF 1000



Geschäftsführung und Zeichnungsberechtigung

Baur, Mirko

Geschäftsführer, Einzelunterschrift

Debrunner, Peter i. V. der Tanne,

Einzelunterschrift

Schweizerische Stiftung für Taubblinde

Revisionsstelle

Lufida Revisions AG, Luzern

Rechnungslegungs- und Bewertungs-Grundsätze

Die Buchführung, Bilanzierung und Bewertung erfolgt nach den Vorschriften der Art. 957ff des Obligationenrechts zur kaufmännischen Buchführung. Die Jahres-Rechnung bestehend aus Bilanz, Betriebs-Rechnung und Anhang vermittelt einen möglichst sicheren Einblick in die wirtschaftliche Lage der Gesellschaft.

Die Rechnungslegung erfordert von der Geschäftsführung Schätzungen und Beurteilungen, welche die Höhe der ausgewiesenen Vermögenswerte und Verbindlichkeiten sowie Eventual-Verbindlichkeiten im Zeitpunkt der Bilanzierung, aber auch Aufwendungen und Erträge der Berichts-Periode beeinflussen könnten. Die Geschäftsführung entscheidet dabei jeweils im eigenen Ermessen über die Ausnutzung der bestehenden gesetzlichen Bewertungs- und Bilanzierungs-Spielräume.

Zum Wohle der Gesellschaft können dabei im Rahmen des Vorsichts-Prinzips Abschreibungen, Wertberichtigungen und Rückstellungen über das betriebswirtschaftlich benötigte Ausmass hinaus gebildet werden.

Wertschriften und Fonds werden keine geführt.

Erläuterungen zur Jahres-Rechnung

Bilanz

1 Forderungen

Der Betrag besteht aus Ende Jahr offenen, im Dezember gestellten Rechnungen für Beratungen, Schulungen und Entwicklungs-Arbeiten für 6 Kund:innen.



2 Anlage-Vermögen

Das Büro in Luzern wird der DeafBlind Inclusion GmbH möbliert und ausgestattet zur Verfügung gestellt.

3 Übrige Verbindlichkeiten

Der Betrag besteht aus der letzten Pensionskassen-Forderung 2024.

4 Periodenerfolg

Der Periodenerfolg wird dem Eigenkapital belastet.

Erfolgsrechnung

5 Spenden

Es wurde keine klassische Spenden-Werbung durchgeführt. Neben finanziellen Spenden hat die DeafBlind Inclusion von etlichen in-kind-Spenden profitiert im Betriebs-Jahr, u. a. von etlichen freiwillig geleisteten Arbeitsstunden durch die Gesellschafter.

6 Forschungs-Förderung

Im Berichts-Jahr wurde kein Forschungs-Projekt gestartet und die DeafBlind Inclusion war an keinem beteiligt.

7 Honorare für Leistungen Dritter

Die DeafBlind Inclusion verfügt über ein Netz von Freelancer:innen, die 2024 nur wenig in Anspruch genommen worden sind.

8 Sach-Aufwand

Der Sach-Aufwand wurde 2024 wiederholt entlastet durch in-kind-Spenden.

Weitere Erläuterungen

9 Bürgschaften, Garantie- und Eventual-Verpflichtungen

Es bestehen weder Bürgschaften noch Garantie-, noch Eventual-Verpflichtungen.

10 Freie Verfügbarkeit der Vermögens-Werte

Die Vermögenswerte waren sowohl während des Jahres als auch per Stichtag weder verpfändet noch sonst irgendwie belastet.



11 Bestätigung der zweckentsprechenden Mittel-Verwendung

Das Vermögen und die Erträge der Gesellschaft sind dem Gesellschafts-Zweck gemäss verwendet worden.

12 Ereignisse nach dem Bilanzstichtag

Es sind keine wesentlichen Ereignisse bekannt, die die Jahres-Rechnung 2024 beeinflussen könnten.

13 Anzahl Vollzeit-Stellen

Die Anzahl der Vollzeit-Stellen im Jahres-Durchschnitt beträgt mit 60% weniger als 10.



Revisions-Bericht

LUFIDAREVISION 

Bericht der Revisionsstelle zur eingeschränkten Revision

an die Gesellschafterversammlung der
DeafBlind Inclusion GmbH, Luzern

Als Revisionsstelle haben wir die Jahresrechnung (Bilanz, Erfolgsrechnung und Anhang) der DeafBlind Inclusion GmbH für das den Zeitraum vom 8. April 2024 bis 31. Dezember 2024 umfassende Geschäftsjahr geprüft.

Für die Jahresrechnung ist die Geschäftsführung verantwortlich, während unsere Aufgabe darin besteht, die Jahresrechnung zu prüfen. Wir bestätigen, dass wir die gesetzlichen Anforderungen hinsichtlich Zulassung und Unabhängigkeit erfüllen.

Unsere Revision erfolgte nach dem Schweizer Standard zur Eingeschränkten Revision. Danach ist diese Revision so zu planen und durchzuführen, dass wesentliche Fehlaussagen in der Jahresrechnung erkannt werden. Eine eingeschränkte Revision umfasst hauptsächlich Befragungen und analytische Prüfungshandlungen sowie den Umständen angemessene Detailprüfungen der beim geprüften Unternehmen vorhandenen Unterlagen. Dagegen sind Prüfungen der betrieblichen Abläufe und des internen Kontrollsystems sowie Befragungen und weitere Prüfungshandlungen zur Aufdeckung deliktischer Handlungen oder anderer Gesetzesverstösse nicht Bestandteil dieser Revision.

Bei unserer Revision sind wir nicht auf Sachverhalte gestossen, aus denen wir schliessen müssten, dass die Jahresrechnung nicht dem schweizerischen Gesetz und den Statuten entspricht.

Luzern, 22. Januar 2025

Lufida Revisions AG



Hansueli Nick
Dipl. Wirtschaftsprüfer
Zugelassener Revisionsexperte
Leitender Revisor



Christian Bieli
Dipl. Wirtschaftsprüfer
Zugelassener Revisionsexperte

Beilagen:
• Jahresrechnung (Bilanz, Erfolgsrechnung und Anhang)

