

# ORTSGEMEINDE KRÖPPEN



## Initiative „Zukunfts-Check Dorf“

Dokumentation zur Auftaktveranstaltung  
am 29.06.2022



Zukunfts-Check  
Landkreis Südwestpfalz **DORF**



Verbandsgemeinde  
**PIRMASENS-LAND**  
Landkreis  
**SÜDWESTPFALZ**

---

### Erarbeitet durch die Ortsgemeinde Kröppen:

- Steffen Schwarz [Ortsbürgermeister]

### In Zusammenarbeit mit:

- **Verbandsgemeinde Pirmasens-Land**  
Anna-Lena Wagner [Stabstelle 1 – Organisation und Finanzen]
- **Landkreis Südwestpfalz**  
Mathias Rebmann, M.A. [Projektmanager Zukunfts-Check Dorf]

**Bearbeitungsstand: 29.06.2022**

---



**Betreff:** Auftaktveranstaltung zur Initiative „Zukunfts-Check Dorf“ in der Ortsgemeinde Kröppen

**Teilnehmer:** Dr. Susanne Ganster, Landrätin Landkreis Südwestpfalz  
Steffen Schwarz, Ortsbürgermeister Kröppen  
Gemeinderat Ortsgemeinde Kröppen

Insgesamt ca. 45 Bürgerinnen und Bürger

**Moderation:** Mathias Rebmann, Landkreis Südwestpfalz

**Datum und Ort:** 29.06.2022, 19:00 Uhr im Pfarrheim in Kröppen

## **BEGRÜSSUNG UND INFORMATION**

Herr Ortsbürgermeister Steffen Schwarz begrüßte im Rahmen seiner Ansprache zunächst die erschienen Bürgerinnen und Bürger sowie Landrätin Frau Dr. Ganster, VG-Bürgermeister Klaus Weber, Herrn Mathias Rebmann von der Kreisverwaltung Südwestpfalz als zuständiger Projektmanager des „Zukunfts-Check Dorf“ und Frau Anna-Lena Wagner als Vertreterin der Verwaltung der Verbandsgemeinde Pirmasens-Land.



**Abbildung 1:** Landrätin Dr. Ganster und Ortsbürgermeister Schwarz begrüßen die Teilnehmenden



Nach seiner Begrüßung übergab Herr Schwarz das Wort an Landrätin Dr. Susanne Ganster, die die Bürgerinnen und Bürger der Ortsgemeinde Kröppen ebenfalls herzlich willkommen hieß. Danach stellte Herr Rebmann sich den Teilnehmenden kurz vor und präsentierte den weiteren Ablauf der Abendveranstaltung – bestehend aus den drei Teilen „Projektvorstellung“, „Workshop“ und „Vorstellung der weiteren Vorgehensweise“. Im Informationsteil ging Herr Rebmann zunächst darauf ein, aus welchen Gründen die Kreisverwaltung in Zusammenarbeit mit den Verbandsgemeindeverwaltungen den Zukunfts-Check Dorf durchführt. In diesem Rahmen erwähnte Herr Rebmann, dass der Zukunfts-Check Dorf ein vom Innenministerium des Landes Rheinland-Pfalz gefördertes Programm ist, welches in verschiedenen Landkreisen im gesamten Bundesland durchgeführt wird bzw. durchgeführt wurde. Seine Wurzeln hat das Projekt dabei im Eifelkreis Bitburg-Prüm, wo sich bisher rund 5.000 Bürgerinnen und Bürger in 170 der 234 Ortsgemeinden aktiv in den Prozess miteingebracht haben. Außerdem informierte Herr Rebmann die teilnehmenden Bürgerinnen und Bürger, dass der Zukunfts-Check Dorf ein wichtiger Baustein der Kreisentwicklung des Landkreises Südwestpfalz sei, da die inhaltlichen Erkenntnisse aus den Ortsgemeinden maßgeblich in Erstellung eines Kreisentwicklungskonzepts miteinfließen werden.

Zukunfts-Check Dorf  
„Unsere Dörfer zukunftsfähig gestalten!“



## Vorstellung des ZCD

### Was ist der **Zukunfts-Check Dorf (ZCD)** überhaupt?

- ✓ Zukunfts-Check Dorf als Baustein des **KREISENTWICKLUNGSKONZEPT** Landkreis Südwestpfalz
- Erkenntnisse des ZCD fließen in Kreisentwicklung ([www.kek-suedwestpfalz.de](http://www.kek-suedwestpfalz.de)) mit ein
- ✓ “Dorf-Inventur“ und Entwicklung von Maßnahmen durch die Bürgerinnen und Bürger
- ✓ Veraltete Dorferneuerungskonzepte werden im Rahmen des ZCD aktualisiert  
→ Fördermittel der öffentlichen und privaten Dorferneuerung

Auftaktveranstaltungen in den Ortsgemeinden

### Abbildung 2: Informationen über den "Zukunfts-Check Dorf"

Bezüglich des Punktes „veraltete Dorferneuerungskonzepte“ erläuterte Herr Rebmann zudem, was unter einem solchen Konzept zu verstehen ist und für welche Maßnahmen das Dorferneuerungskonzept (DEK) eine wesentliche Grundlage darstellt. Dabei verdeutlichte er, dass das Dorferneuerungskonzept der Ortsgemeinde Kröppen – ähnlich wie viele weitere Dorferneuerungskonzepte im Landkreis Südwestpfalz – Ende der 1980er Jahre (1986) aufgestellt wurde und somit veraltet sei. Auf Grund der Herausforderungen, die Herr Rebmann im Anschluss vorstellte, bedarf dieses Konzept laut seiner Aussage dringend einer Fortschreibung bzw. Aktualisierung.

Bezüglich der Herausforderungen teilte Herr Rebmann den anwesenden Bürgerinnen und Bürgern mit, dass in vielen Dörfern ein komplexes Wirkungsgefüge aus einer Vielzahl von sogenannten Megatrends entstanden sei. Hierzu zähle nicht nur der Demographische Wandel, sondern auch die Digitalisierung, der Klimawandel und die Energiewende, der interkommunale Wettbewerb, der gesellschaftliche Wandel, der





Strukturwandel in der Landwirtschaft sowie in jüngster Vergangenheit die Ukraine-Krise und die Corona-Pandemie mit ihren weitreichenden Konsequenzen. Aus diesen Trends resultieren laut Herrn Rebmann vielfältige Folgen für die Dörfer, wie die Überalterung und die Abwanderung von gerade jungen Menschen, die Zunahme an Leerständen, der Rückgang des ehrenamtlichen Engagements oder die Entstehung von Versorgungsdefiziten. Hierbei resümierte Herr Rebmann, dass eine Vielzahl an komplexen baulichen, wirtschaftlichen, infrastrukturellen und sozialen Herausforderungen in verschiedenen Themenbereichen entstanden sei. Er erwähnte an dieser Stelle, dass besonders im baulichen Bestand – vor allem in Ortskernlagen – Problematiken wie beispielsweise leer stehende, teilweise ehemalige landwirtschaftlich genutzte Gebäude zu lösen sind. Aber auch Herausforderungen im infrastrukturellen Bereich, wie die Auslastung von Kindergärten, und gesellschaftliche Herausforderungen wie der Nachwuchsmangel in Vereinen ergeben sich laut Herrn Rebmann aus den genannten Rahmenbedingungen. Genau an dieser Stelle setze der Zukunfts-Check Dorf ein, um den vorgestellten Herausforderungen entgegenzuwirken und Lösungen für die vielfältigen Problemstellungen zu erarbeiten.





Zukunfts-Check Dorf  
„Unsere Dörfer zukunftsfähig gestalten!“



## Ausgangslage

**Komplexes Wirkungsgefüge aus einer Vielzahl von Megatrends ...**



Auftaktveranstaltungen in den Ortsgemeinden

Abbildung 3: Ausgangslage in den Dörfern

Zukunfts-Check Dorf  
„Unsere Dörfer zukunftsfähig gestalten!“



## Ausgangslage

**... und deren gesellschaftlichen Folgen:**



Auftaktveranstaltungen in den Ortsgemeinden

Abbildung 4: Gesellschaftliche Folgen in den Dörfern



Die auf der folgenden Darstellung formulierten Ziele des Zukunfts-Check Dorf sollten den Anwesenden verdeutlichen, dass die Initiative eine gute Möglichkeit für die Bürgerinnen und Bürger darstellt, sich mit ihrem eigenen Dorf auseinander zu setzen und somit die örtlichen Chancen und Potentiale zu erkennen. Darauf aufbauend soll schließlich gemeinsam eine zukunftsfähige Strategie für die jeweilige Ortsgemeinde entwickelt werden, um das Dorf somit langfristig als attraktiven Wohn-, Lebens- und Arbeitsstandort zu erhalten. Hierbei unterstrich Herr Rebmann, dass der Dorfcheck auch unter dem Motto „Hilfe zur Selbsthilfe“ zu verstehen sei und die Möglichkeit für die Einwohnerinnen und Einwohner biete, sich unabhängig von der politischen Ebene im Rahmen eines modernen Beteiligungsformats aktiv in die Entwicklung der Ortsgemeinde miteinzubringen. Die enorme Bedeutung der Fortschreibung bzw. Erstaufstellung der Dorferneuerungskonzepte und der damit verbundenen Herstellung der Förderfähigkeit für sowohl Fördermittel der privaten als auch öffentlichen Dorferneuerung unterstrich Herr Rebmann an dieser Stelle ebenfalls.

Zukunfts-Check Dorf  
„Unsere Dörfer zukunftsfähig gestalten!“

---

### Ziele des Zukunfts-Check Dorf

- ✓ Langfristiger Erhalt der Dörfer als attraktive Wohn-, Lebens- und Arbeitsorte
- ✓ Erhöhung des bürgerschaftliches Engagement
- ✓ Bewusstseins-schaffung für das eigene Dorf
- ✓ Erkennen von örtlichen Herausforderungen, Chancen und Potentialen
- ✓ Entwicklung zukunftsfähiger Strategien
- ✓ Fortschreibung / Erstaufstellung Dorferneuerungskonzepte

---

Aufaktveranstaltungen in den Ortsgemeinden

Abbildung 5: Ziele des "Zukunfts-Check Dorf"

Im Anschluss veranschaulichte Herr Rebmann anhand der untenstehenden Abbildung die generelle Vorgehensweise im Rahmen des Projekts. Zur Bürgerbeteiligung zählen dabei vor allen Dingen die Teilnahme an der Auftaktveranstaltung sowie die Mitarbeit in selbstständigen Arbeitskreisen, welche durch die Kreisverwaltung in Person von Herrn Rebmann betreut werden. Diese Arbeitskreise führen im Rahmen der Bestandsaufnahme eine „Dorf-Inventur“ durch und erheben mit Hilfe von vorgefertigten Erhebungsbögen wichtige Daten über die Ortsgemeinde. Anschließend reflektieren die Arbeitskreise den erhobenen Bestand und bewerten im Rahmen der Bedarfsanalyse, ob das das jeweilige Angebot ausreichend ist oder nicht. Auf diesem Wege können Handlungserfordernisse abgeleitet werden. Damit aus der Bestandsaufnahme und der Bedarfsanalyse schließlich ein Dorferneuerungskonzept entstehen kann, werden konkrete Maßnahmen von den Bürgerinnen und Bürgern entwickelt, die in Form eines Maßnahmenplans visualisiert werden. Mit Hilfe einer digitalen Berichtsvorlage werden die einzelnen Arbeitsschritte schließlich ausgearbeitet und verschriftlicht. An dieser Stelle betonte Herr Rebmann erneut, dass der gesamte dargestellte Prozess der Neuaufstellung bzw. Fortschreibung des Dorferneuerungskonzepts entspricht.



Zukunfts-Check Dorf  
„Unsere Dörfer zukunftsfähig gestalten!“



## Vorgehensweise

- ✓ **Bürgerbeteiligung:** SWOT-Analyse und Befragung
- ✓ **Bestandsaufnahme** des IST-Zustands mit Erfassungsbögen („Dorf-Inventur“)
- ✓ **Potential- und Bedarfsanalyse** zur Identifizierung von Handlungserfordernissen
- ✓ **Maßnahmenkatalog** mit Prioritätenliste und Maßnahmenplan
- ✓ Erstellung eines **Dorferneuerungskonzepts (DEK)**

Auftaktveranstaltungen in den Ortsgemeinden

Abbildung 6: Vorgehensweise im Rahmen des Projekts

Anschließend erläuterte Herr Rebmann, welche Themenfelder die thematischen Arbeitskreise, die nach dem Workshop gebildet werden, im Rahmen der Bestandsaufnahme untersuchen werden:

- Strukturdaten
- Grundversorgung und Gewerbe
- Gastronomie, Tourismus und Kultur
- Soziales, Kultur und Gesundheit
- Land- und Forstwirtschaft, Erneuerbare Energien
- Gebäude
- Öffentlicher Raum und Grünstrukturen, Wohnqualität
- Kulturlandschaftselemente
- Beeinträchtigungen
- Flächenmanagement

Exemplarisch stelle Herr Rebmann dabei den Erhebungsbogen „Grundversorgung und Gewerbe“ vor, um den Teilnehmern und Teilnehmerinnen einen ersten Eindruck von den Arbeitsmaterialien zu vermitteln.





Zukunfts-Check Dorf  
„Unsere Dörfer zukunftsfähig gestalten!“



Zukunfts-Check  
Landkreis Südwestpfalz  
**DORF**

## Bestandsaufnahme und Bedarfsanalyse

### Beispiel „Grundversorgung und Gewerbe“

Bezeichnung	Gewerbe im Ort (ohne landwirtsch. Betriebe u. PV-Anlagen)		Liefer- service/ Mobilver- sorgung	Erreichbarkeit/Entfernung			Bedarfs- analyse vorhandenes Angebot ist			
	Anzahl der Betriebe	Arbeitsplätze insgesamt (ohne Azubis)		Sozialversicherungs- pflichtige	Azubis	Bestand (IST-Zustand)				
						vorhanden		bis 5 km	bis 15 km	> 15 km
Grundversorgung										
Lebensmittel inkl Non-Food	0				x	x		Badem/Kyllburg	x	
Bäckerei / Backwaren	0				x	x		Badem/Kyllburg	x	
Metzgerei	0					x		Badem/Kyllburg	x	
Apotheke	0					x		Badem/Kyllburg	x	
Tankstelle	0					x		Badem	x	
Postwesen	0				x	x		Kyllburg	x	
Friseur	0					x		Badem / Kyllburg	x	
Bank/Geldautomat	0					x		Badem / Kyllburg	x	

Auftaktveranstaltungen in den Ortsgemeinden

Abbildung 7: Bestandsaufnahmebogen "Grundversorgung und Gewerbe"

Anhand einer beispielhaften Gebäudekarte erläuterte Herr Rebmann zudem, anhand welcher Kriterien den Gebäuden in der Ortsgemeinde ein baulicher Zustand zugeordnet wird. Hierbei werden sowohl Haupt- als auch Nebengebäude von den Mitgliedern der Arbeitskreise bewertet. Des Weiteren informierte Herr Rebmann die Bürgerinnen und Bürger, dass zudem auch die Gebäudenutzung sowie das Leerstandsrisiko im Rahmen der Bestandsaufnahme erhoben werden. Personenbezogene Daten tauchen an dieser Stelle weder bei der Erhebung noch bei der Fertigstellung des Konzepts auf.

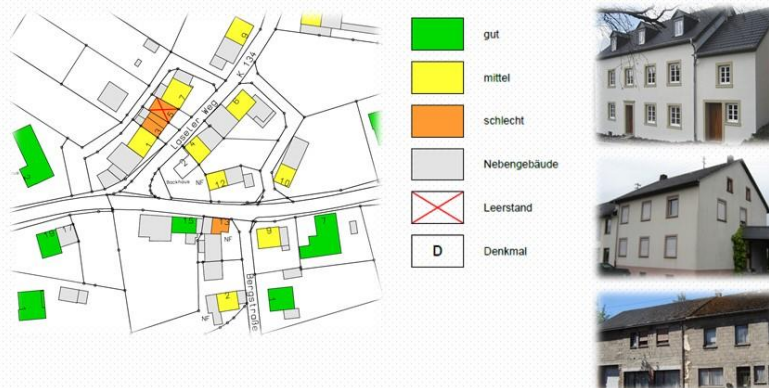
Zukunfts-Check Dorf  
„Unsere Dörfer zukunftsfähig gestalten!“



Zukunfts-Check  
Landkreis Südwestpfalz  
**DORF**

## Bestandsaufnahme

### Gebäudekataster - Themenkarte Gebäudezustand



Auftaktveranstaltungen in den Ortsgemeinden

Abbildung 8: Themenkarte "Gebäudezustand"



Zukunfts-Check  
Landkreis Südwestpfalz  
**DORF**



Zukunfts-Check Dorf  
„Unsere Dörfer zukunftsfähig gestalten!“



## Gebäudezustand

- Zustand der Bausubstanz entscheidend, nicht der „Geschmack“
- Bewertung von Haupt- und Nebengebäuden

■ gut     
 ■ mittel     
 ■ schlecht

• Kürzlich errichtet  
 • Aktuelle oder kürzlich abgeschlossene Sanierung  
 • Keine nennenswerten Erneuerungsmaßnahmen notwendig

• Vorwiegend erhaltende oder verbessernde Maßnahmen

• Umfangreiche Erneuerungs- und Sanierungsmaßnahmen notwendig  
 • Komplette Erneuerung, Rückbau oder Ersatzneubau notwendig

Auftaktveranstaltungen in den Ortsgemeinden

Abbildung 9: Bewertungskriterien Gebäudezustand

Zukunfts-Check Dorf  
„Unsere Dörfer zukunftsfähig gestalten!“



## Gebäudezustand



Auftaktveranstaltungen in den Ortsgemeinden

Abbildung 10: Best-Practice-Beispiele Gebäudezustand

Anschließend ging Herr Rebmann auf die möglichen baulichen, infrastrukturellen und sozialen Herausforderungen ein, die sich in den verschiedenen Modellgemeinden des Eifelkreis Bitburg-Prüm herauskristallisiert haben und laut Herrn Rebmann auch die Gemeinde Kröppen betreffen können. Wie auf Basis des vorliegenden Bestandes und des vorherrschenden Bedarfs nun Maßnahmen entwickelt werden können, verdeutlichte Herr Rebmann im Anschluss, in dem er mit der Förderung der Innenentwicklung und der Erarbeitung von Konzepten zur Nachnutzung und Nachverdichtung eine geeignete Maßnahme aus dem baulichen Bereich exemplarisch vorstellte.



Zukunfts-Check Dorf  
„Unsere Dörfer zukunftsfähig gestalten!“



Zukunfts-Check  
Landkreis Südwestpfalz  
**DORF**

## Herausforderungen

### Bauliche Herausforderungen

- Leerstände, schlechte Bausubstanz
- Fehlendes Angebot an neuen Wohnformen
- Mangelnde Möglichkeiten zur Beseitigung von Leerständen
- Mangelnde Verfügbarkeit von vorhandenen Baugrundstücken

### Infrastrukturelle Herausforderungen

- Schlechte ÖPNV-Anbindung
- Langsame Internetversorgung, schlechtes Mobilnetz
- Schlechter Straßenzustand
- Fehlender Dorfmittelpunkt
- Sanierungs- und Erweiterungsbedarf an öffentlichen Einrichtungen
- Fehlende gastronomische Angebote

### Soziale Herausforderungen

- Schleichende Überalterung
- Zunehmende Vereinsamung
- Fehlende Angebote für Senioren
- Fehlende Angebote für Kinder und Jugendliche
- Rückläufiges Engagement in Vereinen und im Dorfleben
- Integration von Hinzugezogenen

Auftaktveranstaltungen in den Ortsgemeinden

Abbildung 11: Mögliche Herausforderungen in den Dörfern

Zukunfts-Check Dorf  
„Unsere Dörfer zukunftsfähig gestalten!“



Zukunfts-Check  
Landkreis Südwestpfalz  
**DORF**

## Handlungsfelder

### Bauliche Herausforderungen

### Maßnahmen

- ✓ **Innenentwicklung vor Außenentwicklung** (Aktivierung innerörtlicher Flächenpotenziale durch Konzepte zur Nachnutzung und Nachverdichtung)
- ✓ Mobilisierung von **Bauland**
- ✓ Initiierung eines **Leerstandmanagements**
- ✓ **Sinnvolle Anschlussnutzung und wohnbauliche Entwicklung** nicht mehr genutzter landwirtschaftlicher Nebengebäude

Auftaktveranstaltungen in den Ortsgemeinden

Abbildung 12: Beispielhafte Maßnahmen im baulichen Bereich

Gegen Ende des Informationsteils verdeutlichte Herr Rebmann schließlich anhand eines exemplarischen Maßnahmenkatalogs, dass im Rahmen des Katalogs eine kurze und knappe Beschreibung der Maßnahmen durch die Arbeitskreise erfolgt. Zudem präsentierte der Projektmanager den Teilnehmerinnen und Teilnehmern noch einen fertiggestellten Maßnahmenplan, in dem die zuvor beschriebenen Maßnahmen räumlich verortet und visualisiert wurden. Herr Rebmann wies an dieser Stelle darauf hin, dass bei der Erstellung des Katalogs und bei der Erstellung der Karte eine Unterstützung durch die Verbandsgemeinde sowie die Kreisverwaltung erfolgt.



Zukunfts-Check  
Landkreis Südwestpfalz  
**DORF**





Zukunfts-Check Dorf  
„Unsere Dörfer zukunftsfähig gestalten!“



Beispiel: Maßnahmenkatalog

Kurzfristige Maßnahmen (bis Ende 2019)	
1.	<b>Baustellenkater / Baustellenmanagement</b> Etablieren/Sicherstellung eines Baustellenkaters für Habscheid, Höllich, Höllich, Erhalten und Pflege einer Liste der aktuell verfügbaren Baustellen in Habscheid
2.	<b>Verkehrsbereitigung / Parkplatzsituation</b> Einrichten von 30er Zone im Bereich der KITA und Bushaltestelle, sowie des Seniorenbereiches. Bessere Kennzeichnung der KITA für PKW aus Richtung Winterspelt. Die Parkplatzsituation (bei Gewerbebetriebe) aus Richtung Winterspelt ist nicht zufriedenstellend und unübersichtlich. Der Ortsengang eines Dorfes stellt eine „Visitenkarte“ des Dorfes dar! Der Ortsengang aus Richtung Winterspelt könnte durch Begrünungen aufgelockert werden. Aufhebung an das Seniorenbereich beim Abbau mehr Parkplätze einrichten. Appelle an die Erzieher der KITA und an die Eltern doch beim DGH zu parken um die Gefahr zu mindern. Geschwindigkeitsbeschränkung Ortsengang Höllich aus Richtung Habscheid.
3.	<b>Internet</b> Zukunftsfähige Breitbandversorgung ist dringend erforderlich.
4.	<b>Schulbusse</b> Die Schulbusse sind überfüllt. Kontrolle wie viele Kinder tatsächlich stehen. Kann man dieses Problem durch einen größeren Bus beheben oder einen zweiten Bus anfordern.
5.	<b>Spielplatz</b> Suche nach einem geeigneten Ort. Kinderspielplatz mit Angeboten für unterschiedliche Altersstrukturen. Kommunikationsort für jung und alt. Man sollte vorhandene Ressourcen nutzen. z. B. Sportplatz, Tennisplatz mit beidem Gelände Erweiterung des Sportplatzes durch Tischtennisplatte, Balanobänke, Kletterwand und -wände. In die Gestaltung sollten Ehrenamtliche, Eltern, Kinder und Jugendliche mit eingebunden werden. Vorteile: Kostensparnung, Eigeninitiative und Eigenverantwortung wird dadurch gestärkt.
6.	<b>Café</b> Ein Café als Treffpunkt für jung und alt, evtl. in Zusammenarbeit / Mithilfe der örtlichen Gastronomie.
7.	<b>Jugend und Senioren</b> Jugendtreff im DGH spontan ermöglichen, Treffpunkt im Außenbereich, Jugendtanzgruppe, Tauschbörse „Zeit und Können: Jung und Alt zusammenbringen, Fähigkeiten austauschen“, Seniorengruppe (DG), Seniorengesundheit Tafel, „barrierefreier Umbau, Leben im Alter ...“, Besuchsdienst für Alte, Kranke, Einsame wenn diese die Besuche wünschen, evtl. in Kooperation mit der Pfarrgemeinde.)
8.	<b>Infofeste/Schaukasten/Bücherbörse</b> Infofeste: zentral und für jeden zugänglich. (für Veranstaltungskalender, Mitteilungen von Vereinen/Gruppierungen, Mitteilungen der Tauschbörse) Kammerkasten: Anregungen, Wünsche, Probleme, Kritik. Buchertauschbörse: Zentral, frei zugänglich. (z.B. eine alte Telefonzelle) Ideal wäre eine Einbindung der Infofeste, des Kammerkastens, der Buchertauschbörse an bestmöglicher Stelle.
9.	<b>Feuerwehr Höllich</b> Neugestaltung des Platzes vor dem Feuerwehrgerätehaus
10.	<b>Mitfahrbank</b> Aufstellung von Banken, zentral, auch in den jeweiligen Ortsorten.
11.	<b>Radwegbindung</b> Herstellung des Berufsradwegs an den überregionalen Radweg durch Ausbesserung des Weges „Im Batschendel“
12.	<b>Auschieben privater und kommunaler Maßnahmen</b> z.B. durch Teilnahme am Wettbewerb „Unser Dorf soll schöner werden, unser Dorf hat Zukunft!“ Dadurch Stärkung des Wir-Gefühls, Förderung des Miteinanders

Beispielhafter Maßnahmenkatalog der Gemeinde Habscheid

Auftaktveranstaltungen in den Ortsgemeinden

Abbildung 13: Maßnahmenkatalog

Zukunfts-Check Dorf  
„Unsere Dörfer zukunftsfähig gestalten!“



Beispiel: Maßnahmenplan



Legende	
<b>Bestand</b>	
	Gemeindegrenze
	Flurfläche
	Bundesstraße
	Landesstraße
	Kreisstraße
	Gemeindestraße
	Wirtschaftsweg
	Gebäude
	Öffentliches Gebäude
	Lehranstalt
	Denkmalgeschütztes Gebäude
	Wegkreuz
	Ortsbild prägende Streuobstwiese
	Wirtschaftsweg
	Standort Bushaltestelle
	Standort Stützpunkthalten
	Standort Windkraftanlage
<b>Maßnahmen</b>	
	Ordnungszahl entsprechend Maßnahmenkatalog (evtl. laufende Nummer)
	Wieder-/Umnutzung Gebäudebestand
	Verkauf Gerätehaus
	Ausbesserung Wirtschaftsweg
	Verknüpfung Wirtschaftsweg / Spacieweg
	Herstellung zusätzlicher Stützpunkthalten
	Erhöhung ÖPNV-Bodenauflage
	Einrichtung Mitfahrbank
	Einhaltung Maximalhöhe Windkraftanlage
	Bereinigung Flurstücksituation

Auftaktveranstaltungen in den Ortsgemeinden

Abbildung 14: Maßnahmenplan



Nach der Vorstellung einer geförderten Maßnahme, welche die Renovierung eines ehemals landwirtschaftlich genutzten Gebäudes mit Fördermitteln der privaten Dorferneuerung thematisierte, endete der beschriebene Informationsteil der Veranstaltung. Einschließlich der Begrüßungen durch Herrn Ortsbürgermeister Schwarz und Frau Landrätin Dr. Ganster dauerte dieser Teilabschnitt in etwa 50 Minuten.

Zukunfts-Check Dorf

„Unsere Dörfer zukunftsfähig gestalten!“



## Beispiel: Strukturwandel

### Dorferneuerungsmaßnahme - Umnutzung:



Vorher



Nachher

Auftaktveranstaltungen in den Ortsgemeinden

Abbildung 15: Sanierung eines ehemals landwirtschaftlich genutzten Gebäudes





## WORKSHOP

### Stärken-Schwächen-Analyse

Als inhaltlicher Einstieg in die Bürgerbeteiligung des Zukunfts-Check Dorf wurde im Anschluss an den Informationsteil gemeinsam mit den anwesenden Bürgerinnen und Bürgern eine Stärken-Schwächen-Analyse durchgeführt.

Anhand von Leitfragen konnten die Teilnehmer und Teilnehmerinnen dabei auf grünen Kärtchen notieren, was sie deren Meinung nach gut an ihrer Gemeinde finden und was daher bewahrt oder ausgebaut werden sollte. Auf roten Kärtchen notierten die Einwohner hingegen, was sie nicht gut in ihrem Dorf finden, aber auch was fehlt, was stört und was in der Ortsgemeinde Kröppen verbessert werden könnte.

Den Bürgerinnen und Bürgern wurden für diese „Lob- und Kritikphase“ 30 Minuten Zeit eingeräumt. Während dieses Zeitraums sammelten Herr Schwarz und Herr Rebmann die ausgefüllten Karteikarten bereits ein, gruppieren diese und ordneten sie schließlich auf vorgefertigten Plakaten nach thematischen Schwerpunkten zu.



Abbildung 16: Anwesende Bürgerinnen und Bürger während des Workshops



Abbildung 17: Stärken-Schwächen-Analyse der teilnehmenden Bürgerinnen und Bürger



Nach der halbstündigen Bearbeitungsphase stellte Herr Rebmann zunächst die erarbeiteten Stärken und Chancen der Ortsgemeinde Kröppen vor:



Abbildung 18: Mathias Rebmann bei der Vorstellung der Stärken und Chancen



Abbildung 19: Die Bürgerinnen und Bürger der Ortsgemeinde Kröppen hören gespannt zu





Stärken & Chancen	Was ist gut in unserer Gemeinde? Was sollte daher bewahrt oder ausgebaut werden?
<div data-bbox="256 338 625 510" style="border: 1px solid black; border-radius: 15px; padding: 10px; text-align: center;"> <p><b>Dorfleben und Dorfgemeinschaft (28x)</b></p> </div>	<ul style="list-style-type: none"> <li>• Gut funktionierende Dorfgemeinschaft</li> <li>• Funktionierende Dorfgemeinschaft</li> <li>• Gute Dorfgemeinschaft (jährliche Fahrt)</li> <li>• Tolle Dorfgemeinschaft, tolle Feste</li> <li>• Dorfgemeinschaft und Vereine</li> <li>• Dorfgemeinschaft (4x)</li> <li>• Die Gemeinschaft</li> <li>• Gute Nachbarschaft und Freundlichkeit der Leute</li> <li>• Gute Nachbarschaft, sauberer Ort</li> <li>• Nachbarschaft und Umfeld, dekorierte Kräsl</li> <li>• Zusammenhalt von „alten“ und „jungen“ Leuten</li> <li>• Generationenübergreifender Zusammenhalt</li> <li>• Dorf-WhatsApp-Gruppe → Guter Informationsfluss und Transparenz</li> <li>• Zusammenarbeit zwischen manchen Vereinen</li> <li>• Einsatz mancher Vereine (z.B. Landfrauen, Obst- und Gartenbauverein)</li> <li>• Viele Vereine und Aktivitäten</li> <li>• Tolle Feste</li> <li>• Jugend- und Seniorenarbeit</li> <li>• Aktive Senioren in Kröppen</li> <li>• Guter Seniorentreff</li> <li>• Bürgermeister (2x)</li> <li>• Engagierter Bürgermeister</li> <li>• Das Engagement des Ortsbürgermeisters!</li> <li>• Essens- und Einkaufsangebote während Corona für ältere und kranke Menschen</li> </ul>
<div data-bbox="256 1413 625 1585" style="border: 1px solid black; border-radius: 15px; padding: 10px; text-align: center;"> <p><b>Wohnen und Leben in Kröppen (28x)</b></p> </div>	<ul style="list-style-type: none"> <li>• Wunderschöne, ruhige Wohnlage</li> <li>• Zuzug neuer Familien</li> <li>• Zuzug älterer Menschen, aber auch junger Familien</li> <li>• Gute Annahme des Neubaugebietes</li> <li>• Sehr gute Kindertagesstätte (2x)</li> <li>• Vorhandensein eines Kindergartens</li> <li>• Engagierter Kindergarten mit Hort</li> <li>• Einsatz und Leistung des Kindergarten-Teams für die restliche Bevölkerung</li> <li>• Spielplatz (3x)</li> <li>• Schöner Spielplatz</li> <li>• Schöne Spielplätze</li> <li>• Spielplatzerneuerungen</li> <li>• Neu angelegter Spielplatz mit Volleyballfeld und Bouleplatz</li> </ul>



	<ul style="list-style-type: none"> <li>• Hägar-Platz am Sportheim</li> <li>• Gutes Essen im Sportheim (Mittwoch und Freitag)</li> <li>• Gestaltung und Pflege der Grünflächen durch Privatpersonen und Vereine</li> <li>• Gute Beziehungen zu französischen Nachbargemeinden</li> <li>• Schmugglerpfad (2x)</li> <li>• Sehr gute Frequentierung des Schmugglerpfads</li> <li>• Schmuggler-Pfad mit Skulpturen aufpuschen</li> <li>• Ärztliche Versorgung</li> <li>• Erneuerbare Energien (Windräder &amp; Solarpark)</li> <li>• Tankstelle mit guten Preisen</li> <li>• Schlüsseldienst Uwe Schäfer</li> </ul>
<div style="background-color: #00a651; color: white; padding: 10px; border-radius: 15px; text-align: center;"> <b>Freiwillige Feuerwehr (8x)</b> </div>	<ul style="list-style-type: none"> <li>• Freiwillige Feuerwehr (2x)</li> <li>• Feuerwehr im Ort</li> <li>• Feuerwehr intakt</li> <li>• Jugend-Feuerwehr</li> <li>• Jugendarbeit der Feuerwehr</li> <li>• Jugend-/Bambini-Feuerwehr (2x)</li> </ul>
<div style="background-color: #00a651; color: white; padding: 10px; border-radius: 15px; text-align: center;"> <b>Einkaufen vor Ort (14x)</b> </div>	<ul style="list-style-type: none"> <li>• Nahversorgung (2x)</li> <li>• Gute Nahversorgung (EDEKA-Markt Kissel)</li> <li>• Einkaufsmarkt für Lebensmittel im Ort</li> <li>• Einkaufsmarkt im Ort (3x)</li> <li>• Einkaufsmöglichkeit (EDEKA)</li> <li>• Lebensmittelmarkt</li> <li>• Supermarkt</li> <li>• EDEKA (4x)</li> </ul>





Im Anschluss an die Darstellung der ausgearbeiteten Stärken und Chancen präsentierte Herr Rebmann diejenigen Aspekte, die nach Meinung der Bürgerinnen und Bürgern in der Ortsgemeinde Kröppen verbesserungswürdig sind:

Schwächen und Risiken	Was ist nicht so gut in unserer Gemeinde? Was fehlt, was stört und was sollte verbessert werden?
<div style="border: 1px solid black; border-radius: 15px; background-color: red; color: white; padding: 10px; text-align: center; width: fit-content; margin: auto;"> <p><b>Bauen und Innenentwicklung (17x)</b></p> </div>	<ul style="list-style-type: none"> <li>• Gewerbegebiet fehlt (2x)</li> <li>• Gewerbeplätze fehlen (2x)</li> <li>• Keine Gewerbeflächen zur Verfügung</li> <li>• Ausbau eines Gewerbegebiets</li> <li>• Viele leerstehende Häuser, dadurch fehlender Wohnraum insbesondere für junge Familien</li> <li>• Leerstehende Gebäude</li> <li>• Verwilderte Grundstücke</li> <li>• Verwilderte Grundstücken, die nicht von den Besitzern gepflegt werden</li> <li>• Teils ungepflegte Grundstücke</li> <li>• Zugewucherte Bauplätze</li> <li>• Grünbewuchs Bauplätze</li> <li>• Grünbewuchs im Ort</li> <li>• Pflege Friedhof</li> <li>• Ameisenplage (2x)</li> </ul>
<div style="border: 1px solid black; border-radius: 15px; background-color: red; color: white; padding: 10px; text-align: center; width: fit-content; margin: auto;"> <p><b>Fehlendes Angebot für Kinder und Jugendliche (9x)</b></p> </div>	<ul style="list-style-type: none"> <li>• Fehlende Freizeitangebote für Jugendliche (2x)</li> <li>• Fehlende Jugendveranstaltungen und Freizeitangebote</li> <li>• Kaum vorhandene Kinder- und Jugendarbeit</li> <li>• Fehlender Jugendverein</li> <li>• Angebote für Jugend ausbauen (Aktivitäten und Treffpunkt)</li> <li>• Fehlende Treffpunkte für Kinder, Jugendliche und Kleinkinder</li> <li>• Jugendraum fehlt</li> <li>• Fehlende Dorfgemeinschaftsräume für Jugendliche und Senioren</li> <li>• Engagement der Jugend in den Vereinen</li> </ul>
<div style="border: 1px solid black; border-radius: 15px; background-color: red; color: white; padding: 10px; text-align: center; width: fit-content; margin: auto;"> <p><b>Dorfleben und Dorfgemeinschaft (10x)</b></p> </div>	<ul style="list-style-type: none"> <li>• Feuerwehrauto (2x)</li> <li>• Neues Auto für Feuerwehr!</li> <li>• Feuerwehrgerätehaus</li> <li>• Feuerwehrhaus platzt aus allen Nähten</li> <li>• Ausbau des Sportangebots wünschenswert</li> <li>• Keine großen Interessen bei der Gemeinschaft</li> </ul>



	<ul style="list-style-type: none"> <li>• Gemeinschaft und Zusammenhalt im Dorf stärken (z.B. Helferdienste)</li> <li>• Bei der Zusammenarbeit der Vereine ist noch Luft nach oben</li> <li>• Fehlende Kulturveranstaltungen</li> </ul>
<div style="background-color: red; color: white; padding: 10px; border-radius: 15px; display: inline-block;"> <b>Fehlender Dorfmittelpunkt (14x)</b> </div>	<ul style="list-style-type: none"> <li>• Dorfmittelpunkt und Einkehrmöglichkeit fehlt</li> <li>• Fehlender Dorfmittelpunkt (2x)</li> <li>• Kein „zentraler“ Ortsplatz</li> <li>• Ortsmittelpunkt fehlt</li> <li>• Dorfgemeinschaftshaus fehlt</li> <li>• Kein Dorfgemeinschaftshaus oder ähnliches</li> <li>• Kein Gemeindezentrum</li> <li>• Keine Halle für innerräumliche sportliche Aktivitäten (Gymnastik etc.)</li> <li>• Gestaltung „Unterdorf“ eher lieblos (z.B. vor neuem Spielplatz)</li> <li>• Fehlende Gastronomie (4x)</li> </ul>
<div style="background-color: red; color: white; padding: 10px; border-radius: 15px; display: inline-block;"> <b>Straßen und ÖPNV (14x)</b> </div>	<ul style="list-style-type: none"> <li>• Bessere Straßen nach Kröppen (2x)</li> <li>• Schlechte Straßen</li> <li>• Schlechte Straßenqualität</li> <li>• K4 (2x)</li> <li>• Straße „Am Weißfeld“ → Pflaster- und Rinnenschäden</li> <li>• Zufahrtsstraßen schlecht</li> <li>• Landstraße nach Trulben</li> <li>• Rüttelpiste nach Trulben</li> <li>• Zufahrt nach Kröppen von Vinningen („Da fliegt einem ja das Gebiss raus!“)</li> <li>• Sehr schlechter Nahverkehr</li> <li>• Ausbau des ÖPNV</li> <li>• Unattraktives ÖPNV-Angebot</li> </ul>
<div style="background-color: red; color: white; padding: 10px; border-radius: 15px; display: inline-block;"> <b>Mobilfunk und In- ternet (10x)</b> </div>	<ul style="list-style-type: none"> <li>• Schlechtes Mobilfunknetz</li> <li>• Schlechter Mobilfunk (5x)</li> <li>• Schlechtes Internet (3x)</li> </ul>



<p><b>Wohnen und Leben in Kröppen (14x)</b></p>	<ul style="list-style-type: none"><li>• Ausbau erneuerbare Energien vor Ort (Solar) → Unabhängigkeit der Gemeinde</li><li>• Aufrechterhaltung bzw. Verbesserung der medizinischen Versorgung</li><li>• LIDL Vinningen (2x)</li><li>• Negative Auswirkungen auf EDEKA-Markt durch geplanten LIDL-Markt in Vinningen</li><li>• Versorgung gefährdet (Einkaufszentrum Vinningen)</li><li>• Erweiterung des Cafés bei EDEKA (eventuell mit Eisverkauf)</li><li>• Fehlendes Kneippbecken (eventuell am Waldspielplatz)</li><li>• Fehlender Barfußpfad am Schmugglerpfad</li><li>• Keine Postfiliale</li><li>• Bauhof</li><li>• Kein Reiterhof mehr (2x)</li><li>• Gemeindeförderung durch Land</li></ul>
---	---

### Arbeitskreise

Auf Basis der im Workshop von den anwesenden Einwohnerinnen und Einwohnern erarbeiteten Stärken und Schwächen schlugen Herr Schwarz und Herr Rebmann die Bildung folgender Arbeitskreise vor:

- **Arbeitskreis 1: Bauen und Innenentwicklung:**  
mit den vorläufigen Themenschwerpunkten:  
Leerstand, Gebäude und Grundstücke, Gewerbeflächen, fehlender Dorfmittelpunkt
- **Arbeitskreis 2: Infrastruktur**  
mit den vorläufigen Themenschwerpunkten:  
Versorgung, Straßen und ÖPNV, Mobilfunk und Internet, Erneuerbare Energien
- **Arbeitskreis 3: Dorfleben und Dorfgemeinschaft**  
mit den vorläufigen Themenschwerpunkten:  
Zusammenhalt, Engagement, fehlende Angebote für Kinder- und Jugendliche, fehlender Dorfmittelpunkt

Herr Rebmann betonte dabei, dass die thematischen Ausrichtungen der Arbeitskreise lediglich ein Vorschlag von Seiten der Moderatoren seien und ergänzte diesbezüglich, dass sich die thematischen Inhalte der vorgeschlagenen Arbeitskreise im Rahmen des Ausarbeitungsprozesses ändern und entsprechende Umstrukturierungen der Arbeitskreise von der Ortsgemeinde vorgenommen werden können.



Die entsprechenden Listen zur Mitarbeit in den einzelnen Arbeitskreisen wurden bereits während des weiteren Veranstaltungsverlaufs ausgelegt. Herr Rebmann betonte, dass es sich hierbei nicht um abschließende Teilnehmerlisten handelt. Bürgerinnen und Bürger, die sich im Rahmen der Auftaktveranstaltung noch nicht eintragen wollten, können ihr Interesse zur Mitarbeit auch weiterhin bei Ortsbürgermeister Schwarz bekunden, um somit zukünftig in den Arbeitskreisen mitzuwirken. Zudem erwähnte Herr Rebmann, dass die Teilnahme in den Arbeitskreisen auch für Bürgerinnen und Bürger offen ist, die an der Auftaktveranstaltung nicht teilnehmen konnten. Diesbezüglich schlug Herr Rebmann auch vor, dass die anwesenden Einwohnerinnen und Einwohner nochmals „Werbung“ für das Projekt Zukunfts-Check Dorf betreiben, um weitere Mitstreiterinnen und Mitstreiter für eine aktive Teilnahme in einem oder mehreren Arbeitskreisen zu gewinnen.

Zukunfts-Check Dorf  
„Unsere Dörfer zukunftsfähig gestalten!“



## Bildung der Arbeitskreise

Nr.	Vorname	Name	Mailadresse	Telefon
1				
2				
3				
4				
5				
6				
7				
8				
9				
10				
11				
12				
13				
14				
15				
16				
17				
18				
19				
20				

**Es handelt sich um keine abschließende Teilnehmerliste!**

Auftaktveranstaltungen in den Ortsgemeinden

Abbildung 20: Bildung der Arbeitskreise

Herr Rebmann empfahl weiterhin bezüglich der Besetzung der Arbeitskreise, dass sich die Gemeinde hierfür rund einen Monat Zeit nehmen sollte. Zudem erwähnte er, dass eine Mitteilung im Amtsblatt, in der nochmals auf die am 29.06.2022 stattgefundenene Auftaktveranstaltung hingewiesen wird, hilfreich für den weiteren Projektverlauf sein kann. In Rahmen dieser Mitteilung können die thematischen Arbeitskreise vorgestellt werden mit dem beigefügten Hinweis, dass sich an einer Mitarbeit interessierte Bürgerinnen und Bürger bei Herrn Ortsbürgermeister Schwarz melden können. Auch die Durchführung einer zusätzlichen Bürgerversammlung kann laut Herrn Rebmann dazu genutzt werden, um die örtliche Bevölkerung nochmals über die Initiative „Zukunfts-Check Dorf“ zu informieren. Als weiteres mögliches Medium, in dem die Ergebnisse des Auftaktworkshops präsentiert und die vorgeschlagenen, thematischen Arbeitskreise benannt werden können, schlug Herr Rebmann die gemeindeeigene Homepage sowie die WhatsApp-Dorfgruppe von Kröppen vor.





## WEITERE VORGEHENSWEISE

Im dritten Teil der Auftaktveranstaltung ging Herr Rebmann detaillierter auf die weitere Vorgehensweise im Rahmen des Zukunfts-Check Dorf für die Ortsgemeinde Kröppen ein. Der idealtypische Ablauf ist dabei auf der untenstehenden Abbildung dargestellt, wobei eine detaillierte Beschreibung der einzelnen Arbeitsschritte laut Herrn Rebmann Herrn Ortsbürgermeister Schwarz vorliegt und bei bestehendem Interesse von Seiten der Bürgerinnen und Bürgern angefragt werden kann.

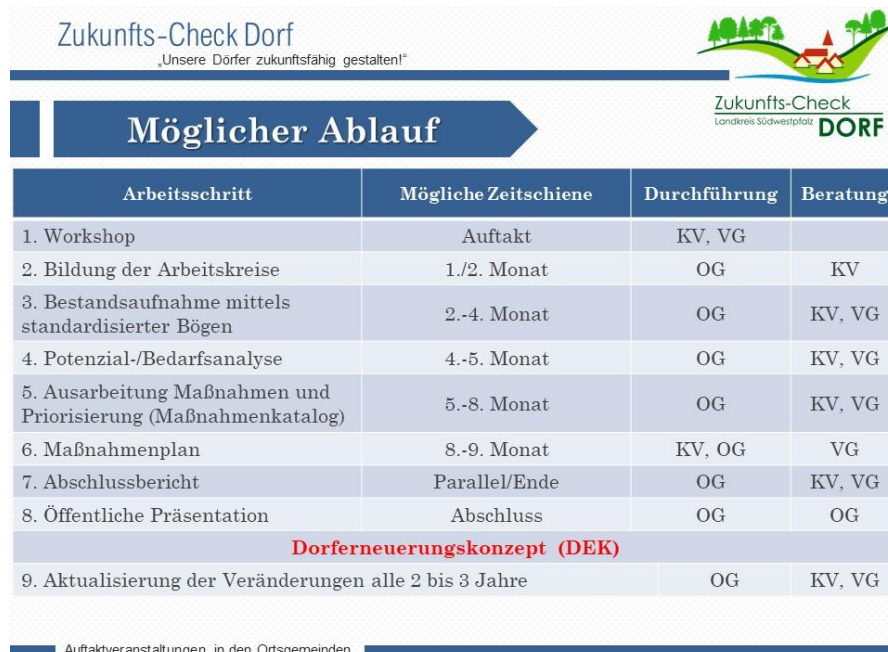


Abbildung 21: Ablauf des "Zukunfts-Check Dorf"

Herr Rebmann betonte, dass der am 29.06.2022 durchgeführte Workshop den Auftakt der Initiative „Zukunfts-Check Dorf“ für die Ortsgemeinde Kröppen darstellt und die anschließenden Arbeitsschritte 2 bis 5 vorwiegend in Eigenverantwortung der Arbeitskreise durchgeführt werden sollen, wobei sowohl die Kreisverwaltung als auch die Verbandsgemeinde bei Fragen und Problemen beratend und unterstützend zur Seite stehen. Weiterhin erwähnte der Projektmanager nochmals, dass die ersten sieben Arbeitsschritte die Fortschreibung bzw. Aktualisierung des Dorfentwicklungskonzeptes von 1986 darstellen werden und eine Aktualisierung der Veränderungen, vor allem am Gebäude- und Flächenkataster, alle 2 bis 3 Jahre durchgeführt werden sollte.





Im Anschluss erläuterte Herr Rebmann die Organisationsstruktur des Projekts sowie die Aufgaben der einzelnen Organisationseinheiten und verwies auf die nachfolgend dargestellten Folien:

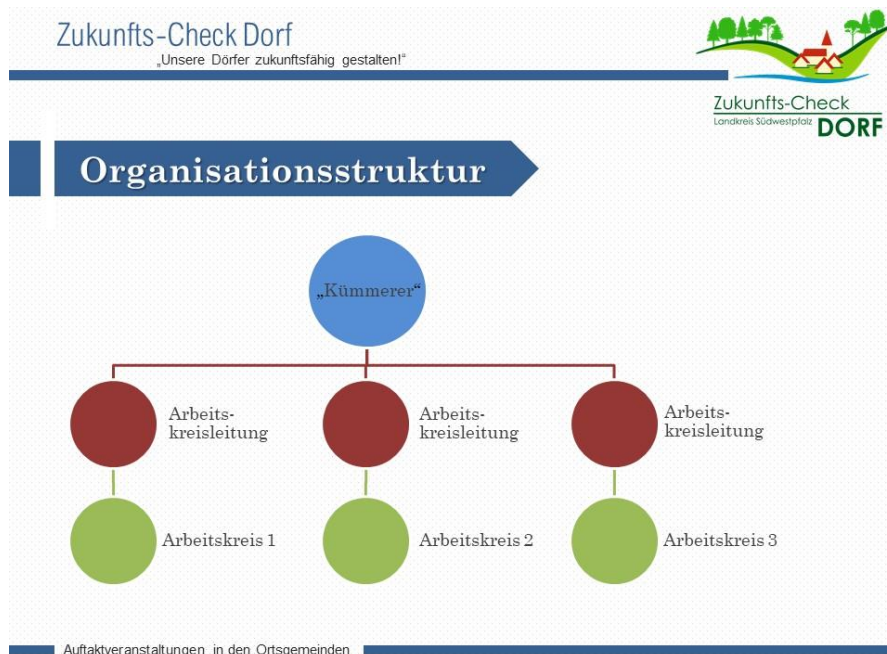


Abbildung 22: Organisationsstruktur

Zukunfts-Check Dorf  
„Unsere Dörfer zukunftsfähig gestalten!“

## Aufgaben der Organisationseinheiten

Kümmerer	Arbeitskreisleitung	Arbeitskreismitglieder
<ul style="list-style-type: none"> <li>✓ <b>Koordination</b> sämtlicher Arbeitskreise (z.B. Terminabsprachen)</li> <li>✓ <b>Vermittlung</b> zwischen Arbeitskreisleitungen und den Ansprechpersonen in den Verwaltungen</li> </ul>	<ul style="list-style-type: none"> <li>✓ <b>Ansprechpartner</b> für Kümmerer und Arbeitskreismitglieder</li> <li>✓ <b>Koordination</b> des jeweiligen Arbeitskreises</li> <li>✓ <b>Leitung</b> der Arbeitskreissitzungen</li> <li>✓ <b>Verteilung von Aufgaben</b> innerhalb des Arbeitskreises</li> </ul>	<ul style="list-style-type: none"> <li>✓ Durchführung der <b>Bestandsaufnahme</b></li> <li>✓ Identifizierung von <b>Stärken und Schwächen</b> in den Themengebieten</li> <li>✓ Definition von <b>Handlungsfeldern</b> in den Themengebieten</li> <li>✓ Ausarbeitung der <b>Maßnahmen</b> und Aufstellung des <b>Maßnahmenplans</b> mit Unterstützung der Verwaltungen</li> </ul>

Auftaktveranstaltungen in den Ortsgemeinden

Abbildung 23: Aufgaben der Organisationseinheiten



### Kümmerer

- Bezüglich der Position des Kümmerers erläuterte Herr Rebmann, dass diese Rolle vom Ortsbürgermeister eingenommen werden kann, aber nicht zwingend muss. Er verwies in diesem Rahmen auf andere Ortsgemeinden, in denen sich eine andere Person – etwa ein Mitglied des Gemeinderats oder ein engagierter Bürger bzw. eine engagierte Bürgerin – dazu bereit erklärt hatte, den Posten zu übernehmen. Zudem bestünde laut Herrn Rebmann auch die Möglichkeit, dass sich zwei Personen die Aufgaben des Kümmerers teilen. Die Rolle des Kümmerers

### Arbeitskreisleiter

- In Bezug auf die Arbeitskreisleiter informierte Herr Rebmann die anwesenden Bürgerinnen und Bürger, dass diese sowohl als Ansprechpartner für den Kümmerer als auch für die Arbeitskreismitglieder dienen. Die Arbeitskreisleiter koordinieren die jeweiligen Arbeitskreise, leiten die Sitzungen und verteilen die Aufgaben innerhalb des Arbeitskreises.

### Arbeitskreismitglieder

- Die Aufgabe der Arbeitskreismitglieder besteht laut Herrn Rebmann darin, in den Arbeitskreisen mitzuarbeiten, eine Bestandsaufnahme durchzuführen, Stärken und Schwächen in den einzelnen Themengebieten zu identifizieren um somit schließlich Handlungsfelder zu definieren und Maßnahmen gemeinsam zu erarbeiten.

Im weiteren Verlauf der Veranstaltung verdeutlichte Herr Rebmann anhand der nachfolgend dargestellten Folie, dass es im Rahmen des Zukunfts-Check Dorf auch wichtig sein kann, die Interessengruppen „Senioren“ und „Kinder und Jugendliche“ mit in den Prozess einzubinden. Hierfür stellt die Kreisverwaltung dem entsprechenden Arbeitskreis Fragebögen zur Verfügung, die dieser für die Beteiligung der genannten Gruppen nutzen kann. Als alternative Beteiligungsform schlug Herr Rebmann den Anwesenden zudem vor, separate Workshops mit den genannten Interessengruppen durchzuführen, die der Veranstaltung am 29.06.2022 ähnlich sind und vom entsprechenden Arbeitskreis in Eigenverantwortung durchgeführt werden. Auch an dieser Stelle sei eine fachliche Hilfestellung von Seiten der Verwaltungen laut Herrn Rebmann problemlos möglich. Herr Rebmann betonte an dieser Stelle jedoch, dass eine Beteiligung der genannten Gruppen nicht zwingend vorgeschrieben wird und lediglich auf freiwilliger Basis erfolgen kann.

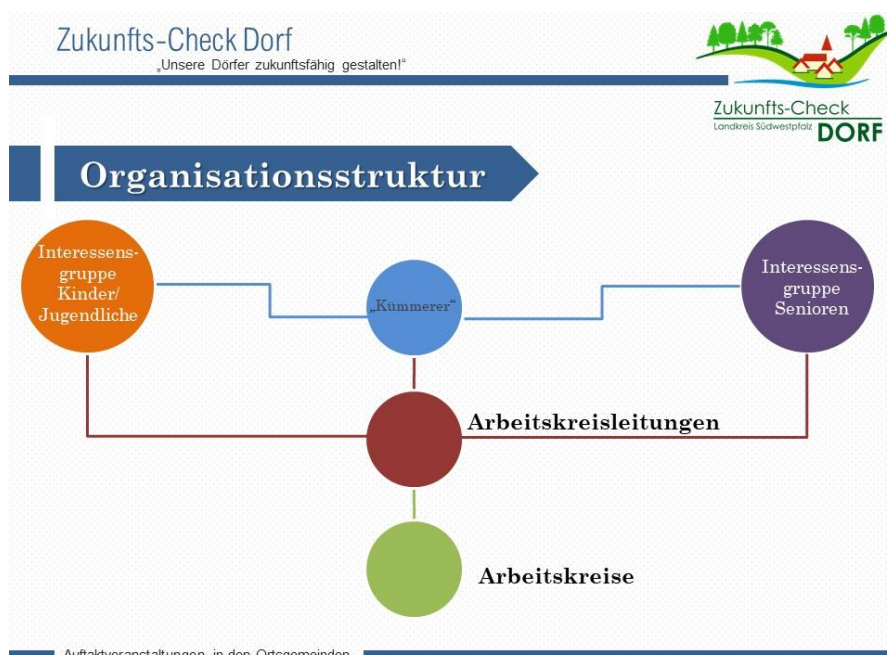


Abbildung 24: Einbindung verschiedener Interessengruppen in den Prozess





Zum Abschluss der Veranstaltung verwies Herr Rebmann noch darauf hin, dass die Kreisverwaltung des Landkreises Südwestpfalz den am Zukunfts-Check Dorf teilnehmenden Ortsgemeinden sämtliche Arbeitsmaterialien (u.a. Bestandsaufnahmebögen, Hilfsmittel, Vorlage des Abschlussberichts) zur Verfügung stellen wird. Ebenfalls werden die Abschlussberichte sowie die Bestandsaufnahmekarten der anderen Ortsgemeinden einzusehen sein. Diese können den teilnehmenden Gemeinden ebenfalls als Hilfestellung zur Ausarbeitung der Projektinhalte des Zukunfts-Check Dorf dienen.

Da sich viele Ortsgemeinden auf Grund ihrer eingeschränkten finanziellen Handlungsmöglichkeiten fragen, wie sie die Umsetzung der erarbeiteten Maßnahmen im Anschluss finanzieren können, verwies Herr Rebmann während der Veranstaltung noch auf verschiedene Förderprogramme und Förderinstrumente. Er betonte dabei, dass es eine Vielzahl an Fördermöglichkeiten in allen Themenbereichen gebe und dass viele Fördertöpfe nicht vollständig ausgeschöpft werden würden. Exemplarisch stellte er den Teilnehmerinnen und Teilnehmern mit der „LEADER-Region Pfälzerwald plus“ ein europäisches Förderinstrument sowie mit der „Deutschen Stiftung für Engagement und Ehrenamt“ ein Förderprogramm auf Bundesebene vor. Bei Fragen zu einer passenden Fördermöglichkeit seien die Bürgerinnen und Bürger jederzeit herzlich eingeladen, sich mit Herrn Rebmann in Verbindung zu setzen.

Zukunfts-Check Dorf  
„Unsere Dörfer zukunftsfähig gestalten!“



**Förder- und Finanzierungsmöglichkeiten**



Vielfältige Förderprogramme und Fördermöglichkeiten  
für Projekte der Dorfentwicklung!

Auftaktveranstaltungen in den Ortsgemeinden

Abbildung 25: Förder- und Finanzierungsmöglichkeiten



## Zukunfts-Check Dorf

„Unsere Dörfer zukunftsfähig gestalten!“



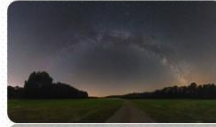
Zukunfts-Check  
Landkreis Südwestpfalz **DORF**

### LEADER-Region Pfälzerwald plus



#### Ehrenamtliche Bürgerprojekte

- ✓ Formlose Interessenbekundung
- ✓ Bewertung des Projektes durch die LAG
- ✓ Max. Fördersumme 2.000€



Sternenpark Pfälzerwald



Ferienbahnhof Reichenbach



Gläserne Ohmühle

#### Regionalbudget

- ✓ Projektskizze bei der LAG Pfälzerwald plus einreichen
- ✓ Gemeinnützige Projektträger 50 % Förderung
- ✓ Förderfähigen Gesamtkosten max. 20.000 € (netto)

#### LEADER-Projekte

- ✓ Projektskizze bei der LAG Pfälzerwald plus einreichen
- ✓ Nach Auswahl des Projektes: Einreichung des Förderantrags bei der ADD

Auftaktveranstaltungen in den Ortsgemeinden

Abbildung 26: Die LEADER-Region Pfälzerwald plus

## Zukunfts-Check Dorf

„Unsere Dörfer zukunftsfähig gestalten!“



Zukunfts-Check  
Landkreis Südwestpfalz **DORF**

### Deutsche Stiftung für Engagement und Ehrenamt



Gefördert durch die  
DEUTSCHE STIFTUNG  
FÜR ENGAGEMENT  
UND EHRENAMT

- ✓ Gegründet: 23. Juni 2020
- ✓ Stiftungssitz: Neustrelitz (Mecklenburg-Vorpommern)
- ✓ Stiftungsratsvorsitzender: Horst Seehofer
- ✓ Schwerpunktförderung in strukturschwachen, ländlichen Regionen
- ✓ Servicestelle und Fördermittel-Datenbank

#### Aktuelle Förderprogramme der DSEE

- ✓ „ZukunftsMUT“
- ✓ Mikroförderprogramm „Ehrenamt gewinnen. Engagement binden. Zivilgesellschaft stärken.“
- ✓ „Engagiertes Land“
- ✓ „100xDigital“
- ✓ „Bildungsturbo“
- ✓ „Gemeinsam wirken in Zeiten von Corona“ (1.800 Vorhaben; 20 Millionen Euro)

Homepage: [www.deutsche-stiftung-engagement-und-ehrenamt.de](http://www.deutsche-stiftung-engagement-und-ehrenamt.de)

Auftaktveranstaltungen in den Ortsgemeinden

Abbildung 27: Die Deutsche Stiftung für Engagement und Ehrenamt (DSEE)





Zukunfts-Check Dorf  
„Unsere Dörfer zukunftsfähig gestalten!“



## Weitere Förderprogramme



KULTURNETZ  
PFALZ e.V.

Demokratie  
*leben!*



VR-Bank  
Südwestpfalz eG  
Pirmasens - Zweibrücken



KFW  
Bank aus Verantwortung



Kultur  
macht STARK  
Bündnisse für Bildung



Auftaktveranstaltungen in den Ortsgemeinden

Abbildung 28: Übersicht über weitere Förderprogramme

Herr Rebmann bedankte sich am Ende der Veranstaltung für das rege Interesse der anwesenden Bürgerinnen und Bürger sowie die konstruktive Arbeit während des Workshops und stand den Teilnehmerinnen und Teilnehmern anschließend für Fragen zur Verfügung.

Herr Ortsbürgermeister Schwarz honorierte ebenfalls das gezeigte Interesse und das zahlreiche Erscheinen und der Bürgerinnen und Bürger und bedankte sich für die gute Mitarbeit der Kröppener Bürgerinnen und Bürger sowie für den Vortrag und die Moderation der Veranstaltung durch Herrn Rebmann.

Zukunfts-Check Dorf  
„Unsere Dörfer zukunftsfähig gestalten!“



## Ansprechpartner



**Mathias Rebmann**  
Projektverantwortlicher „Zukunfts-Check-Dorf“  
Telefon: 06331/809-396  
Email: m.rebmann@lksuedwestpfalz.de

Auftaktveranstaltungen in den Ortsgemeinden

Abbildung 29: Kontaktdaten Mathias Rebmann





**Verteiler (per E-Mail):**

- Herr Ortsbürgermeister Schwarz, Ortsgemeinde Kröppen
- Weiterleitung an die Mitglieder der Arbeitskreise durch Herrn Schwarz (per E-Mail, soweit vorhanden)
- Frau Wagner, Verbandsgemeinde Pirmasens-Land

