

非常災害対策計画

株式会社スキップウィズエブリワン
児童発達支援・放課後等デイサービス
ウィズしもつま

施設名	ウィズしもつま		
所在地	茨城県下妻市原 887-5		
電話番号	0296-48-7943	FAX 番号	0296-48-7943
メールアドレス（代表）	Skipwitheveryone0212@gmail.com		

1 施設の立地条件

(1) 施設立地場所の地形等

本施設は、鬼怒川より1.5km以内に立地しており、水害発生のおそれがある場合には、浸水が想定されない場所へ早期に避難することが必要である。

(2) 災害危険区域等の該当の有無

災害危険区域等	該当の有無	区域等の名称
浸水想定区域	有	想定水深0.5～3.0m未満
土砂災害警戒区域	無	
土砂災害特別警戒区域	無	
土石流危険渓流	無	
急傾斜地崩壊危険箇所	無	
地すべり危険箇所	無	

(3) 予測される災害の危険性

火災、浸水

2 災害に関する情報の入手方法

- ・ラジオ(ラジオつくば)
- ・登録制メール(つくば市防災メール、茨城県防災メール)
- ・緊急速報メール
- ・X(旧Twitter)等のSNS
- ・広報車、消防団による広報
- ・電話
- ・FAX(メールにて転送)
- ・消防団、警察、近隣住民等による直接的な声掛け

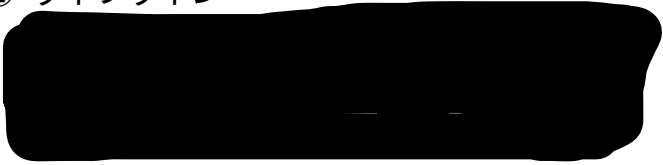
3 災害時の連絡先及び通信手段の確認

(1) 自治体等の連絡先

① 行政機関

下妻消防署	0296-43-1551
下妻警察署	0296-43-0110
下妻市役所 福祉課	0296-43-8352
消防防災課	0296-43-2111

② ライフライン



③ 協力機関

古橋医院 0296-44-2792

(2) 職員の連絡先

役職名	氏名	住所	自宅電話	携帯電話	通勤時間
管理者 児童発達 支援管理 責任者					
指導員					
指導員					
指導員					
指導員					
指導員					
指導員					
指導員					
指導員					
送迎担当					

4 避難を開始する時期, 判断基準

- ・地震...建物の内外で大きな亀裂や傾きなど発見されたとき

・水害...浸水の恐れ及び市の避難準備・高齢者等避難開始が発令されたとき

※ただし、発令等が出されていなくても、身の危険を感じたら躊躇なく自発的に避難する。

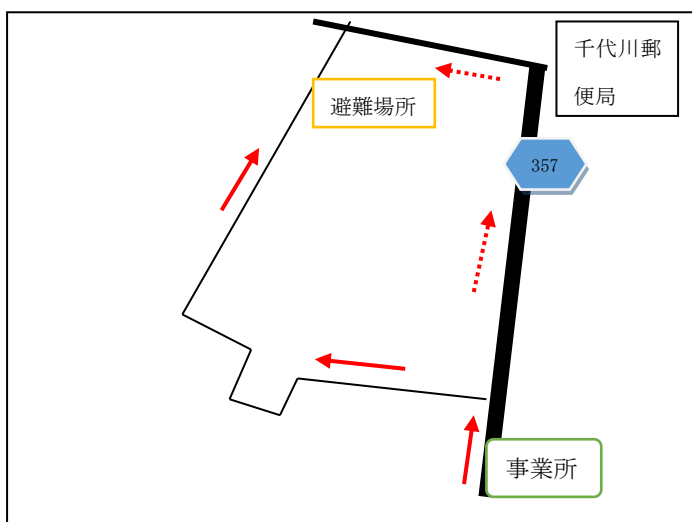
5 避難場所

第一避難場所…施設駐車場

第二避難場所…千代川公園ふれあいハウス

6 避難経路

(1) 避難場所への避難経路



← 避難経路①

← 避難経路②

<留意事項>

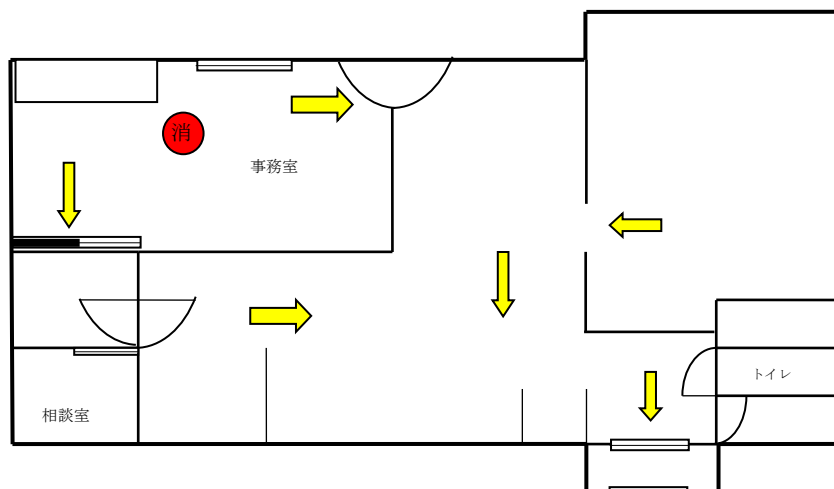
避難経路①は、事業所から北に向かい、直ぐに道路を渡り住宅地の方へ歩いていく。

避難経路②は、事業所から北に向かい郵便局のある信号まで行き、避難場所まで向かう。(主に徒歩が困難の際の経路となる。)

(2) 施設内の避難経路

→ …避難経路

● …消火器



7 避難方法

徒歩、車いす、車

8 災害時の人員体制、指揮系統

(1) 指揮権順位

- ①管理者
- ②児童発達支援管理責任者
- ③常勤指導員（メイン）
- ④常勤指導員（サブ）
- ⑤非常勤指導員

(2) 災害時の参集方法

職員参集基準

参集体制	参集基準	対象職員
警戒参集体制	①地域に大雨，暴風，暴風雪，洪水警報が1以上発表されたとき ②下妻市で震度5弱の地震が発生したとき	・管理者は自宅に待機し、常に施設に出勤できるようにすること
非常参集体制	①地域に相当規模の災害の発生が予測され、その対策を要するとき ②地域に災害が発生し、その規模及び範囲等から早急な対策を要するとき ③下妻市で震度5強以上の地震が発生したとき ④その他，管理者が必要と認めるとき	・管理者は自宅に待機し、常に施設に出勤できるようにすること ・その他の職員は、家族等の安全が確保され次第出勤すること

(3) 役割分担

- ・総指揮者…①管理者（不在時：②児発管、③指導員）
- ・通報係（110、119等）…①管理者、②児発管（不在時：③指導員）
- ・消化係…④指導員、⑤指導員（2名程度）
- ・避難誘導・点呼…③指導員、①管理者
- ・非常持出袋…③指導員、②児発管

9 食料，防災資機材等の備蓄

・非常持出袋…防災ポータブルラジオ、懐中電灯、笛、ブルーシート、タオル、軍手、ティッシュペーパー、携帯用水袋、トイレ処理セット、トイレットペーパー、ウェットティッシュ、油性ペン、虫よけスプレー、絆創膏、ナプキン、オムツ、アルコール、傷薬、クリアカップ

- ・玄関付近…非常食、非常水、ガムテープ、紙皿、割りばし、ラップ

避難訓練の実施例

1 実施回数

年2回

2 避難訓練の参加者

常勤職員，非常勤職員，利用者

3 想定する災害の種類

火災，地震，水害

4 避難場所

- | | |
|-----------|----------------------|
| (1) 火災発生時 | 当事業所駐車場 |
| (2) 地震発生時 | 当事業所駐車場→千代川公園ふれあいハウス |
| (3) 水害発生時 | 千代川公園ふれあいハウス |

5 避難場所までの避難目標時間

- | | |
|-----------|-----------------------------|
| (1) 火災の場合 | 2分 |
| (2) 地震の場合 | 当事業所駐車場：2分→千代川公園ふれあいハウス：18分 |
| (3) 水害の場合 | 18分 |

6 避難訓練の内容

- (1) 避難目標時間内に迅速に避難できるかどうかの検証を行う。
- (2) 防災マップ及び施設内の避難経路のとおり迅速に避難できるかどうかの検証を行う。
- (3) 災害時における役割分担表のとおり迅速な対応ができるかどうかの検証を行う。
- (4) 職員の少ない時間帯での対応を想定した訓練を実施し，迅速に避難できるかどうかの検証を行う。
- (5) 消火器を使用した初期消火の訓練を行う。
- (6) 近隣住民が参加する避難訓練を実施する。