



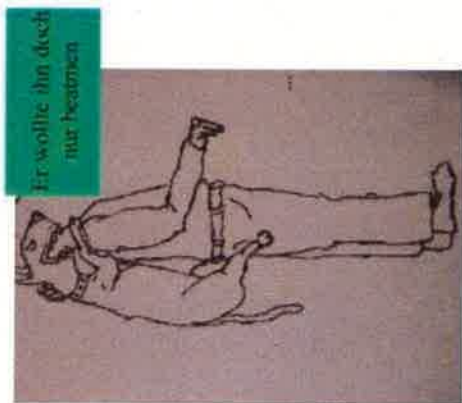
Erste Hilfe bei Hunden und Katzen

Inhalt des Kurses



-
- Bergung und Transport von Hunden und Katzen
 - Untersuchung von kranken oder verletzten Tieren
 - Wiederbelebungsmaßnahmen
 - Eingeben von Medikamenten
 - Das Anlegen von Verbänden
 - Verhalten bei verschiedenen Krankheitsbildern
 - Hausapotheke für Hunde und Katzen

Sich selbst schützen



Sich selbst schützen



Eine Maulschlinge anlegen

Nie bei Atemnot!





Sich selbst schützen



Eine Maulschlinge anlegen



Sich selbst schützen



Eine Maulschlinge anlegen



Sich selbst schützen



Einen Hund fixieren

Halten Sie die
UNTEREN
Gliedmaßen fest und
lehnen Sie sich leicht
mit dem Oberkörper
auf den Hund.





Sich selbst schützen

Eine Katze fixieren

- Lederhandschuhe anziehen
- In ein Handtuch einwickeln



Sich selbst schützen



Eine Katze festhalten



Bergung von verletzten Tieren



Vorsichtige Annäherung an ein verängstigtes Tier



Bergung von verletzten Tieren



Was würden Sie als Erstes tun ?



Bergung von verletzten Tieren



Das Tier mit Hilfe
einer Decke aus dem
Gefahrenbereich
entfernen



Bergung von verletzten Tieren



Den Hund auf der Decke.....



Bergung von verletzten Tieren



...aus der Gefahrenzone ziehen



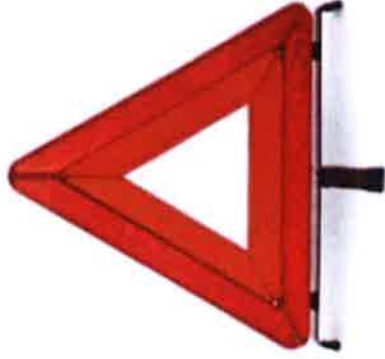
Bergung bei Verkehrsunfällen



Bergung bei Verkehrsunfällen



Erst die Unfallstelle absichern !



Bergung von Tieren



In Notfällen sind Sie berechtigt ein Tier aus einem Auto zu befreien, z.B. bei drohendem Hitzschlag oder Feuer.

Tiere in Gefahr werden von der Feuerwehr kostenlos geborgen.

Feuerwehrotruf 112

Untersuchung von Tieren



Merkhilfe:

- Temperatur
- Atmung
- Puls
- Schleimhäute

Normalwerte des Hundes „in Ruhe“:

Körpertemperatur: 37,5 - 38,5 °C rektal
Atmefrequenz: 20-30/Min. groß
30-50/Min. klein
Puls/Herz-Frequenz: ca. 80 großer Hund
80-120 kleiner Hund
Schleimhäute: frisch-rosa

Normalwerte der Katze „in Ruhe“:

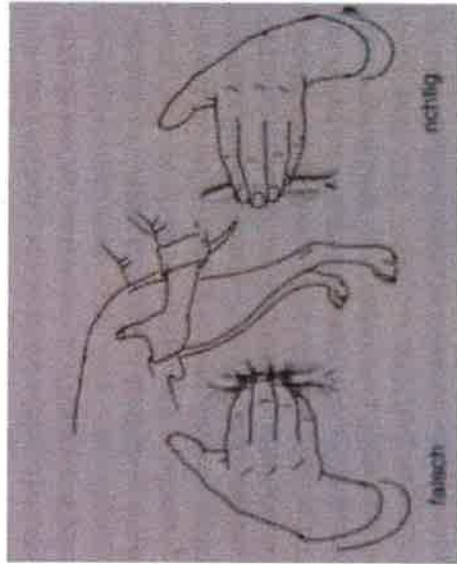
Körpertemperatur: 37,5 - 38,5 °C rektal
Atmefrequenz: 20-30/Min.
Puls/Herz-Frequenz: ca. 90-240/Min.
Schleimhäute: frisch-rosa

Untersuchung von Tieren



Puls und Herzschlag prüfen

Der Puls wird mit der flachen Hand in der Mitte der Innenseite des Oberschenkels ertastet.



Untersuchung von Tieren



**So ertasten Sie den
Herzschlag:**

**Gehen Sie mit der flachen Hand in
das untere Brustkorb-Drittel auf der
linken Seite des Tieres.**





Untersuchung von Tieren

Schleimhäute prüfen: normale Farbe ist rosa



Untersuchung von Tieren



**Blasse Schleimhäute und
blaue Zunge**

(Hund mit Herzversagen)



Untersuchung von Tieren



Blasse Schleimhäute

bei

- Kreislaufchock
- Anämien
- akutem Stress
- niedrigem Blutdruck

Blaue Schleimhäute

bei

- Atemnot
- Herzerkrankungen
- Unterkühlung

Untersuchung von Tieren



Temperatur messen



Untersuchung eines Tieres



Das ABC -Schema

Das ABC-Schema
ist eine kurze
Untersuchung mit
Sicherung der
Vitalfunktionen

AIRWAYS Atemweg freimachen Zunge herausziehen	BREATHING Atmung überprüfen ggf. beatmen	Circulation Puls und Herzschlag prüfen ggf. Herz-Druckmassage
--	---	--

Was ist ein Schock ?



Unter dem Begriff Schock versteht man eine Form von Kreislaufversagen.

Das Kreislaufversagen wird hervorgerufen durch zu niedrigen Blutdruck u.a. bei :

- Blutverlust
- Austrocknung
- Herzversagen
- Allergien

Der Körper versucht die Durchblutung innerer Organe sicher zu stellen, indem Blut von außen in den Bauchraum und das Gehirn geleitet wird. **Die Schleimhäute werden blass, die Gliedmaßen kalt.**

Gelingt es nicht, die normale Durchblutung des Körpers wieder herzustellen, entwickeln sich dauerhafte und lebensbedrohliche Schäden durch Sauerstoffmangel im Gewebe (Schocklunge, Schockniere).

Herz-Lungen- Wiederbelebung



Erst sorgfältig prüfen, ob das Tier wirklich bewusstlos ist (Gefahr von Bissverletzungen im Gesicht)

Vor Herz-Druck-Massage prüfen, ob das Herz nicht mehr schlägt (sonst Gefahr von schweren Herz Rhythmus-Störungen).

Bei Erstickungsunfällen vor Anwendung von Wiederbelebungsmassnahmen durch Anheben des Tieres Wasser aus den Atemwegen entfernen.

Herz-Druck-Massage nie am lebenden Tier üben.

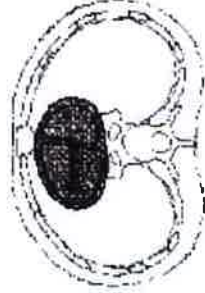
Herz-Lungen- Wiederbelebung



Bei Druck auf den Brustkorb
entleert sich das Herz



In den Druck-Pausen füllt sich das
Herz



Herz-Lungen- Wiederbelebung



Vor der Beatmung ziehen Sie die Zunge nach vorne in die natürliche Lage.

Während der Beatmung halten Sie die Schnauze der Tieres zu.

Die Atemspende erfolgt durch die Nase.

Bei sehr kleinen Tieren beatmen Sie über Nase und Schnauze.

2 x beatmen



Herz-Lungen- Wiederbelebung



Der **Druckpunkt** für die
Herzmassage liegt
im unteren Brustkorb-Drittel
auf der linken Seite des Tieres.



Herz-Lungen- wiederbelebung



10 x Herzdruckmassage

Das Tier in
rechte Seitenlage
bringen.

Die Arme
durchgestreckt
halten.

Wiederbelebungsversuch
nicht vor Ablauf von 10
Minuten aufgeben





Herz- Lungenwiederbelebung

Bei kleinen Tieren wird der Brustkorb mit 1 Hand zwischen Daumen und zwei Fingern zur Herzdruckmassage komprimiert.



Eine Tierarztpraxis finden



Tierärzte stehen meist nicht im
Telefonbuch unter dem Buchstaben
„T“

...sondern in den Gelben Seiten.



Wenn ihr Haustierarzt/-tierärztin nicht erreichbar ist, wenden Sie sich an eine Tierklinik. Kliniken haben rund um die Uhr Bereitschaftsdienst.

Transport in die Tierarztpraxis



Transport von Katzen

Katzen immer in
geeignetem geschlossenen
Behältnis transportieren;
notfalls Pappschachtel mit
Deckel oder Laschen.



Transport in die Tierarztpraxis



Transport von Katzen

Katzen sind nur schwer von vorne in Transportbehälter zu setzen.



Transport in die Tierarztpraxis



Einen Hund tragen

So haben Sie auch einen
schwereren Hund sicher
im Griff.



Transport in die Tierarztpraxis



Einen schweren Hund tragen



Transport in die Tierarztpraxis



Bei Verdacht auf
Querschnittlähmung das
Tier auf einer harten
Unterlage transportieren
z.B. Hutablage, Tablett,
Holzbrett

Symptome :
Lähmung beider Hinterbeine
oder aller vier Gliedmaßen.



Verbände anlegen

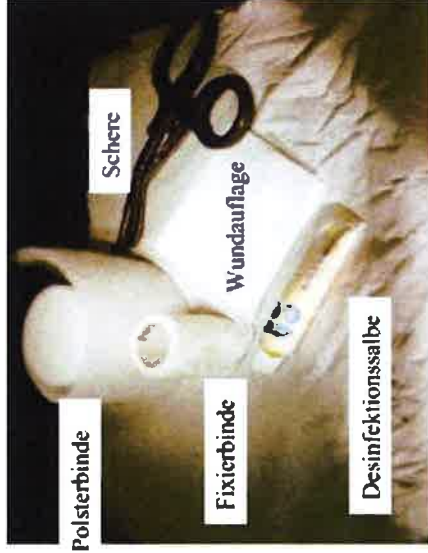


Keine Angst vor dem Anlegen von Verbänden !

Benötigtes Verbandmaterial

Die Vorgehensweise ist bei allen Verbänden gleich:

1. Wunden mit etwas Wasser reinigen und anschließend desinfizieren
2. Verletzungen mit Wundauflage abdecken.
3. Polstern
4. Fixieren



Verbände anlegen



Einen provisorischen Pfotenverband anlegen

Dieser Verband darf nur für einen Tag belassen werden. Dauerhaft angelegte Verbände müssen zwischen den Zehen und Ballen gepolstert werden.



Verbände anlegen



Einen Pfotenverband anlegen

Eine Wundauflage
auflegen



Verbände anlegen



Einen Pfotenverband anlegen

Abpolstern:

Verbandrollen
zeigen nach
außen.



Verbände anlegen



Einen Pfotenverband anlegen



Verbände anlegen



Einen Pfotenverband anlegen

Das
Polstermaterial
mit einer
Fixierbinde
umwickeln



Verbände anlegen



Einen Schienenverband anlegen

Als provisorische Schiene können Sie **Zeitschriften** oder eine **Papprolle** verwenden



Verbände anlegen



Einen Schienenverband anlegen



Verbände anlegen



Einen Schienenverband anlegen



Verbände anlegen



Einen Brustverband anlegen

Der Verband wird in Achter-Touren vor und hinter der Vorderbeinen angelegt



Verbände anlegen



Einen Brustverband anlegen



Verbände anlegen



Schutz eines Verbands oder einer Operationsnaht am Bauch



Schneiden Sie 4 Löcher in ein Handtuch



Stecken sie die Beine durch die Löcher und verschließen Sie mit Sicherheitsnadeln.

Verbände anlegen



Pulsierende Blutungen stillen

Mit einem Knebelverband wird die ganze Gliedmaße abgebunden.
Nicht länger als 1/2 Stunde
abbinden.



Knebelverband anlegen



Abbinden und Lockern durch
Drehen des Kugelschreibers.

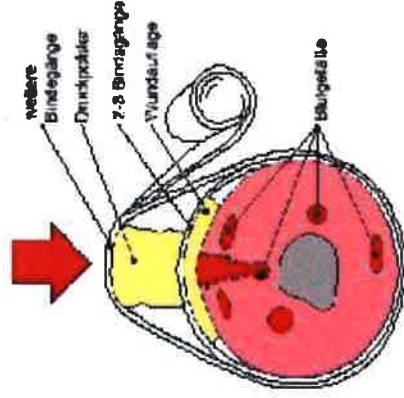
Verbände anlegen



Eine Blutung stillen

Legen Sie einen Druckverband an.

Blutet der Druckverband durch, entfernen Sie ihn **nicht**, sondern legen einen zweiten Druckverband über dem Ersten an.



Eingeben von Medikamenten



Tabletten

1. Schnauze öffnen
2. bei Katzen Vorderbeine fixieren
3. Tablette in die Mitte des Zungengrundes legen
4. Schnauze geschlossen halten
5. Kopf nach oben halten
6. leicht über den Kehlkopf streichen

Flüssigkeiten und Pasten

1. bei Katzen Vorderpfoten festhalten
2. in die Bäckentasche eingeben oder auf die Lippen schmieren

Eingeben von Medikamenten



Eingeben von Tabletten bei der Katze:

Den Kopf
der Katze nach
oben drehen.

Tablette hinten auf den
Zungengrund legen.

Schnauze zuhalten, bis
die Katze geschluckt
hat.



Eingeben von Medikamenten



Lage der Tablette in der
Mitte auf dem
Zungengrund



Eingeben von Medikamenten



Flüssigkeiten eingeben

langsam(!)

in die
Backentasche
einspritzen.



Eingeben von Medikamenten



Eine Spritze mit Paste füllen

Ziehen sie den Stempel aus der Spritze .

Füllen Sie die Spritze von hinten **halb** voll.

Setzen Sie den Stempel wieder auf.

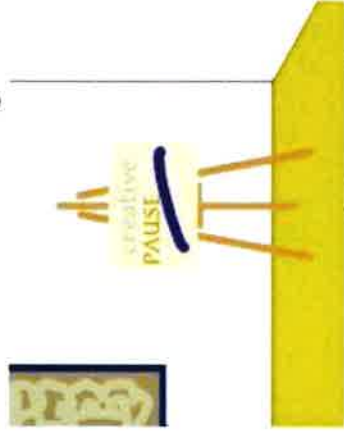


Diese Spritze ist zu voll. Beim Aufsetzen des Stempels spritzt der Inhalt heraus.



Pause

Sie haben sich jetzt eine



verdient!

Verletzungen



Bissverletzung oft sehr schlecht sichtbar.



Verletzungen



Bissverletzung nach dem Scheren.

**Nicht durch
das Einbissloch
spülen.
Desinfizieren
und ggf. Schmutz entfernen.
Tierärztliche Behandlung
ist wegen der großen
Infektionsgefahr
erforderlich.**



Was fehlt diesem Hund ?



Eine typische Bissverletzung ?



Nein, eine Zahnfistel !

Verletzungen



Oberflächliche Wunden

Schmutzteilen abtupfen, dabei keine Watte verwenden (fusselt).

Mit Desinfektionsmittel (notfalls mit Leitungswasser) abspülen.

Nach dem Trocknen verbinden.



Pfotenverletzung



Hier wurde zunächst nur eine blutige Pfote bemerkt. Die genauere Untersuchung zeigt mehrere Schnittverletzungen.



Schnittwunden im Bereich des Sohlenballen

Verletzungen



3. Abgebrochene Kralle

Kommt häufig vor und ist schwer zu erkennen.

Der abgebrochene Teil der Kralle kann problemlos weggeschnitten werden.

Anschließend machen sie einen Pfotenverband.



Die Kralle ist kaum zu erkennen



Die Kralle wurde abgeschnitten.

Verletzungen



4. Knochenbrüche und Verstauchungen

Immer zum Tierarzt!

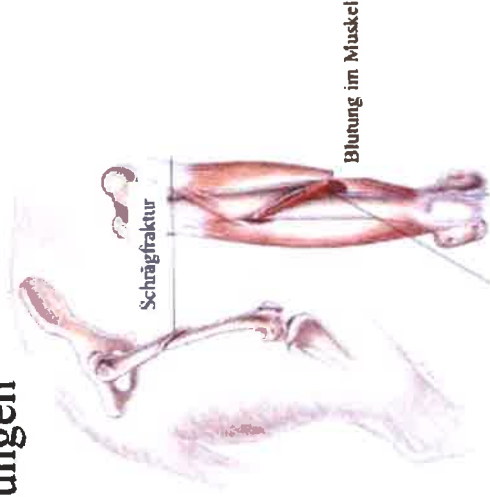
- Blutverlust und Schock sind möglich.

Ein Verband ist nötig

- bei offenen Brüchen
- wenn ein Bein lose herab hängt

Ein Verband ist nicht nötig

- wenn das Tier auf drei Beinen läuft.



Aus: Hill's Veterinäratlas der Kleintiere

Verletzungen



3. Entzündete Sohlenballen

Häufig nach Fahrradtouren.
Pfotenverband anlegen.

Langsam die Streckenlänge steigern !

Bei jungen Katzen häufiger durch
Verbrennung am Herd.

Die Brandwunden mit Wasser kühlen.

Nicht das ganze Tier minutenlang kalt
abdsuschen.

Gefahr von schwerer Unterkühlung.



Eine Sohlenballenentzündung
kann zu Geschwüren führen.

Lahmheit



7. Phlegmone „dickes Bein“

Ein Verband nützt hier nichts

Angeschwollener Fuß nach Bissverletzung. Die Bisswunde ist nicht zu erkennen im Fell.



Hauptsächlich bei Katzen nach Bissverletzungen



Aus: Wilkeme „Klinische Dermatologie von Hund und Katze“

Lahmheit



Bei Lähmungserscheinungen transportieren Sie den Hund auf einer festen Unterlage (Brett) sofort zum Tierarzt und lassen ihn sich möglichst wenig bewegen.

Ein Bandscheibenvorfall kann alle Stufen der Lahmheit bis hin zur Querschnittlähmung verursachen und ist u. U. extrem schmerzhaft. Hunde mit kurzen Beinen und langem Rücken sind besonders häufig von dieser Erkrankung betroffen. Daher auch der Name "Dackellähme".



Bandscheibenvorfall



Lahmheit

Gelenkprobleme

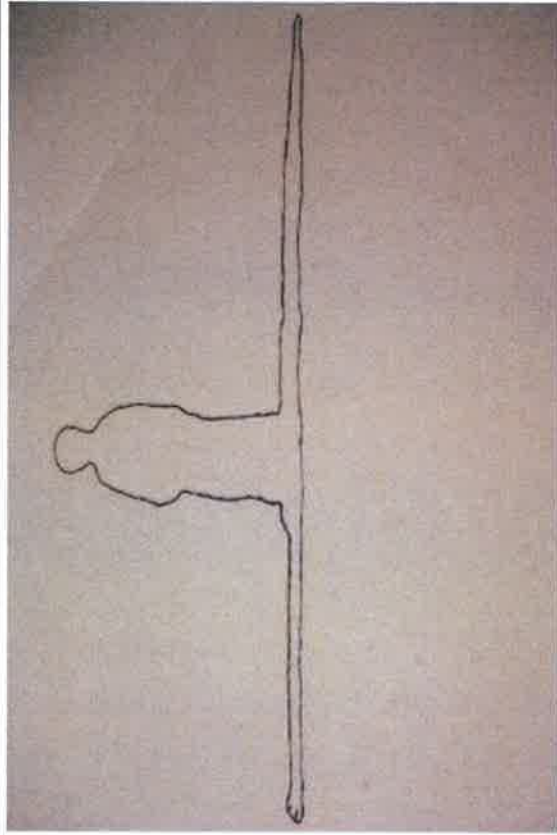
- Hüftgelenkdysplasie
- Kreuzbandriss
- Ellenbogengelenkdysplasie
- Knorpelbildungsstörungen
- ausgereckte Kniescheibe

Bei bekannten Erkrankungen besorgen sie sich vorsorglich Medikamente. Erste Hilfe ist hier nicht möglich.



Schmerzattacken durch orthopädische Probleme können „Anfälle“ vortäuschen!

Fremdkörper



Verletzung durch Fremdkörper



Tief perforierende
Fremdkörper
niemals herausziehen!
Gefahr tödlicher
Verletzung!



Verletzung durch Fremdkörper



Einen tief perforierenden
Fremdkörper **nicht**
herausziehen sondern
zwischen zwei
Mullrollen o.Ä. in
seiner Lage
stabilisieren.



Fremdkörper in der Mundhöhle



Einen
eingespießten
Ast entfernen



Fremdkörper in der Mundhöhle



Einen
eingespießten Ast
entfemen



Fremdkörper in der Mundhöhle



Einen
eingespießten Ast
entfernen



Fremdkörper im Rachen



Einen runden
Fremdkörper aus
dem Fang holen



Fremdkörper im Rachen



Einen Fremdkörper
mit dem
Korkenzieher
entfernen



Erkrankungen der Mundhöhle



Zahnsteinbefall mit Zahnfleischentzündung

Lassen Sie Zähne und Zahnfleisch
bei jedem Tierarztbesuch
kontrollieren.

Solch ein Gebiss macht den Hund krank !



Erkrankungen der Mundhöhle



Dasselbe Gebiss nach der Zahnreinigung

Deutlich ist das zurückgewichene
Zahnfleisch zu erkennen.



Erkrankungen der Mundhöhle



Zahnschmerzen



Tiere äußern Zahnschmerz nicht laut. Symptome sind oft depressives oder aggressives Verhalten, vorsichtiges Kauen und/oder Speicheln. Deshalb bei unerklärlichen Wesensveränderungen immer die Zähne und die Mundhöhle untersuchen.

Kein Wunder, dass der Hund zu dem diese Zähne gehörten, nicht mehr fraß !

Erkrankungen der Mundhöhle



Warum frisst diese Katze nicht ?

Eine
typische
Unfallfolge
bei Katzen.



Untersuchen Sie immer die Mundhöhle nach vermuteten Unfällen !

Atemnot



Untersuchung der Mundhöhle



Vergiftungen



Eine kleine Auswahl von Medikamenten, die bei Tieren schwere Nebenwirkungen entfalten können oder anders dosiert werden als beim Menschen :

Dazu gehören u.a.

- Schmerzmittel
- Rheumamittel
- Herzmedikamente
- Teebaumöl



Vergiftungen



Bitterschokolade und Zwiebeln sind giftig für Hunde !



! Tafel Bitterschokolade kann einen Hund von 10 kg Körpergewicht tödlich vergiften !



! größere Zwiebel kann einen Hund mit 10 kg Körpergewicht tödlich vergiften !

Vergiftungen



Diese beliebte Zimmerpflanze
ist sehr giftig!



Dieffenbachia

Vergiftungen



Erste-Hilfe-Maßnahmen:

Kohletabletten eingeben

sofern das Tier bei Bewusstsein ist.

Wasser anbieten

Reste von Giftpflanzen, verdächtigter Nahrung oder Medikamenten mit der Verpackung in die Tierarztpraxis **mitnehmen**.

Schädliche Substanzen auf der Haut mit Spülmittellösung abwaschen

Keine Brechmittel
(z. B. Salzlösung) eingeben

Keine
„Hausmittelchen“ anwenden!

Vergiftungen



Hilfe bei Fragen zu
Vergiftungen erhalten
Sie beim



Giftnotruf

München Tel. 089/19240

Wien Tel. 01/4064343

Zürich Tel. 01/2516666

Entgegen der Erwartung vieler
Tierhalter sind Vergiftungen bei
Tieren selten.

Die wenigsten „Zusammenbrüche“
oder Krampfanfälle sind
tatsächlich auf eine Vergiftung
zurück zu führen.

Verletzte Wildtiere



Rufen Sie die Polizei an, wenn Sie ein verletztes Wildtier finden. Bei Autounfällen mit Wild sind Sie dazu verpflichtet!

Nehmen sie ohne Sachkenntnis keine verletzten Wildtiere bei sich auf. Viele Tierarten lassen sich nicht in Gefangenschaft pflegen. Geschützte Tierarten dürfen nicht ohne behördliche Genehmigung gehalten werden.



Für die Kosten einer tierärztlichen Behandlung müssen Sie bei Wildtieren selbst aufkommen.

Fundtiere



Verletztes Haustier gefunden - was nun ?

Die Gemeinden müssen für die Unterbringung und die tierärztliche Notfallversorgung aufkommen.

Dies gilt nicht für **herrenlose Tiere** (z. B. Igel, Bauernhof-Katzen, Wild) !

Rufen Sie möglichst **vor** dem Tierarztbesuch auf der Gemeinde an und lassen den „Fund“ registrieren.

Manche Gemeinden haben Abkommen mit dem Tierschutzverein über die tierärztliche Versorgung von Fundtieren. Fragen Sie nach.

Es hat sich **keiner** für zuständig und **mühsam** Sie kein **Kontaktnummer** eingehen. **gibten** Sie das Tier bei der Polizei ab.

Hausapotheke für Hunde und Katzen



Das sollten Sie im
Haus haben :

Verbandmaterial
und Schere

Desinfektionsmittel

Zeckenzange

Digitalthermometer

Mittel gegen Flöhe und
Zecken vom Tierarzt



Ende



Danke, dass sie
so lange zugehört
haben.



Haben sie noch
Fragen ?

Atemnot



Bei Erstickungsgefahr
durch Fremdkörper in der
Lufröhre :

Der „Heimlich-Handgriff“



Nie am gesunden Tier üben.
Gefahr innerer Verletzungen.

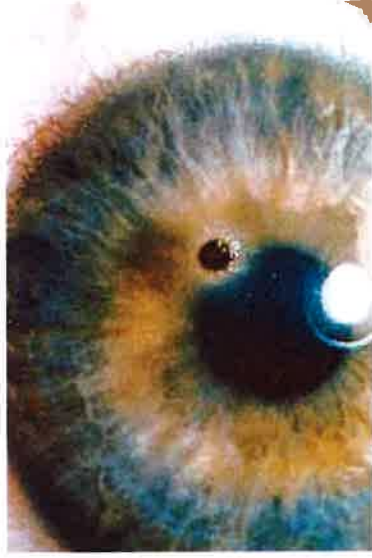
„Magenschwinger“ schräg nach vorne kann einen
Fremdkörper in der Lufröhre durch einen Hustenstoß
nach außen befördern.

Augenerkrankungen



Fremdkörper im Auge

herausspülen oder
abtupfen.
Perforierende und fest
sitzende
FK belassen.



Augenerkrankungen



Lose aufliegende
Fremdkörper können
vorsichtig
abgetupft werden.



Augenerkrankungen



Spülen bei Verätzung oder Splittern bzw. Sand

Bei Verätzungen spülen Sie mit lauwarmen Wasser solange wie möglich (15 min.). Das Tier schnellstens in die Tierarztpraxis einliefern. Es besteht die Gefahr der Erblindung.



Augenerkrankungen



Augentropfen

Berühren Sie nicht mit der Pipette das Auge.



Augenerkrankungen



Bindehautentzündung.....

und die Folgen



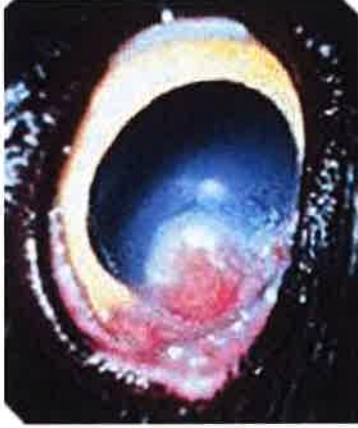
Symblepharon with a narrow palpebral fissure as a sequella to Herpesvirus infection.

Augenerkrankungen



Folgen einer Bindehautentzündung

Deshalb immer zum Tierarzt bei hartnäckiger Bindehautentzündung.



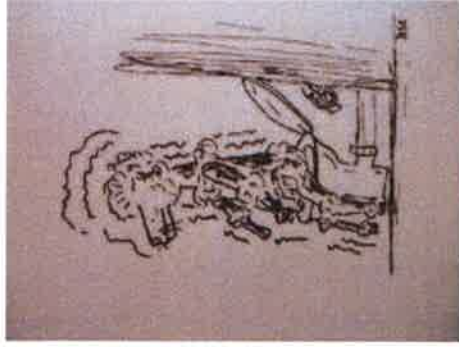
Corneal ulceration, granulation, and white infiltrates characteristic of eosinophilic keratitis.

Erkrankungen im Bauchraum



- bei erwachsenen Tieren Futter (nicht das Wasser!) entziehen für 12 Stunden.
- anschließend zweitägige Diät aus magerem gedünstetem Fleisch, Reis und Karotten.
- bei schweren Durchfällen oder gestörtem Allgemeinbefinden sofort zum Tierarzt.

Durchfall



Erkrankungen im Bauchraum



Erbrechen

Futterentzug für 12 Stunden (bei erwachsenen Tieren)
Anschließend für 1 Tag die Durchfalldiät füttern.

**Bei anhaltendem Erbrechen oder schlechtem
Allgemeinbefinden sofort zum Tierarzt !**

Fremdkörper im Magen- Darmtrakt



Suchen sie unmittelbar nach dem Verschlucken eines Gegenstandes eine Tierarztpraxis auf.

Solange sich der Fremdkörper im Magen befindet, kann er in vielen Fällen ohne Operation entfernt werden.

Geben Sie dem Tier keine Salzlösung ein, um Erbrechen auszulösen.

Spitze Gegenstände.....



...passieren den Verdauungstrakt eher als runde.

Erkrankungen im Bauchraum



Verstopfung

Bei gutem Allgemeinbefinden können sie versuchen, mit einer Diät aus **Sauerkraut, gekochtem Fleisch und Kartoffeln** das Problem zu beheben.

Diese Diät ist bei Katzen nicht anwendbar. Mischen Sie 1 EL **Paraffinöl** aus der Apotheke unter das Katzenfutter.

Setzt der Stuhlgang nicht binnen 1 Tag ein, oder macht das Tier einen kranken Eindruck, suchen Sie Ihren Tierarzt/Tierärztin auf.
Es besteht die Gefahr eines lebensbedrohlichen Darmverschlusses !

Erkrankungen im Bauchraum



Füttern sie keine Knochen.

Knochen können zu schweren
Verstopfungen bis hin zum Darmverschluss
führen!

Kauknochen sind erlaubt.



Erkrankungen im Bauchraum



Darmverschluss

Betroffenen sind meist junge Hunde
weil sie :

- Würmer haben
- Fremdkörper aufnehmen
- zu Durchfall neigen

Katzen verschlucken gelegentlich
beim Spielen Fäden, die einen
Darmverschluss verursachen
können.

Lassen Sie ihre Katze nicht mit Fäden
spielen .

Suchen sie bei heftigem Erbrechen eine Tierarztpraxis auf!
Machen Sie keine Behandlungsversuche mit Diäten!

Beugen Sie vor : 4 x jährlich entwurmen

Erkrankungen im Bauchraum



Darmverschluss

Symptome:

- ständiges Erbrechen
- geringe Mengen schleimig-blutiger Durchfall
- starke Bauchschmerzen
- schlechtes Allgemeinbefinden

Ursache :

Fremdkörper, Würmer , abnorme
Darmperistaltik



Ein Knäuel von
Spulwürmern kann einen
Darmverschluss
hervorrufen.

Erkrankungen im Bauchraum



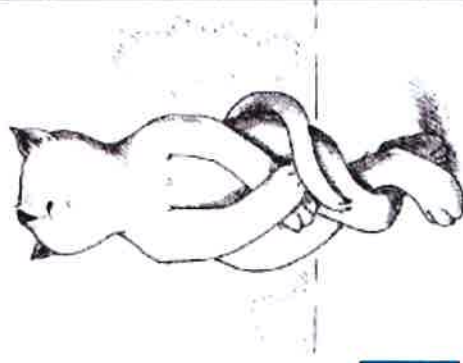
Gestörter Harnabsatz

Symptome:

Das Tier versucht häufig erfolglos Harn abzusetzen oder es setzt nur kleine Mengen ab.

Diese Symptome treten bei Harnwegsentzündungen oder Harnsteinen auf.

Warten Sie nicht ab! Gehen Sie sofort zum Tierarzt. Gefahr von Harnstau!



Erkrankungen im Bauchraum



Magendrehung

Der gefüllte Magen dreht sich um die eigene Achse.
Symptome:
zunehmend geblähter Bauch
bei immer schlechter werdendem Allgemeinbefinden.
Lebensgefahr!
Sofort zum Tierarzt!



GEFAHR FÜR KATZEN



Durch **Einklemmen in Kippfenstern** können sich Katzen schwerste Verletzungen zuziehen.

Holen Sie die Katze aus dem Fenster.

Bewegen Sie das Tier möglichst wenig.

Suchen Sie umgehend eine Tierarztpraxis auf, auch wenn die Katze unverletzt erscheint.



Lähmung nach Kippfenster-Unfall
(mit freundlicher Genehmigung des VetsInfo-Verlags)

Juckreiz



Flöhe

Eine der Hauptursachen zeigt Ihnen die Katze rechts.

Besorgen Sie sich Mittel gegen Flöhe und Zecken nur in der Tierarztpraxis. Dort werden sie richtig beraten.
Das Sortiment in Supermärkten und Zoofachgeschäften ist oft von zweifelhaftem Nutzen.



Juckreiz



Flöhe

Flöhe vermehren sich ganzjährig in der Umgebung des Tieres.

Eine Behandlung der Wohnräume ist deshalb sinnvoll.



Juckreiz



Zeckenbefall

Eine einzelne Zecke können Sie leicht selbst entfernen, indem sie sie heraus drehen. Dabei immer in eine Richtung drehen. Vorher kein Öl auftragen !



Juckreiz



Pusteln können im Fell schlecht zu erkennen sein.
Nicht jeder Juckreiz weist auf Flohbefall hin ! Dieser Hund hat eine Autoimmun-erkrankung.



Juckreiz



Weitere wichtige
Ursachen sind
verschiedene Formen von
**Entzündungen der
Haut.**
Erste Hilfe:
kühle Umschläge



**Eitrige Entzündung der Haut.
Schwer zu erkennen im Fell !**

Ohrenerkrankungen



Gehörgangsentzündung

Kopfschütteln, Kratzen am Ohr, unangenehmer Geruch, Kopfschiefhaltung weisen auf ein Ohrenproblem hin.

Leuchten sie mit einer Taschenlampe in den Gehörgang.

Sehen Sie einen **Fremdkörper** ?

Sie können versuchen, diesen mit einer stumpfen Pinzette zu entfernen. Gelingt das nicht ,suchen sie gleich eine Tierarztpraxis auf !

Sehen Sie **Rötung und Sekrete** ? Doktern Sie nicht selbst herum, Gehen sie gleich zum Tierarzt.

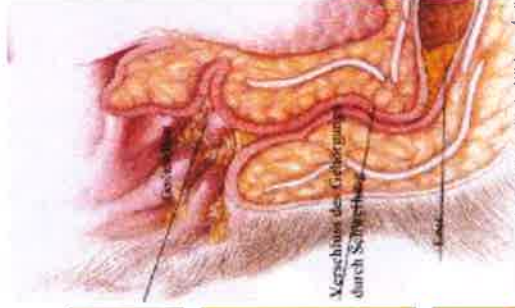


Abb. aus: Hilla's Veterinär-Atlas der Kleintiere
Anatomie, 1998

Eingeben von Ohrentropfen



Gehen Sie so weit wie möglich in die Tiefe, damit das Medikament in der vollen Dosis in den Gehörgang gelangt .

Zaghafte oder falsche Anwendung von Ohrentropfen kann ein Grund sein für chronische Ohrenentzündungen.



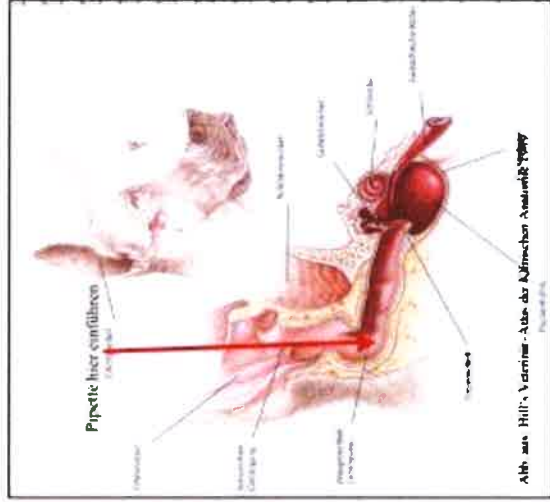
Richtige Lage der Pipette hinter dem vorderen Gehörgangsknopfel

Eingeben von Ohrentropfen



Sie können das
Trommelfell nicht
verletzen, weil der
Gehörgang abgewinkelt
ist.

Ein gesundes Ohr muss nicht
„sauber gemacht“ werden.
Verwenden Sie Medikamente und
Ohrreiniger nur nach
tierärztlicher Verordnung



Hitzschlag



Störung der Wärmeregulation durch unzureichende Wärmeabgabe.

Die Körpertemperatur steigt auf Werte über 40°C.

Symptome:

Erschöpfung, Durst, hecheln, Erbrechen, Bewusstlosigkeit, Krämpfe; der Körper fühlt sich heiß an .

Erste Hilfe:

Das Tier in kalte nasse Bettlaken oder Handtücher einwickeln und umgehend zum Tierarzt bringen.

Anfälle



Epilepsie

Bewusstseinsverlust und Krämpfe durch Störung der elektrischen Impulsübertragung im Gehirn

Nieren - und Lebererkrankungen

Durch Anhäufung von Stoffwechselfgiften im Körper kommt es zu Krämpfen.

Herzkrankheiten

Krampfanfälle oder Ohnmacht durch schlechte Pumpleistung des Herzens.

Zuckerkrankheit

Stoffwechsellungsstörungen und Glukosemangel in den Gehirnzellen und können zu Krampfanfällen oder Bewusstlosigkeit führen.

Anfälle



Erste Hilfe

Bei **Bewusstlosigkeit** ohne Krämpfe untersuchen Sie nach dem TAPS - Schema. Ziehen Sie die Zunge des Tieres in die natürliche Lage. Ggf. Wiederbelebensmaßnahmen beginnen.

Bei **Krämpfen** verhindern Sie durch Lagerung auf einer weichen Unterlage und ggf. Einschieben eines Kochlöffels o.Ä. zwischen Ober- und Unterkiefer die Selbstverletzung des Tieres.

Anfälle



Vergiftung

Gifte können den Stoffwechsel und die Funktion des Nervensystems beeinträchtigen

Erkrankungen des Gehirns

Die Hirnfunktion ist gestört durch Entzündungen oder Bakterien-Toxine.

Orthopädische Erkrankungen

Arthroseschmerzen können zu plötzlich auftretenden Ausfallserscheinungen führen.

Bandscheibenvorfälle können akut einsetzende Lähmungserscheinungen verursachen.

Insektenstiche



1 bis 2 Bienen-oder Wespenstiche sind meist kein Problem.

Bei leichten Beschwerden kühlen Sie mit Eis.

Bei starken Beschwerden oder Stichen in den Mund-Rachenraum suchen Sie den Tierarzt auf.

Bei bekannten Allergien gegen Bienen/Wespen gleich zum Tierarzt !



Wespenstich am Fuß

Vergiftungen



**Verabreichen Sie keine
Medikamente die für den
Menschen bestimmt sind an
Tiere!
Sprechen Sie erst mit Ihrem
Tierarzt/Ihrer Tierärztin.**

Er hätte doch die
Vitamintabletten
von Herrn S. nicht
nehmen sollen....

